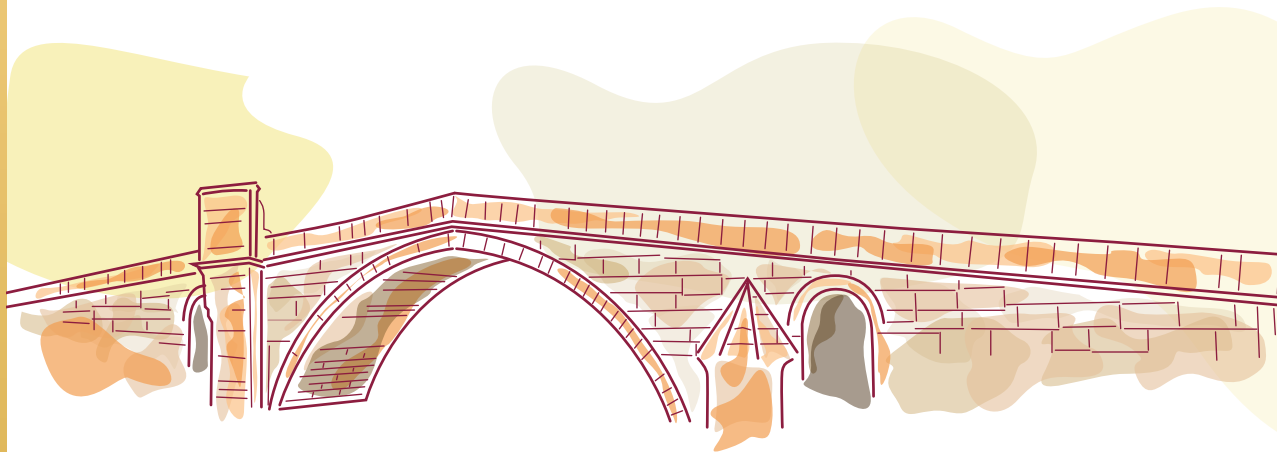


ПРОЕКТ:
**ВЪЗРАЖДАНЕТО НА СТАРИТЕ ИСТОРИЧЕСКИ
И КУЛТУРНИ КОРИДОРИ**
РЕФ. № СВ005.2.21.123



*Проектът е съфинансиран от Европейския съюз чрез Програмата
Интеррег-ИГП за трансгранично сътрудничество България - Турция.*



БЪЛГАРИЯ

Менхирът край с. Овчарово, познат сред месното население като “Чучул Камък“, е единственият мегалитен паметник, запазен в цяла Югоизточна Европа, чрез който древните траки са изразявали култа си към плодородието, чрез ритуали около камъка. Менхирът е свързан със сложната обредност на тракийските племена обитавали Сакар в края на II-I хил. пр. Хр. Ситуиран в югозападния край на селото, с пряка видимост към съвременния път, той е един от двата регистрирани в селото, и единственият оцелял паметник от такъв тип на територията на България днес. Археолозите предполагат, че обектът е играел важна роля в култа към плодородието, а древните хора са изпълнявали сезонни ритуали около камъка. Запазеният менхир има формата на конусовидна трахитна колона, с височина 2.10 м и диаметър 1 м.



Долмен „Каменната къща“, с. Остър камък – I хил. пр. Хр.

Долменът се намира в дясно от пътя към с. Остър камък, на около 500 – 700 м от връх Сиврикая. В конструктивно отношение представлява еднокамерен долмен от грубо обработени каменни стени. Вероятно това е типът, от който се развиват по-късните долмени с дромос. Днес от него са запазени трите стени и покривната плоча, а лицевата плоча липсва.



Долменът е разположен югозападно от с. Изворово.

Той е със съвсем малки размери и вероятно е бил детски. В планово отношение принадлежи към едни от най-първите типове – еднокамерни долмени. Запазени са двете странични стени и покривната плоча. В миналото е съществувала традиция по гроздобер (около 27 септември) в местността Блага черква да се прави църковна служба и курбан, като се колело агне. Хората използвали долмена за каменна маса и сядали в кръг по камъните, които обграждали долмена и някога са били част от крепидата на могилата, която до е покривала.



Via Diagonalis

От античността до наши дни пътят е бил свързващото звено и главен фактор за живота на населението в община Харманли. Заемайки входа към Одрин и Цариград през земите на Харманлийския район са минавали, както римския (по левия бряг на Марица), така и късносредновековния (по десния бряг) пътища.

През римската епоха и късната античност (I–VI в.) регионът става част от добре развитата инфраструктура на провинция Тракия. През територията на общината минава един от първостепенните пътища в римската империята, от Рим през Сердика и Филипопол към Константинопол. Известен като Диагоналният път (Via Diagonalis), той е пресичал цялата римска империя от изток на запад и е бил най-пряката връзка на Западна Европа с Балканите и Мала Азия.



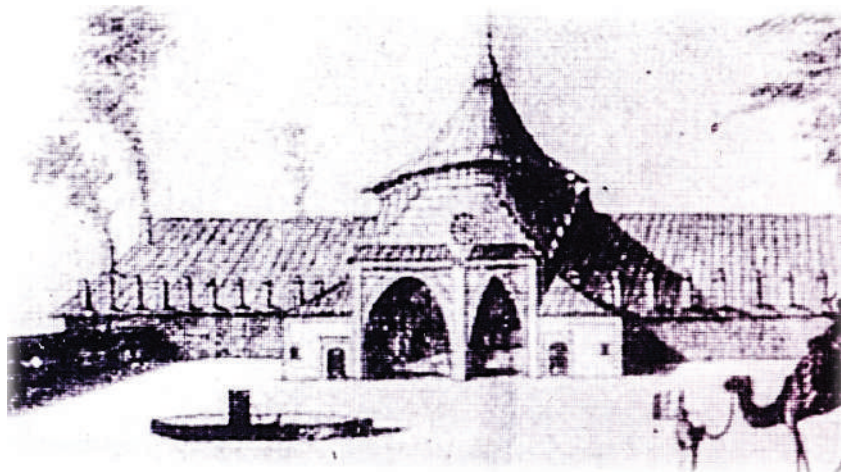


Крепостта е изградена по времето на управлението на имп. Юстиниан (527-565), разположена върху възвишение с неправилна елипсовидна форма. Крепостните стени са градени от ломени камъни, дялани по лицата и запълнени с хорсан примесен с късчета чукани тухли, които предават и червеникавия цвят на стените, от където получава и името си „Червената крепост“.





Автентичният ключ от Кервансарай



Кервансарай

Като важен търговски, дипломатически и най-вече военен участък в Харманли започва и мащабното строителство в началото на XVI в. Първата внушителна постройка е кервансараят, построена някъде около XVI в., като пътна станция предназначена да улесни пътниците по важния цариградски път. Построен е по заповед на Ходжа Лала Мустафа паша през 1512 г., за да служи за безопасното нощуване на кеврани и пътници. Разполагал е с 55 стаи, 12 отделения за добитъка и стопански помещения. Влизало се е през засводен вход, фланкиран от две арки. Днес от сградата е запазена една от вътрешните стени носещи купола, градена в стила на византийския и ранноосманския архитектурен стил.



Гърбавият мост Харманли – XVI в.

Мостът над р. Олу дере също е част от големите строежи, които оформят архитектурния облик на Харманли през османския период. С дължина 109 м. и ширина 6 м. и пет свода, които напомнят небесната дъга. Построен е по заповед на Сиавюш паша през 993 г. по старосманското летоброене (1585 г., съвременно).





На мраморна стена, положена над средния свод, на старотурски са изписани стиховете на поета Саибаи:

” *Благодарение на бога, великият везир на моредушния султан заповяда на Харманлийската вода един свод като небесния. Като построи по благодарност един великолепен мост в Харманли, освободи с благопожеланието си бедния и богатия от мъките. Светът е един мост, по който минава пътят на царя и бедняка. Който върви по правия и справедлив път, намира спасение при Бога. Като видях свършека на моста, аз, молейки се Богу, сам казах надписа. Във времето на Сиавюша се построи този великолепен мост година деветстотин деветдесет и трета.* **“**



Изворът на Белоногата и парковия комплекс
За Харманли една от основните забележителности е Изворът на Белоногата, известна и като Ак-балдър чешмеси, която става популярна чрез всеизвестната поема на П. Р. Славейков „Изворът на Белоногата“. Темата в нея е посветена на младата българка, която печели дълбокото уважение на своя чуждоверски господар и в нейна чест по негова заповед при мястото на тяхната среща е издигната чешма-паметник, който да напомня за нея. Чешмата се намира до стария международен път Истанбул-София и железопътната линия Истанбул-София-Белград.



Чешмата Ак-балдър (чешма Алтя (от тур. алтъ – „шест“), „Алача чешма“ (т. е. „шарена чешма“), „Тавянлъ-чешма“, (т. е. „покрита чешма“), „Ялак-чешма“, (т. е. чешма с корита) е имала беседка със солиден покрив. Беседката, изсидана от дялан варовит камък, докарван чак от Кулели-Бургаз, близо до Одрин, е била с каменни пейки и колони (най-вероятно дванадесет на брой), покрив, покрит с олово, в средата с мраморен шадраван. Чешмата имала два или четири чучура, дванадесет корита и три големи мраморни плочи с надписи. А пред самата чешма имало калдъръмена настилка.



Църквата „Св. Атанасий“ гр. Харманли – XIX В.
Символ на християнската вяра на харманлийци е старата църква "Св. Атанасий". Построена е със средства и дарения на родолюбивото българско население от Харманли, Поляново, Тръново, Нова Надежда и Черногорово. Осветена е през 1835 г. и празнува своя храмов празник на 2 (15) май – летния Атанасов ден. В църковния двор от 1834 до 1884 г. се е помещавало първото училище в града.

Железопътна станция Харманли е трета спирка по линията Одрин-Белово. Тя е част от едно от трите главни железопътни направления в железопътното строителство и модернизация на Османската империя през XIX в. Строителството на Барон-Хиршовата железница Цариград-Белград започва през 1870 г. Паралелно се строят отсечките Цариград-Одрин и Одрин-Пловдив-Белово. В началото на юни 1873 г. е открита линията Цариград – Одрин – Симеоновград – Пловдив – Белово, която е с дължина 561 км. Първоначално сгради на станции е имало на Одрин-Симеоновград-Пловдив-Белово. Спирка Харманли е била кантон. Сграда на станция Харманли е построена вероятно през 1875 г. Тя се намира на около 2 км. източно от тогавашния град и за неин пръв началник е назначен Ради Иванов. На станция Харманли е построен 50 кубиков воден резервоар (водонапорна кула) за снабдяване на парните локомотиви с вода. Такъв голям е имало на гара Пловдив. След построяването на станцията, в нея както и на останалите такива е инсталиран Морзов апарат, за боравенето с който още от 1873 г. в Одрин се обучават телеграфисти-специалисти.





Исторически музей – Харманли

Сградата на музея е построена около 1885 г. по проект на областния архитект на Източна Румелия Пиетро Монтани. Сградата е двуетажна, с характерна архитектура от втората половина на XIX в., паметник на културата. От началото на 90-те г. на XX в. в нея е настанена музейната сбирка, която от октомври 2000 г. е преобразувана в Исторически музей – Харманли. Създадени са три музейни отдела „Археология“, Етнография“ и „Нова и най-нова история“. Днес в хронологичен обхват изложбите на музея представят музейни ценности от новокаменната епоха до края на XX в. открити, създадени и използвани в Харманли и региона.





Експозицията в отдел „Археология“ представя културно-историческото наследство на Община Харманли в един продължителен период от време – от неолита (VII хил. пр. Хр.) до късното средновековие (XVII век). Няколко са основните предпоставки за развитието на тази култура – географско местоположение, климат и плодородни почви.

Древната река Хебър-Марица като важна пътна артерия успява да се превърне в своеобразен „вход“ към вътрешността на Тракия, от където проникват търговци от Егейския бряг и пренасят стоки и културно-религиозни идеи. Свидетелство за търговските връзки, които са съществували в античността по тези земи са многобройните монетни находки от това време.

В експозицията са заложени трите основни теми – праистория, античност и средновековие, представени чрез оригинални експонати и фотоси. Сред по-интересните експонати са: антропоморфен глинен идол с леопардова кожа; глинена каничка, изобразяваща сцена от безкрайния цикъл на времето; железен меч-ромфeya; мраморни плочи на тракийски Херос; бронзова украса от римска колесница – протоме на пантера; луновидни сребърни обици с богата псевдофилигранна украса и др.



Олтарът на „НОВАТА“ ЦЪРКВА „СВ. ИВАН РИЛСКИ“, строена през 1938 г. е забележителен образец на резбарското изкуство. Особеното в него е, че не следва стриктно канона, напротив – освен обичайните растителни елементи, в него са резбовани сцени от поемата на П. Р. Славейков “Изворът на Белоногата”.



Параклис „Свети Трифон“

Параклиът “Свети Трифон” е един от символите на града. Построен е в далечната 1884 г. по инициатива на миряните на гр. Харманли с активното съдействие на Сливенския митрополит Гервасий и под ръководството на архимандрит Адриан и поп Стефан Мирков. Намира се на едно от възвишенията до града сред масиви от лозя, от които се вижда целия град и околностите. През 1990 г. е почти разрушен. През 1997 г. клуб “Възрожденец” поема инициативата за възстановяването му с дейно участие на църквата и цялото население.

На 14.02.1998 г. е получена благословията на Старозагорския митрополит Н.В.П Панкратий. Строителството се извършва изцяло с дарения. Първата копка е направена на 22.09.1999 г. от вицепрезидента Тодор Кавалджиев. Строителството се извършва на 4 етапа. Четвъртия етап завършва на 10.08.2004 г.





ТУРЦИЯ





Джамия и музей Султан Баязид II

Джамия Баязид II, както и болницата са построени между 1484-88 година. Строителството на комплекса е поръчано от султан Баязид II. Изграден е от архитект Хайретин. Комплексът включва болница, медицинско училище, джамия, място за настаняване на гости, кухня, бани и мост. Това е един от редките примери в световен мащаб където на едно място има медицинско медресе (училище) и болница, в която се предоставя обучение. В историческите документи е записано, че там е прилагана музикална терапия върху хората с психични заболявания. Днес болницата е отворена за посещение, като здравен музей.



Ески джамия – Старата джамия

Джамията се нарича “Старата джамия” защото е една от първите джамии в града. Тя е построена между 1403 и 1414 година. Ранната османска архитектура е приложена в джамията с нейните девет купола. Украсена е с калиграфски произведения и с геометрични шарки.





Македонска кула

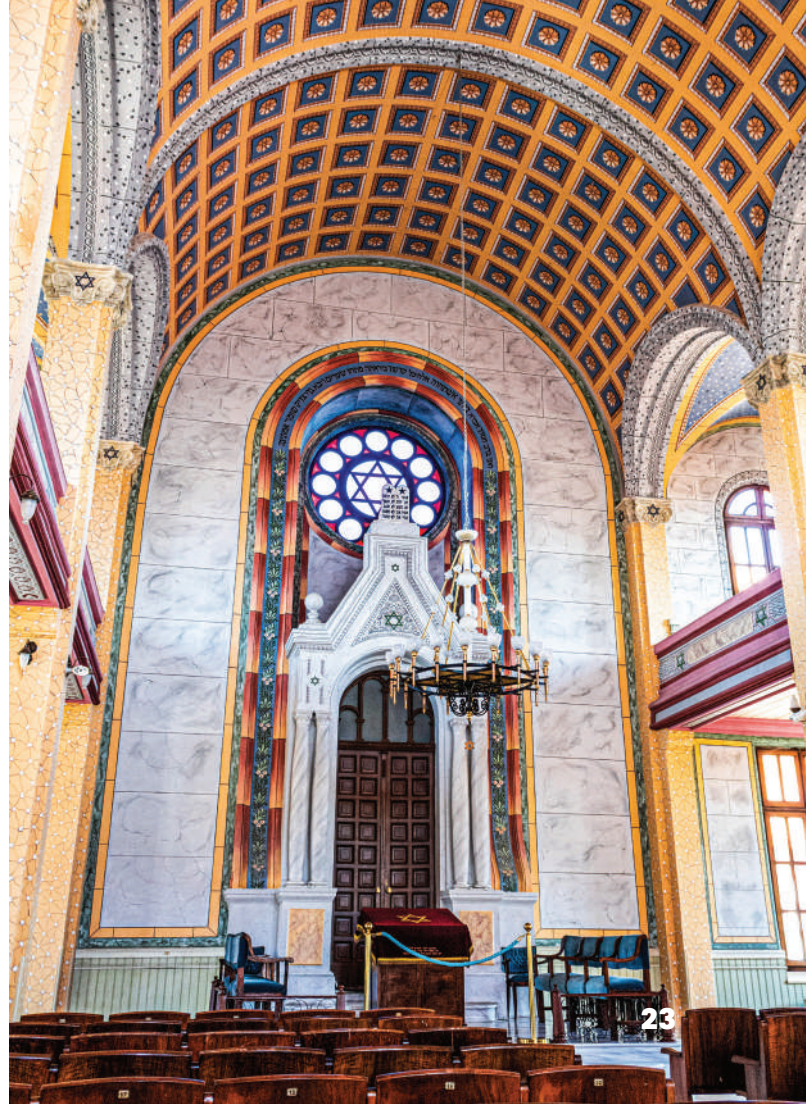
Кулата е построена от римският император Адриан по време на основаването на град Одрин и построяването на градските стени. Това е и единствената оцеляла подобна кула от онова време.

По време на Отоманската империя, тя е превърната в часовникова кула. Днес тя е част от градския археологически парк в Одрин.



Голямата синагога

В Одрин в продължение на много векове има голяма еврейска общност. След пожар през 1905 г., 14 синагоги в града изгарят. Малко след пожара, през 1907 г., "Голямата синагога" е открита като единна синагога под името Кал Кадос ха Годал за поклонение на еврейската общност. Синагогата, която е била отворена за поклонение до 60 -те години на миналия век, е най-голямата синагога на Балканите.







Одрински археологически и етнографски музей

Археологическият музей в Одрин, който е първият музей в одринския регион, съхранява останки и вкаменелости от неолита, както и артефакти от древна Гърция, Римския и Османския период. Изложени са много експонати, като римски саркофази и предмети, използвани в ежедневието, османски надгробни паметници и други.

В раздела за етнография са изложени предмети и са показани примери от живота на хората, както от османския, така и от републиканския период.





Мостът над река Марица

Мостът над река Марица е построен от османския султан от този период - Абдул Меджид. Известен е още като моста Меджидие. Мостът е с дължина 263 метра и ширина 7 метра и е построен върху 13 колони. Има и уникален наблюдателен павилион от мрамор.



Мостът над река Тунджа

Мостът над река Тунджа е построен от Ахмет Паша между 1607 и 1615 г. Той е направен като подарък за Ахмет I, османският султан през този период. Това е първият мост между Караагач и Одрин, преди моста над река Марица. Той е построен върху 11 колони и има характеристиките на класическата османска мостова архитектура.



TRAKYA ÜNİVERSİTESİ

GÜZEL SANATLAR FAKÜLTESİ

MÜZELER



ЖП Гара “Караагач”

Сградата е построена като османска жп гара през 1916 г. Тя е затворена след Първата световна война, тъй като не може да се използва. Построена е съгласно турското национално архитектурно движение. Тя е доста подобна на гара Сиркечи в Истанбул. Днес Тракийският университет използва сградата като Факултет по изящни изкуства.





Джамия “Селимие”

Джамията Селимие е построена от османския султан Селим II между 1568 - 1575 година. Архитект на джамията е Мимар Синан. Куполът, с диаметър от 31,30 метра, е най-големият сред османските джамии. В джамията има приблизително 101 различни мотива с папета. Тя е украсена със специална декорация от плочки. Джамията с нейните четири минарета и впечатляваща структура, доминира пейзажа на града и може да се види от цял Одрин. Около джамията са построени търговски сгради и медресета. Мимар Синан описва Селимие, като свой шедьовър.





Interreg - IPA CBC 
Bulgaria - Turkey

PARTNERSHIP

Проект: **CB005.2.21.123 “Възраждането на старите исторически и културни коридори”**

Водещ партньор: **Община Харманли**

Проектни партньори: **Асоциацията за популяризиране на Одрин и туризмът в Одрин (ETTDER)**

Приоритетна ос: **Туризм**

Специфична цел: **2.1. Повишаване на туристическата привлекателност на трансграничния регион чрез по-добро използване на природното, културно-историческото наследство и свързаната с него инфраструктура**

Продължителност: **24 месеца**

Общ бюджет: **492 149.62 Евро**



EUROPEAN UNION

Interreg - IPA CBC
Bulgaria - Turkey



PARTNERSHIP

Цели на проекта: ***Основна цел: Укрепване на капацитета за трансгранично сътрудничество на Одрин и Харманли в областта на устойчивия туризъм по протежение на Диагоналния път с цел засилване на европейското териториално сближаване на граничния район; Специфичните цели са: Да се увеличи туристическата привлекателност на трансграничните градове Харманли и Одрин чрез по-добро опазване, използване и популяризиране на културното наследство по Диагоналния път. Да се насърчи трансграничното сътрудничество и решаването на проблемите в областта на устойчивия туризъм между градовете Одрин и Харманли.***



Interreg - IPA CBC
Bulgaria - Turkey



PARTNERSHIP

Дейности по проекта: **Основните дейности по проекта включват: Обмен на опит в изучаване, опазване и популяризиране на недвижимите обекти на културно наследство от османския период; Опазване и възстановяване на Сводестия мост в Харманли и осигуряване на необходимия надзор; Закупуване на оборудване и разработване на 3D мапинг съдържание (3DPM) за нуждите на Асоциацията за популяризиране на Одрин и Туризмът в Одрин (ETTDER); 3D мапинг прожектиране (3DPM) в Одрин и Официално отваряне на възстановения Сводест мост (Гърбав мост). Допълнителните дейности по проекта са: Информация и публичност и общо управление на проекта.**



Interreg - IPA CBC 
Bulgaria - Turkey

PARTNERSHIP

Резултати по проекта: *Възраждане и опазване на обект - историческо наследство в община Харманли; Приложени нови технологии за 3D визуални реконструкции на 4 културно-исторически туристически обекта в Одрин; Преустроена пешеходна пътека, водеща до културни и исторически сгради (музей) и природни забележителности (градски парк) в Харманли; Повишен капацитет на целевите групи за проучване, възстановяване, опазване и експониране на културното наследство от трансграничния регион Одрин-Хасково.*

Целеви групи: *Общински администрации на Харманли и Одрин, Представители на музеите Харманли и Одрин, Университетски преподаватели и специалисти, НПО в сферата на туристическото и културното наследство, представители на туроператори, Местният отдел "Туризъм" и туристическа информационна служба в Одрин, Туристи и други.*



EUROPEAN UNION

Interreg - IPA CBC
Bulgaria - Turkey



PARTNERSHIP



ТОЗИ ПЕЧАТЕН МАТЕРИАЛ Е НАПРАВЕНА С ПОДКРЕПАТА НА ЕВРОПЕЙСКИЯ СЪЮЗ, ЧРЕЗ ПРОГРАМА ЗА ТРАНСГРАНИЧНО СЪТРУДНИЧЕСТВО ИНТЕРРЕГ-ИПП БЪЛГАРИЯ-ТУРЦИЯ 2014-2020, ССИ NO 2014ТС1615СВ005. СЪДЪРЖАНИЕТО НА ПЕЧАТНИЯ МАТЕРИАЛ Е ОТГОВОРНОСТ ЕДИНСТВЕНО НА ОБЩИНА ХАРМАНЛИ И ПО НИКАКЪВ НАЧИН НЕ ТРЯБВА ДА СЕ ВЪЗПРИЕМА КАТО ИЗРАЗ НА СТАНОВИЩЕТО НА ЕВРОПЕЙСКИЯ СЪЮЗ ИЛИ НА УПРАВЛЯВАЩИЯ ОРГАН И НАЦИОНАЛНИЯ ОРГАН НА ПРОГРАМАТА.