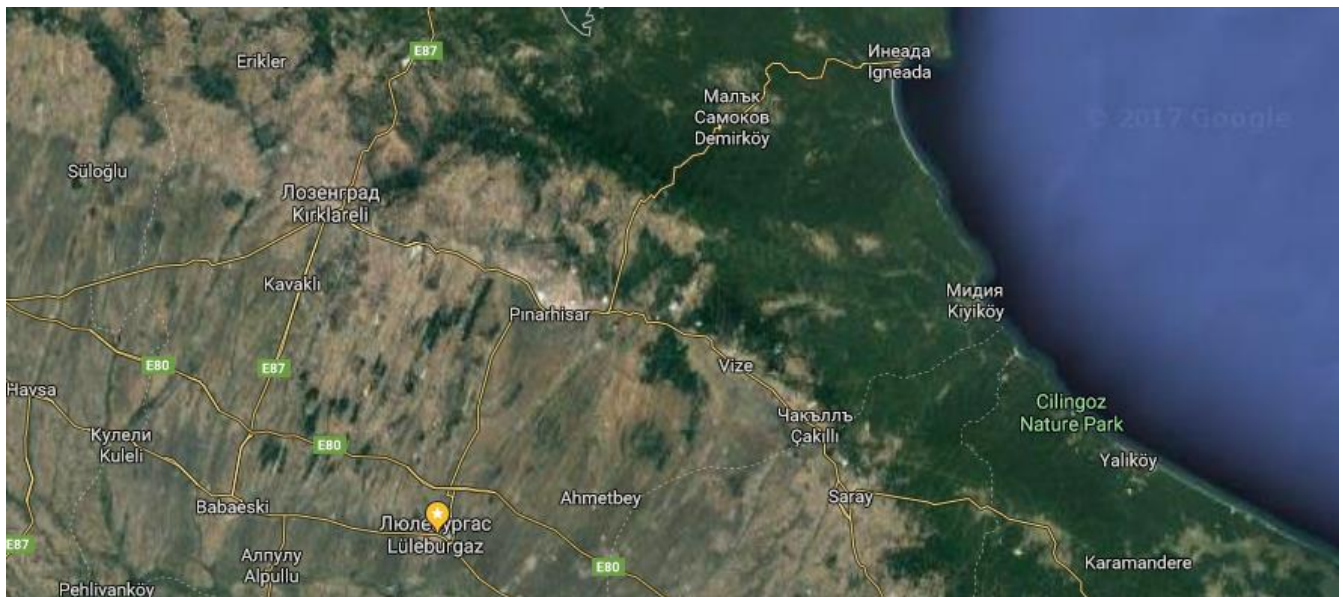


## **Report for the cultural historical monuments in Kiyikoy, Vize-Kirklareli Region**

**Turkish Version**



**Expert: Nilda KONUK HATIPOGLU, Trakya Mimarlik Restorasyon**

**January 2018, Kiyikoy**

## **İÇİNDEKİLER**

1. KIYIKÖY'ÜN KONUMU ve KISA TARİHÇESİ
2. KIYIKÖY KÜLTÜREL VARLIKLARI LİSTESİ
3. KORUMAYA YÖNELİK FAALİYETLER

### **3.1. Proje aşamasında olan faaliyetler**

3.1.1.Kıyıköy Sur İçi Ara Sokaklarda Yol Ve Kaldırım Düzenleme Projesi Hazırlanması Hizmet Alımı İşi

3.1.2.Kıyıköy Sur Duvarları Giriş (Batı) Bölümü Rölöve, Restitüsyon, Restorasyon Projeleri Hazırlanması Hizmet Alımı İşi

3.1.3.202 ADA 3 PARSEL'de bulunan konut yapısının rölöve, restitüsyon, restorasyon projeleri

### **3.2. Projesi tamamlanmış olan faaliyetler**

3.2.1.Kıyıköy Sur İçerisi Meydan Düzenleme Projesi Hizmet Alımı İşi

3.2.2. Kıyıköy Sur İçi Ana Cadde Düzenleme Ve Cephe Sağıklaştırma Projesi Hazırlanması Hizmet Alımı İşi

### **3.3. Uygulama aşamasında olan faaliyetler**

3.3.1.Ayanikola Manastırı Yol Ve Çevre Düzenleme Projesi

3.3.2. 227 ADA 4 PARSEL RESTORASYON UYGULAMA İŞİ

3.3.3. 227 ADA 7 PARSEL RESTORASYON UYGULAMA İŞİ

3.3.4.225 ADA 1 PARSEL RESTORASYON UYGULAMA İŞİ

### **3.4. Uygulaması tamamlanmış olan faaliyetler**

3.4.1. 254 ADA 1 PARSEL ATAKALE PANSİYON RESTORASYONU

3.4.2. 223 ADA 1 PARSEL - Kıyıköy Kültürü ve Tarihi ile Markalaşıyor Projesi

3.4.3. KIYIKÖY ESKİ PTT BİNASI RESTORASYONU

4. KÜLTÜREL TESCİLLİ VARLIKLARIN KORUNMASI KONUSUNDA VAR OLAN ULUSAL MEVZUATIN AÇIKLANMASI

5. KAYNAKÇA

## 1.KIYIKÖY'ÜN KONUMU ve KISA TARİHÇESİ

Günümüzde Kırklareli ilinin Vize ilçesine bağlı Kıyıköy Kasabası Istranca Dağları'nın doğusundaki konumuyla Balkanlar ve Anadolu arasında önemli bir yere sahip olup, Trakya bölgesi içinde kalmaktadır. Antik dönemde Traklardan adını alan Thrakia bölgesi M.S. 46 yıllarında, İmparator Claudius zamanında Provincia Thracia olarak Roma eyaleti haline gelmiştir.<sup>1</sup>

Bölgede tarih öncesine ait veriler sınırlı olmakla birlikte kaynaklarda yerleşimin ilk adı Salmedessos / Salmydessos olarak geçmektedir. Strabon, Salmydessos'un bulunduğu alanın bir Trak kabilesi olan Thyn'lerden adını aldığını ve Thynia olarak adlandırıldığı bilgisini vermektedir.<sup>2</sup> Erken dönem kaynaklarında Salmydessos adıyla bilinen yerleşimin yeri tam olarak lokalize edilemese de Midye yakınlarında olmalıdır, ancak territoryası kaynaklardan bilindiğine göre bugünkü İğneada'ya kadar uzanmaktadır.<sup>3</sup> Önceleri Trak, ardından Yunan koloni yerleşimi olan Salmydessos kenti Geç Antik çağda Gotlar tarafından tahrip edilmiştir ve Salmydessos kentinin ortadan kalkmasından sonra bölgede Medeia (Μήδεια) / Midye kenti oluşmuştur.<sup>4</sup> Bizans dönemi kaynaklarında yerleşimden Medeia / Midye adıyla bahsedilmektedir.

Midye adının geçtiği ilk kaynaklardan biri Theophanes'dir. 762 / 763 yılında Ekim ayının başlarındaki dondurucu soğuklardan bahsederken Karadeniz kıyılarına da değinir. Karadeniz kıyıları buz tutmuştur ve bu soğuklar Tuna çevresine kadar yayılmıştır. Theophanes, bu olayı anlatırken Midye'nin de etkilendiğini belirtir.<sup>5</sup>

<sup>1</sup> . Bürchner, "Salmydessos", Paulys Real-Encyclopädie der Classischen Altertumswissenschaft, I A, Stuttgart 1920, s.1991-1992; Arif Müfid Mansel, Trakyanın Kültür ve Tarihi, İstanbul, 1938, s.37-40; Peter Soustal, Thrakien (Thrakē, Rodopē und Haimimontos), Tabula Imperii Byzantini 6, Wien, 1991, s.59-60; Andreas Külzer, Ostthrakien (Euröpē), Tabula Imperii Byzantini 12, Wien, 2008, s.73-74.

<sup>2</sup> Strabon, Antik Anadolu Coğrafyası (Geographika:XII-XIII-XIV), Çev.Adnan Pekman, İstanbul 2000, s.15-16 (XII.3, C.542).

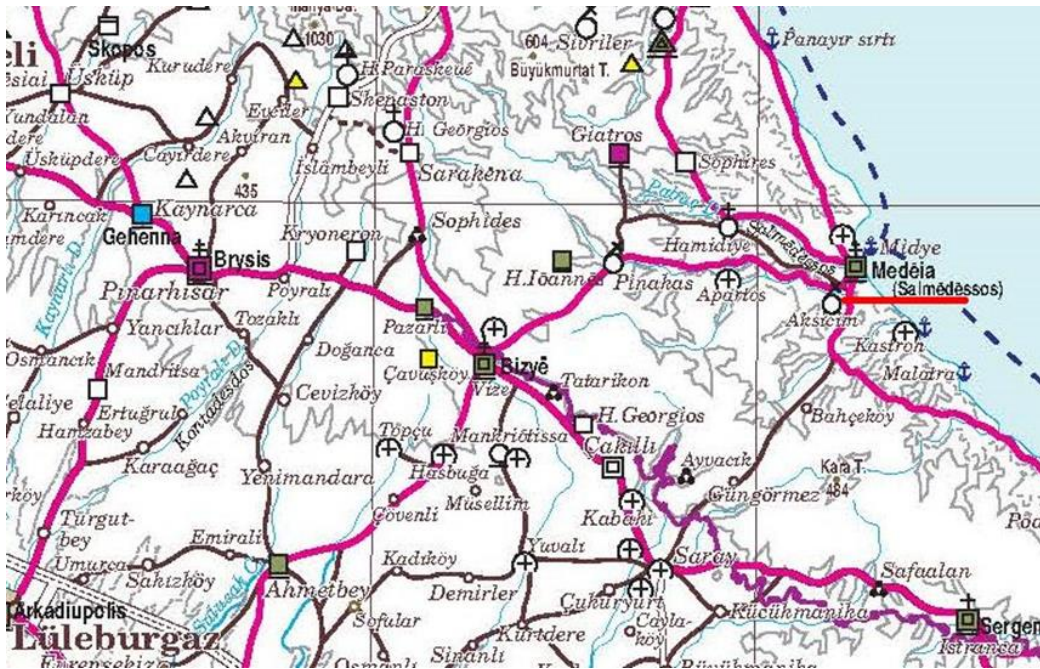
<sup>3</sup> Jan Stronk, "Wreckage at Salmydessos", Thracia Pontica, III, 1986, s.204.

<sup>4</sup> Feridun Dirimtekin, "Midye Surları ve Aya Nikola Kilisesi", Ayasofya Müzesi Yıllığı, 5, 1963, s.47; Külzer, a.g.e., 2008, s.519; Andreas Külzer, "Byzantinische Festungen im Grenzgebiet der Thrakischen Provinzen Euröpē und Haimimontos", Bulgaria Mediaevalis, 3, 2012, s.7.

<sup>5</sup> Cyril Mango – Roger Scott (Çev.), The Chronicle of Theophanes Confessor: Byzantine and Near Eastern History AD 284-813, Oxford 1999, s.600.



### Conservation of natural and cultural heritage – a common European goal



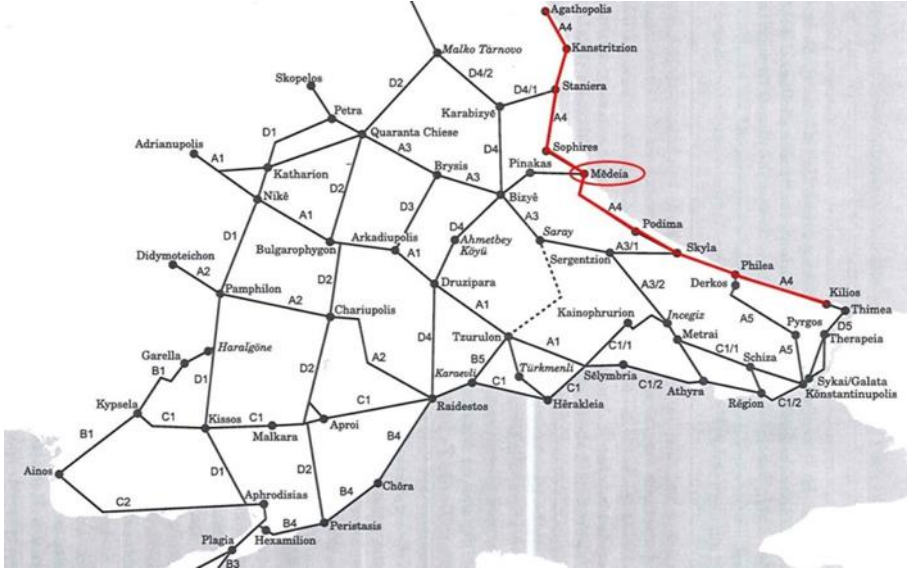
Resim 1. Bizans döneminde Doğu Trakya haritasından ayrıntı (Tabula Imperii Byzantini 12).

Midye, Bizans döneminde Karadeniz kıyısında önemli bir liman kentidir (Resim 1). Karadeniz sahil yolunda ve Trakya'nın kuzey – güney yol bağlantılarında önemli bir yeri vardır. Via Egnatia ve Via Militaris dışında doğu Trakya'daki doğu-batı bağlantısını sağlayan yollardan biri Konstantinopolis ve Tuna Deltası arasındaki Karadeniz'den geçen sahil yoludur. Roma dönemine ait yolun, Erken Bizans döneminde özellikle donanma ve deniz ticareti için kullanıldığı kaynaklardan bilinmektedir<sup>6</sup> (Resim 2). Midye, bu yol güzergahındaki önemli noktalardan biridir. Ve Ortaçağ boyunca bu yol önemini korumuştur, 17. yüzyıldan sonra Trakya'nın iç kesimlerdeki yolların daha çok tercih edilmesinden dolayı giderek önemini kaybetmiştir.<sup>7</sup>

<sup>6</sup> Andreas Külzer, "The Byzantine Road System in Eastern Thrace: Some Remarks", Byzantine Thrace Evidence and Remains, 4th International Symposium on Thracian Studies (Komotini 18-22 April 2007), Byzantinische Forschungen, 30, Amsterdam 2011, s.186.

<sup>7</sup> Annie Pralong, "Remarques sur les fortifications byzantines de Thrace Orientale", Géographie historique du monde méditerranéen, Byzantina Sorbonensia 7, Paris, 1988, s.189.

### Conservation of natural and cultural heritage – a common European goal

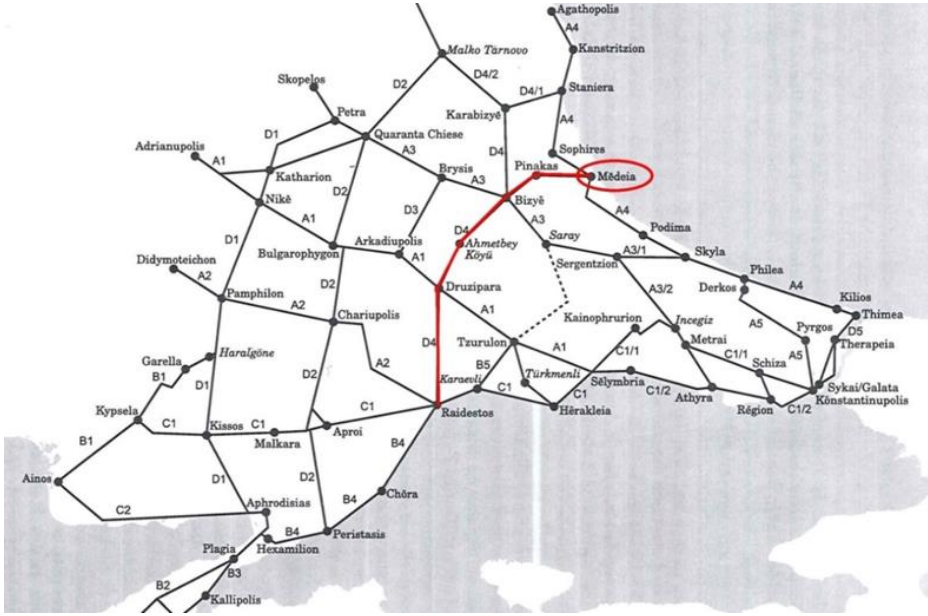


Resim 2. Midye, Karadeniz sahil yolundaki yerleşimlerden biri olarak karşımıza çıkmaktadır. (Külzer, 2011)

Karadeniz sahil yoluna ek olarak Midye, Trakya'daki kuzey-güney yol bağlantılarında da yer almaktadır. Doğu Trakya'yı kuzey-güney doğrultusunda birbirine bağlayan yollardan biri Raidestos (Tekirdağ)'dan başlayan günümüzdeki isimleriyle Büyük Karıştıran, Ahbetbey ve Vize'den geçerek Midye'ye uzanan yoldur.<sup>8</sup> Midye, Vize ile bağlantısı sayesinde Marmara Denizi ile de bağlantılıdır (Resim 3).

<sup>8</sup> Külzer, a.g.e., 2011, s.197.

### Conservation of natural and cultural heritage – a common European goal



Resim 3. Midye, Trakya'daki kuzey-güney yol bağlantılarıyla da ilişkilidir. (Külzer, 2011)

Bugün Doğu Trakya olarak adlandırdığımız bölge 3. yüzyıldan başlayarak 9. yüzyıla kadar önce Gotların, ardından Hunların, Avarların ve Bulgarların istilasına uğramıştır. Midye kenti de bu durumdan etkilenmiştir.<sup>9</sup>

4. Haçlı Seferi'nin Konstantinopolis'i işgal ettiği 1204-1261 yıllarında Vize ve çevresi dolayısıyla Midye, Latinlerin yönetimine geçmiştir. III. İoannes Vatatzes döneminde bir ara İznik İmparatorluğu tarafından Trakya'daki bazı yerler geri alınsa da olasılıkla 1240'da Latinler bölgeyi tekrar ele geçirmiştir. VIII. Mikhael Palaiologos, Konstantinopolis'i ve Trakya'yı yeniden Bizans İmparatorluğu'na dahil etmiştir.<sup>10</sup>

Bizans'ın son döneminde önemli bir başpiskoposluk ve metropolitlik merkezi olarak dikkat çeker. İmparator II. Andronikos döneminde, 1315 yılından önce başpiskoposluk olan Midye, 1341 yılından sonra da metropolitlik olarak kaynaklarda geçmektedir.<sup>11</sup>

14. yüzyılın ortalarında Osmanlının eline geçse de sonrasında yine Bizans'a bırakılan Midye Fatih Sultan Mehmet döneminde yeniden Osmanlı topraklarına katılmıştır.<sup>12</sup>

<sup>9</sup> Semavi Eyice – Nicole Thierry, "Le Monastère et la Source Sainte de Midye en Thrace Turque", Cahiers Archéologiques, 20, 1970, s.73.

<sup>10</sup> Michael Angold, A Byzantine Government in Exile, London 1975, s.279.

<sup>11</sup> Johannes Preiser-Kapeller, Der Episkopat im späten Byzanz, Saarbrücken 2008, s.255-256.

<sup>12</sup> İsmail Hakkı Uzunçarşılı, Osmanlı Tarihi, C.1, Ankara 1988, s.189, 457.



**Conservation of natural and cultural heritage –  
a common European goal**

1960'lara kadar kullanılan Midye adı daha sonra yerleşimin kıyıda yer almasından dolayı Kıyıköy olarak değiştirilmiştir.<sup>13</sup>

## 2.KIYIKÖY KÜLTÜREL VARLIKLARI LİSTESİ

**Yapının Adı:** Kıyıköy (Midye) Kalesi

**Yapının Yeri:** Kırklareli İli, Vize İlçesi, Kıyıköy Beldesi.

**Yapının Dönemi:**

**Yapının Malzeme ve Tekniği:**

**Yapının Tanımı:** Yerleşimin kara tarafı olan batı yönü en savunmasız kesimdir. Şehrin savunması Erken Bizans dönemine tarihlenen surlarla güçlendirilmiştir. Günümüzde batı yöndeki surların büyük bölümü, kuzey surlarının az bir kısmı ve güney yöndeki surlar görülebilmektedir.

Kıyıköy surlarının günümüze en iyi ulaşan kısmı batı tarafındaki surlar ve kapılardır. Batı surları, güneydeki 2 numaralı köşe burcuyla başlar ve surlar kuzeydeki 7 numaralı köşe burcuna kadar devam eder. Köşe burçları arasında düzensiz aralıklarla burçlar yer alır (Resim 5). Batı yöndeki surların inşa tekniği yer yer farklılık göstermektedir.

Bugün Kıyıköy'e ulaşan yol Saray Kapısı'ndan şehre girer. Saray Kapısı'nın sağındaki ve solundaki burçlar 3 ve 4 olarak numaralandırılmıştır. Kapının içten genişliği yaklaşık 3.55m, yüksekliği ise 4.30 m.dir (Resim 10).

Batı surlarının kuzeyine doğru ikinci bir kapı yer alır. Vize Kapısı adıyla bilinen kapının yan yüzleri ve kemeri 1960'ların başından itibaren kısmen tahrip olmuş durumdadır (Resim 11). Vize Kapısı'nın kuzey duvarının inşa tekniği, kapının güney kısmından ve batı surlarının genelinden farklıdır. Kapının içten genişliği yaklaşık 4.25m., yüksekliği ise 6.40 m.dir.

Batı yöndeki surların kuzey surlarıyla kesiştiği köşede 7 nolu yuvarlak burç bulunur. Doğal kayaya oturan burcun beden duvarları büyük ölçüde yıkılmıştır.

Surlar, kuzey ve güney yönlerde, derelere inen dik yamaçların başladığı noktada yapılmışlardır.

Güneyde Kazandere'ye inen yamaçlardaki surlar, dereye paralel olarak denize doğru devam etmektedir. Güney surların orta kısmı günümüzde de mevcut olup üzerine konutlar inşa edilmiştir. Surların alt kısımlarındaki kesme taş kaplamalar günümüze ulaşmıştır. Surun iç dolgusu ise iri moloz taş ve beyaz kireç harcıdır. güney sur üzerinde biri surun doğusunda (K1), diğeri surun batısında (K2) olmak üzere iki kapı tespit etmiştir. K1 Kapısı, sur duvarı üzerinde değildir. Yamacın üzerindeki surların

<sup>13</sup> Murat Kocaaslan, Trakya, Kıyıköy Monografyası, Trakya Üniversitesi Sosyal Bilimler Enstitüsü Sanat Tarihi Bilim Dalı Yüksek Lisans Tezi, Edirne 2000, s.10.

**Conservation of natural and cultural heritage –  
a common European goal**

denize yakın kısmında, kayalar oyularak yapılan merdivenli tünelin, bugün liman olarak kullanılan koya açıldığı yerde K1 kapısı yer almaktadır. Basamaklar ve tünel kayaya oyulmuş olup tünelin üzerindeki tonoz tuğladandır (Resim 17-

güney sur üzerinde biri surun doğusunda (K1), diğeri surun batısında (K2) olmak üzere iki kapı tespit etmiştir. K1 Kapısı, sur duvarı üzerinde değildir. Yamacın üzerindeki surların denize yakın kısmında, kayalar oyularak yapılan merdivenli tünelin, bugün liman olarak kullanılan koya açıldığı yerde K1 kapısı yer almaktadır. Basamaklar ve tünel kayaya oyulmuş olup tünelin üzerindeki tonoz tuğladandır (Resim 17-

Kuzeyde, surlar Pabuçdere'ye inen yamacın başladığı yerdedir. Kuzey yöndeki surlar köşe burcundan sonra yer yer en fazla 3- 4m yüksekliğe kadar ayakta olup, irili ufaklı moloz taş ve beyaz kireç harçlı bir duvar örgüsü ile inşa edilmiştir. Bu yöndeki surların dış kaplamasından bir iz görülememektedir. Herhangi bir kapı izi bulunmayan kuzey surun batı yönünde burç saptanamamıştır, denize doğru olan doğu yönünde ise bir burç belirlenebilmektedir (Resim 20).

Yerleşimin doğu yönündeki diğer bir söyleyişle Karadeniz tarafındaki surlardan bir veri elimizde bulunmamaktadır.





**Conservation of natural and cultural heritage –  
a common European goal**



**Yapının Adı:** Aya Nikola Manastırı

**Yapının Yeri:** Kırklareli İli, Vize İlçesi, Kıyıköy Beldesi.

**Yapının Dönemi:** Bizans 6.yy.

**Yapının Malzeme ve Tekniği:** Taş-Tuğla

**Yapının Tanımı:** Beldenin 800 metre batısında bulunan manastır, kaya kitlesinin içi oyularak şekillendirmiştir. Kilise, ayazma ve mekanlardan oluşmaktadır.

Manastır tamamen kaya kitlesinin içi oyularak şekillendirilen üç kısımdan meydana gelmiştir. Bu üç kısım bütünüyle kayaya oyularak yapılmış büyük bir kilise, arka tarafında, güneybatısında, yine kayaya oyularak yapılmış ayazma ve kilise narteksine bitişik birbirini takip eden iki mekandan oluşmaktadır. Manastır kompleksinin dış tarafına taş ve tuğladan yapılmış mekanlarda eklenmiştir. Kilisenin

**Conservation of natural and cultural heritage –  
a common European goal**

narteks kısmı uzun bir dehliz halinde ayazmaya kadar ulaşmaktadır. Narteks orta kısmı çapraz, yan kısımları beşik tonozla örtülü üç bölümden meydana gelmektedir. Sağ duvar kemerler ve payelerle süslenmiş ve bu payelerin arasına korkuluk levhalarını taklit eden kabartmalar işlenmiştir. Tam ortadaki çapraz tonozlu bölümden, üstünde kare bir penceresi olan lentolu bir kapı ile naosa geçilir. Beşik tonoz ile örtülü olan naos kare planlı ikişer paye ile üç nefe ayrılır. Bemaıyı naostan ayıran ikonostasis de kayadan yontularak yapılmıştır. Ortasında büyük bir kemeri, sağında ise bir penceresi olduğu anlaşılmaktadır. İki yanda yer alan dar nefler de beşik tonozla örtülüdür. Ayazma ise üçlü yonca planlı kare bir mekandır.



**Yapının Adı:** Kiyıköy Kancallar Evi

**Yapının Yeri:** Kırklareli İli, Vize İlçesi, Kiyıköy Beldesi.

**Yapının Dönemi:** Geç Osmanlı

**Yapının Malzeme ve Tekniği:** Kat Adedi2MalzemeAhşap, tuğla

**Yapının Tanımı:** Bina zemin kat ve birinci kattan oluşmaktadır. Caddeye bakan güney cephesinde bulunan ahşap kepenkler ve caddeye açılan geniş kapı bu

**Conservation of natural and cultural heritage –  
a common European goal**

bölümün dükkan olarak düzenlendiğini göstermektedir. Konut olarak kullanılan üst kata batı cephesinden girilmektedir. Güney cephesi boyunca çıkması bulunmaktadır. Zemin kat ve birinci kat duvarları ahşap karkas, arası tuğla dolgululu ve ahşap kaplamalıdır. Saçak altında profilli işlemeli ahşap silmeler bulunmaktadır. Pencereleri ahşap giyotin, çatısı kırma, üzeri alaturka kiremit kaplıdır.



**Yapının Adı:** Kıyıköy 227 Ada 4 Parselde Ev

**Yapının Yeri:** Kırklareli İli, Vize İlçesi, Kıyıköy Beldesi.

**Yapının Dönemi:** Geç Osmanlı

**Yapının Malzeme ve Tekniği:** Ahşap, tuğla

**Yapının Tanımı:** Bina zemin kat ve birinci kattan oluşmaktadır. Eve batı tarafındaki avludan girilmektedir. Güneybatı köşesinde ahşap eliböğründelere oturan bir cumbası bulunmaktadır. Zemin kat duvarları moloz taş üzeri sıvalı, birinci kat ise ahşap karkas, arası tuğla dolgululu ve ahşap kaplamalıdır. Pencereleri ahşap, giyotin, çatısı kırma, üzeri alaturka kiremit kaplıdır.



**Yapının Adı:** Kıyıköy Ülkü Gürel Evi

**Yapının Yeri:** Kırklareli İli, Vize İlçesi, Kıyıköy Beldesi.

**Yapının Dönemi:** Geç Osmanlı

This project is funded by The European Union through the Interreg-IPA CBC Bulgaria-Turkey Programme. The content of this publication does not reflect the official opinion of the European Union. Responsibility for the information and views expressed in the publication lies entirely with the author(s).



**Conservation of natural and cultural heritage –  
a common European goal**

**Yapının Malzeme ve Tekniği:** Yiğma, ahşap karkas. Ahşap, taş.

**Yapının Tanımı:** Bina zemin kat ve birinci kattan oluşmaktadır. Dükkan olarak düzenlenmiş zemin katın girişi caddeye bakan kuzey cephesindedir. Konut olarak kullanılan birinci kata doğu cephesinden girilmektedir. Güney cephesinin ortasında, üzeri üçgen alınlıklı bir cumbası, doğu cephesinde ise farklı boyutlarda iki cumbası daha bulunmaktadır. Zemin kat duvarları ahşap hatıllı moloz taş, üst kat ise ahşap karkas arası moloz taş dolguludur. Cepheler sıvalı, cumbalar ahşap kaplıdır. Pencereleri ahşap giyotin, çatısı kırma, üzeri alaturka kiremit kaplıdır.



**Yapının Adı:** Kıyıköy Halime İrk Evi (Eski Antrepo Binası)

**Yapının Yeri:** Kırklareli İli, Vize İlçesi, Kıyıköy Beldesi.

**Yapının Dönemi:** Geç Osmanlı - Erken Cumhuriyet

**Yapının Malzeme ve Tekniği:** Yiğma, ahşap karkas, Tuğla, ahşap

**Yapının Tanımı:** Bina zemin kat ve birinci kattan oluşmaktadır. Kare planlı olan binanın güney cephesi ana caddeye bakmakta, batı ve doğu cephelerinde de sokaklar bulunmaktadır. Kuzey cephesi sağır bitişiktir. Güney cephesinde 3 ayrı yerden, batı ve doğu cephelerde ise birer girişi bulunmaktadır. Duvarları zemin kat ve birinci katta tamamen tuğla yiğmadır. Cepheler sıvalı, duvar köşeleri, pencere ve kapı kenarları tuğla çıkıntılı ve sövelidir. Kat arasında ve saçak altında profilli sıva işi silmeler bulunmaktadır. Pencere ve kapı üstler kemerlidir. Çatısı kırma alaturka kiremit kaplıdır.





**Conservation of natural and cultural heritage –  
a common European goal**

**Yapının Adı:** Kıyıköy Kıyıköy İlkur KAYAR Evi

**Yapının Yeri:** Kırklareli İli, Vize İlçesi, Kıyıköy Beldesi.

**Yapının Dönemi:** Geç Osmanlı - Erken Cumhuriyet

**Yapının Malzeme ve Tekniği:** Yiğma, ahşap karkas, Taş, ahşap.

**Yapının Tanımı:** Bina zemin kat birinci kat ve yarım bodrumdan oluşmaktadır. Girişi sokağa bakan güney cephesinin ortasındadır. Giriş kapısının üzeri kemerlidir. Güney cephesi boyunca ahşap eliböğründelere oturan çıkması bulunmaktadır. Zemin kat duvarları ve batı tarafındaki yangın duvarı moloz taş ahşap hatıllıdır, birinci kat ise ahşap karkastır. Cepheleri zemin kat ve birinci katta ahşap kaplıdır. Özgün olan pencereleri ahşap giyotin, önünde demir parmaklıklı, giriş kapısı ahşap kabaralıdır. Saçak altında profilli ahşap koltuk altı silesi bulunmaktadır. Çatısı kırma, alaturka kiremit kaplıdır.



**Yapının Adı:** Kıyıköy Eski PTT Binası

**Yapının Yeri:** Kırklareli İli, Vize İlçesi, Kıyıköy Beldesi.

**Yapının Dönemi:** Geç Osmanlı - Erken Cumhuriyet

**Yapının Malzeme ve Tekniği:** Yiğma, ahşap karkas, Taş, ahşap.

**Yapının Tanımı:** Bina meyilli bir zemine oturmaktadır. Girişi arsanın üst kotu olan kuzey tarafındadır. Zemin kat ve yarı bodrum olmak üzere iki katlıdır. Güney cephesinden tüm katlar meyilden dolayı ışık alabilmektedir. Batı cephesinde bodrum kattan avluya bir çıkış bulunmaktadır. Bodrum kat duvarları moloz taş, zemin kat ise ahşap karkası üzeri ahşap yalibaskı kaplamalıdır. Pencere doğramaları ahşap giyotin, çatısı kırma alaturka kiremit kaplıdır.

Conservation of natural and cultural heritage –  
a common European goal



**Yapının Adı:** Kıyıköy 250 Ada 7 Parselde Konut

**Yapının Yeri:** Kırklareli İli, Vize İlçesi, Kıyıköy Beldesi.

**Yapının Dönemi:** Geç Osmanlı - Erken Cumhuriyet

**Yapının Malzeme ve Tekniği:** Kagir, ahşap karkas, Taş, ahşap

**Yapının Tanımı:** Zemin kat ve birinci kattan oluşmaktadır. Girişi doğu cephesindedir. Giriş kapısının üzerinde balkon bulunmaktadır. Moloz taş subasman üzerine ahşap karkas zemin kat ve birinci kat bulunmaktadır. Cepheleri ahşap kaplıdır. Giriş kapısı ahşap tablalı, pencereleri ahşap giyotindir. Saçak altlarında profilli işlemeli koltuk altı silmesi bulunmaktadır. Doğu cephesinde ahşap eliböğründelere oturan iki cumbası bulunmaktadır. Cumbalar üstte üçgen alınla sonlanmakta, cephenin orta kısmı da yine üçgen alınlıdır. Çatısı kırma alaturka kiremit kaplıdır.



**Yapının Adı:** Kıyıköy Limanı Hamamı

**Yapının Yeri:** Kırklareli İli, Vize İlçesi, Kıyıköy Beldesi.

**Yapının Dönemi:** Osmanlı

**Yapının Malzeme ve Tekniği:** Kargir, Taş Tuğla.

**Yapının Tanımı:** Hamam tamamen harap olmuş kalıntı halindedir. Duvarları kireç harçlı moloz taş, kemer, kubbe ve tonozları tuğla örgülüdür. Kubbeler ve tonozlar sivri

Conservation of natural and cultural heritage –  
a common European goal

kemerler ile taşıtılmıştır. İç mekan, kemer üzengi seviyesine kadar toprak doludur.



**Yapının Adı:** Kiyıköy Cami

**Yapının Yeri:** Kırklareli İli, Vize İlçesi, Kiyıköy Beldesi.

**Yapının Dönemi:** Osmanlı

**Yapının Malzeme ve Tekniği:** Yığma, ahşap karkas; Taş, ahşap

**Yapının Tanımı:** Kilise olarak yapılmış bina dikdörtgen planlı batı doğu istikametinde konumlanmıştır. Batı ve doğu cephelerinde üst kotta üstü kemerli üçer küçük pencere, Güney ve kuzey cephelerinde ise üstü kemerli daha büyük pencereleri bulunmaktadır. Esas girişi caddeye bakan kuzey cephesindedir, batı tarafında da avludan son cemaat bölümüne açılan bir girişi bulunmaktadır. Kuzeybatı köşesine minare yapılmıştır. İç mekanda ahşap sütunlarla bölünmüş üç nef bulunmaktadır. Batı ve kuzey tarafta mahfiller bulunmaktadır. Duvarları sıvalı, tavanı ahşap kaplamadır. Çatısı beşik çatı üzeri marsilya kiremit kaplıdır.



**Yapının Adı:** Kiyıköy Eski Çeşme

**Yapının Yeri:** Kırklareli İli, Vize İlçesi, Kiyıköy Beldesi.

**Yapının Dönemi:** Osmanlı



**Conservation of natural and cultural heritage –  
a common European goal**

**Yapının Malzeme ve Tekniği:** Yiğma; Taş, tuğla.

**Yapının Tanımı:** Dikdörtgen planlı dışı kesme taş ile kaplı, su haznesinin duvarları tuğla ile örülüdür. Duvarları 1,5 m yüksekliğe kadar ayakta.



**Yapının Adı:** Kıyıköy Liman Oyma Kilisesi (Doğu)

**Yapının Yeri:** Kırklareli İli, Vize İlçesi, Kıyıköy Beldesi.

**Yapının Dönemi:** Bizans.

**Yapının Malzeme ve Tekniği:** Kaya Oyma; Taş,

**Yapının Tanımı:** Girişi güneye bakmakta olan yapı, dikdörtgen planlı, doğu batı yönünde konumlanmış, yaklaşık 4x7 m ebatlarındadır. Doğu kısmında apsisi bulunmaktadır. Üstü tonoz şeklinde oyulmuştur. Kuzey duvarında üstü kemerli bir niş oyulmuştur. Duvarlarında düzenli olmayan Grekçe yazılar kazınmıştır. Batı duvarının orta kısmında küçük bir haç motifi ve altında grekçe "Stefanos" yazısı görünmekte, apsinin sağında da haç motifi bulunmaktadır.





**Conservation of natural and cultural heritage –  
a common European goal**

**Yapının Adı:** Kıyıköy Vezirtepe Tümülüsleri (A-B-C-D-E-F-)

**Yapının Yeri:** Kırklareli İli, Vize İlçesi, Kıyıköy Beldesi.

**Yapının Dönemi:** Erken Demir Çağı-M.S. 3.yy.

**Yapının Malzeme ve Tekniği:**

**Yapının Tanımı:** Tümülüsler yığma tepeler şeklinde oluşturulmuş anıt mezar tepeleridir. Türkiye'deki Tümülüs tipi gömünün en yaygın olduğu yerlerden birisi Trakya'dır. En çok bilinen biçim, konik olmak üzere, küre, yarım küre, biçimsiz tümsekler gibi çeşitli tipleri bulunmaktadır. Tümülüsler mezar tipine göre; platformlular, çukurlular, mezar odalılar, lahitliler ve basit mezar olmak üzere beş ayrı grupta incelenebilir. Nadiren tek, çoğunlukla gruplar halinde bulunurlar.



Conservation of natural and cultural heritage –  
a common European goal



## VİZE KÜLTÜREL VARLIKLAR LİSTESİ

**Yapının Adı:** Asma Kaya Mağara Manastırı

**Yapının Yeri:** Kırklareli İli Vize İlçesi Asma Kayalar Mevki

**Yapının Dönemi:** Geç Roma-Erken Bizans

**Yapının Tanımı:** İlçe merkezinin 1650 metre kuzeydoğusunda yer alan Asma Kaya Mevki kayalık formasyonlu bir vadidir. Bu vadi içerisinde, gerek doğal gerekse insan eliyle yapılmış oyma mekanlar (konut, kilise) pişmiş toprak su künkleri, amorf seramik parçaları yer almaktadır. Alan olasılıkla Geç Roma ve Erken Bizans Dönemleri'nde iskan edilmiştir.

**Yapının Günümüzdeki Durumu:** Bu alanda üç farklı kilise görülmektedir. Orta kilise içlerinde en büyük olanıdır. Yaklaşık 10x6 m ebatlarında, tavan yükseklik 5 m civarındadır. Ayrıca apsisin sağ üst tarafında kayayı oyma bir bölüm daha bulunmaktadır. Yaklaşık 2x2 m ebatlarındaki bu odaya duvara oyulmuş bir merdivenden çıkılmaktadır. Merdivenin üst kısmı tahrip edilmiştir. Narteksin batı kısmında niş şeklinde odalar bulunmaktadır. Kuzey kilisenin giriş kısmı batıda, apsis kısmı doğuda yer almaktadır. Kuzey kilisenin güney kısmında kuzeye doğru uzanan yan yana dizilmiş daha küçük üç mekan bulunmaktadır. Ana mekanın kuzeyinde de iki farklı bölüm olduğu görülmektedir. Ana mekanın üzeri tonoz şeklinde oyulmuş



**Conservation of natural and cultural heritage –  
a common European goal**

olup, tavan yüksekliđi 3 m civarındadır. Diđer b6l6mler yaklaşık 2 m yüksekliđinde olup, 6n kısımlarında giriřleri bulunmaktadır. Ayrıca b6t6n b6l6mler arasında duvarlarda ge7iř bořlukları a7ılmıştır. Kuzey kilisenin dıřa bakan duvarında, 6n6nde sa7ak olduđunu d6ř6nd6ren ahřap hatılların yerleřtiđi bořluklar ve 7ok sayıda oyma niř bulunmaktadır. G6ney kilise ebat olarak en k676k olup, diđer iki kilise yapısına g6re daha az tahrip edilmiřtir. Tavanında ve apsis kısmında oyulmuř ha7 motifleri bulunmaktadır.



**Yapının Adı:** Ayasofya Kilisesi-S6leymaniye Camii

**Yapının Yeri:** Kırklareli İli, Vize İl7esi, Kale Mahallesi

**Yapının D6nemi:** Bizans 7ađı. 8. yy. sonu- 9. yy. bařı

**Yapının Malzeme ve Tekniđi:** Kagir; Tař-Tuđla.

**Yapının Tanımı:** Kilisenin zemin planı bazilika, 6rt6 sistemi ise ha7 planlıdır. Bazilikal d6zendeki mekan, 67er s6tundan oluřan, iki s6tun dizisiyle 67 nefte ayrılmıřtır. Kemerler ile birbirine bađlanan bu s6tunlardan her bir dizide sadece birer tanesi durmaktadır. Diđerleri daha ge7 bir d6nemde kalınlařtırılarak paye haline getirilmiřtir. Orta nefin 6st6nde pandantifli b6y6k bir kubbe bulunmaktadır. On altı kenarlı bir karnak 6zerine oturan kubbe elips řeklinindedir. Kubbenin ađırlıđını tařıyan d6rt b6y6k beřik tonozun 6rtt6đ6 kısımlar ha7 kollarını meydana getirir. Alt katın aksine kilisenin 6st katı ha7 planlıdır. Kilisenin apsisi i7eriden yarım yuvarlak, dıřarıdan ise yedi kenarlıdır. Apsisin g6neyinde yer alan yan h6crenin apsisi de i7ten yarım yuvarlak, dıřtan ise beř kenarlıdır. Apsisin kuzeyinde yer alan h6cre dıřtan orijinal niteliđini kaybetmiřtir. Yan nefler s6tunları duvarlara bađlayan kemerlerin yardımıyla d6rder

**Conservation of natural and cultural heritage –  
a common European goal**

bölüme ayrılmıştır. Bu bölümler ikişer tane olmak üzere hem beşik tonoz hem de çapraz tonozlarla örtülmüştür. Güney nef duvarında iki niş yer almaktadır. Güney nefinin en batısında yer alan birinci niş, sonraki bir dönemde eklenmiştir. İkinci niş ise yapı ile aynı tarihte yapılmış olup, güney nef duvarının neredeyse tam ortasında yer alan bir mezar arcosoliumudur. Kilisenin narteks kısmı üç bölümden oluşmaktadır. Bunlardan ortadaki beşik tonozla örtülmüştür. Bu tonozun üstünde bir galeri bulunmaktadır. Bina camiye çevrildiğinde güneydeki bölümün içine minarenin kaidesi inşa edilmiştir. Kuzeydeki bölümün içinde ise galeriye bağlantıyı sağlayan bir ahşap merdiven bulunmaktadır. Arcosoliumun üzerinde fresko kalıntıları bulunmaktadır. Sahnede üç figür olduğu anlaşılmıştır. Ortadaki figür tahta oturan Pantokrator İsa, sağ tarafında elini ona doğru uzatarak yönelmiş Meryem, diğer tarafta ise bir melek figürü yer almaktadır. Bu bir deesis sahnesidir. Ayrıca kilisenin batı iç duvarında ve narteks kısmında da fresko kalıntıları bulunmaktadır. Güneybatı tarafındaki payede bulunan beyaz, kırmızı, pembe renkli bezeme Palailogoslar dönemi tekniğine benzemektedir.



**Yapının Adı:** Hasan Bey Camii  
**Yapının Yeri:** Kırklareli İli, Vize İlçesi, Kale Mahallesi  
**Yapının Dönemi:** Osmanlı, 1444.  
**Yapının Malzeme ve Tekniği:** Kagir; Taş-Tuğla.

**Yapının Tanımı:** Şerbetdar Hasan Bey Camii eski bir havra merkezi iken Gelibolu Mir-i Ekber Hasan Bey tarafından 14.yy'da camiye çevrilmiştir. Kare planlı, kübik gövdeli ve tek kubbeye örtülü olan eser moloz, kabayonu ve düzgün kesme taş, tuğla ve devşirme malzeme ile inşa edilmiştir. Yer yer almaşık duvar örgüsünün de görüldüğü yapıda, özellikle kapı ve pencere söveleri ile giriş kemerinde mermer malzeme kullanılmıştır. Kemerlerde, kasnak ve kubbeye, taş ve tuğla malzeme almaşık teknikte uygulanmıştır. İç mekanda kubbeye geçişlerde ve kubbe yüzeyinde renkli bitkisel ve yazı karakterli kalem işi süslemeler mevcuttur. Yapı, 1362'den önce



Conservation of natural and cultural heritage –  
a common European goal

Havra olarak kullanılırken 1362 ve sonrasında Dergah, Mescit, Cami olarak kullanılmıştır. Minare restorasyondan sonra eklenmiştir. Kayıtlara göre Hasan Bey'in Hayrabolu ve Vize'de birçok arazi ve binayı bu camiye vakfettiği anlaşılmaktadır.



**Yapının Adı:** Kayaya Oyma Mezar Yapısı

**Yapının Yeri:** Kırklareli İli, Vize İlçesi, Kale Mahallesi

**Yapının Dönemi:** Geç Roma- Erken Bizans, M.S. III. yy.

**Yapının Malzeme ve Tekniği:** Kayaya Oyma; Taş.

**Yapının Tanımı:** Vize İlçesi Evren Mah., Sultan Çeşme Caddesi 132 ada,114 parselde yer alan taşınmaz üzerinde kaya içerisinde açılmış muhtemelen iki odalı ön tarafı poligonal taşlarla örtülü ön kısmında mermer 1.30 m uzunluğunda piktogram lento bulunan ve çekildiğinde mezar odasının parçalanmış ilk odasının içinden mezar sakinlerinin gözüktüğü tespit edilmiş; dağıtılmış poligonal taşların arka tarafında yaklaşık 1 m yüksekliğinde yerli kireç taşından oyularak düzeltilmiş mezar teknesi, üzerinde üç adet mermerden farklı boyutlarda diğeterlerinden oynayabilen kapak mevcuttur. Kayaya oyulmuş mezarın ikinci odası kayanın içerisinde olup toprak ile sıvanmıştır. Geriye doğru gidişi yoktur, mezar odasının başka bir bağlantısı bulunmamaktadır. Söz konusu kayaya oyulmuş mezar çoklu mezar türü değildir, hafriyat içerisinde, mezarın parçalanmış ön odasında toplam iki adet kafatası ve çok sayıda kemik parçası ele geçirilmiş olup, diğer dört adet kafatası ve kafataslarına ait uzuv parçaları yine mezar odasına girilmiş, karıştırılmış mezar içerisinde kum+kaya+toprak içerisinde bulunmuştur. Kaya içerisinde bulunan mezar odası inşaat alanının III.Derece Arkeolojik Sit Alanı dışında I.Derece Arkeolojik Siten uzak yakınında, Ethem Baba Mezarlığının karşısında bulunmakta olup, inşaat alanının 3.43 m içerisinde alanın kademe yaparak 4.47 m yükseklikte stabilize yolun altında ortaya çıkarılmıştır. Kaya Mezarı muhtemelen M.S.III.yy'a ait olup Geç Roma-Erken Bizans (mezar dışında bulunan Piktogramlı lento malzemesine göre) bu mimari malzeme üzerinde yer alan sarmaşık motifi eski Yunan ve Roma sanatında bulunan bitkisel simge hem fiziksel hemde hepsinden öte ölüme karşı koymakta olan ölümsüz

**Conservation of natural and cultural heritage –  
a common European goal**

aşkı temsil eder. Ortaçağ'da Skolastik özelliklere sahip bilginlerce kullanıldığı bilinmektedir. Dinsel ibadetle muhtemelen geometrik olmayan bir belirtece dönüşmüştür. İlk Hristiyan mezarlarında sarmaşık yaprağı ölümsüz aşkı yani mezarın ötesindeki aşkı betimler. Katolik kiliselerinde kutsal kalp inancının kalp suretinin benimsenmesidir. Din uğruna dünya zevklerini feda eden kişilerce kullanılır. Mimari yapı elemanı üzerindeki sarmaşık damarı kan damarını simgeler ve bir uçtan bir uca birleşen tüm duyguları kapsayan bir tür piktogramdır. İlk Hristiyan mezarlarında kullanıldığı görülmüştür.



**Yapının Adı:** Osmanlı Hamamı.

**Yapının Yeri:** Kırklareli İli, Vize İlçesi, Kale Mahallesi

**Yapının Dönemi:** Osmanlı.

**Yapının Malzeme ve Tekniği:** Kargir; Taş- Tuğla.

**Yapının Tanımı:** Hamam 2.Derece arkeolojik sit alanı içerisinde yer alan Mimar Sinan Mahallesinde bulunmaktadır. Yapının duvarları tuğla ve moloz taş ile örülmüştür. Muhtemelen tonoz veya kubbe olan üst örtüsü yok olmuştur. Yapının girişi ve mekanlar arası geçişler yuvarlak tuğla kemer örgüsünden oluşmaktadır. 5 cm

Conservation of natural and cultural heritage –  
a common European goal

kalınlığında mermer plakalar ile döşeme oluşturulmuştur. Sıcaklık bölümü yaklaşık 3x3 m, ılıklik bölümü ise 2x3 metredir.



**Yapının Adı:** Vize Hamamı.

**Yapının Yeri:** Kırklareli İli, Vize İlçesi, Kale Mahallesi

**Yapının Dönemi:** Osmanlı.

**Yapının Malzeme ve Tekniği:** Yiğma; Taş- Tuğla.

**Yapının Tanımı:** Yapının duvarları moloz taş ve kireç harcı kullanılarak örülmüştür. Yapının kapı, pencere boşlukları ile mekanlar arası geçişler yuvarlak tuğla kemer örgüsünden oluşmaktadır. Soğukluk bölümünün üst örtüsü tamamen değiştirilmiştir. Sıcaklık bölümü üzerinde yer alan kubbelerin üzeri çimento ile kaplanmıştır. Osmanlıca yazılı mermer kurnaları günümüze kadar ulaşmıştır



**Yapının Adı:** Vize Kalesi ve Surları

**Yapının Yeri:** Kırklareli İli, Vize İlçe.

**Yapının Dönemi:** Trak - Roma - Bizans

**Yapım Tekniği ve Malzemesi:**

**Yapının Tanımı:** Kırklareli İli, Vize İlçe merkezinde yer alan kale yapısının surlarından günümüze çok az bir bölümü ulaşabilmiştir. Güney yönündeki surlar



**Conservation of natural and cultural heritage –  
a common European goal**

yaklaşık 3-4 m yüksekliğindedir ve büyük taş bloklardan yapılmıştır. Biri hamam binasının kuzeybatı köşesinin hemen gerisinde ve diğeri bunun 30 m kuzeybatısında olmak üzere surlara dikey olmayan biraz güneye çevrilmiş iki burç görülür. Güneyde yer alan beşken burcun yüksekliği 5 m olup, ön cephesinde bir mazgal pencere görülmektedir. Kuzeydeki dikdörtgen burç 5.7x4.47 m ölçülerinde, 6 m yüksekliğindedir. Bu burç üzerinde de mazgal vardır. Biraz ileride, 37.6 m uzunluğunda oldukça iyi korunmuş sur kısmı vardır. Bu surun yüksekliği 5 m, kalınlığı altta 2.1 m, 1.5 metredir. Surlar 1.53x0.4 m veya 1.47x0.6 m büyüklüğünde taş bloklardan yapılmıştır. Bu şekilde 37.6 m devam ettikten sonra doğuya yönelirler ve bundan sonra kaplama taşları alınmış bir bölüm başlar. Burada 0.35 m kalınlığında ve 0.28 m uzunluğunda tuğlalardan yapılmış beş sıra tuğla hatıl görülür. Yolun kuzeybatısında kısmen yıkılmış yuvarlak bir burç vardır. Çapı içeriden 4 m ve duvarlarının kalınlığı da 1.7 metredir. Burcun ön ve arka cepheye açılan birer kapısı vardır. Sokağa doğru açılan kapı tamamen yıkılmıştır. Surlar bu burcun karşı tarafından itibaren doğuya dönerler, ilk 40 metrede arazi üzerinde hiçbir şey görmek mümkün değildir. Bundan sonra 18 m uzunluğunda bir sur parçası, daha sonra iç ölçüsü 8.6x9 m boyutlarında bir burç kalıntısı ve en doğuda 6.5 m uzunluğunda yine bir sur parçası görülür. 1.7 m kalınlığındaki bu son sur kalıntısından sonra kale duvarları tamamıyla kaybolur. Günümüzde surların güneydoğusunda yuvarlak kemerli bir giriş bulunmaktadır. Kapının kuzeybatısında Roma dönemine ait yaprak motifli friz devşirme olarak kullanılmıştır. Bu kapının güneybatısında ve kuzeyinde yarısı yıkılmış iki burç vardır. Burcun doğusunda duvarlar devam etmektedir ve yıkılmış bloklar vardır. Bu burcun doğu tarafında, yaklaşık 40 m uzaklıkta 18 m uzunluğunda bir duvar görülmektedir. Aynı doğrultuda doğu-batı doğrultusunda yer yer yıkılmış olarak devam eden 41 m uzunluğunda duvarlar bulunmaktadır. Batı yönündeki sur duvarı yapılaşma nedeniyle büyük zarar görmüştür ve kısmen izlenebilmektedir.



**Yapının Adı:** Eski Hükümet Konağı  
**Yapının Yeri:** Kırklareli İli, Vize İlçe.



**Conservation of natural and cultural heritage –  
a common European goal**

**Yapının Dönemi:** Erken Cumhuriyet

**Yapım Tekniği ve Malzemesi:** Yığıma; Tuğla-Betonarme

**Yapının Tanımı:** Yapı üç katlı yığıma bir binadır. Dış cephesi çimento ile sıvalı, döşemeleri betonarmedir. Çatısı kırma çatı olup, üzeri marsilya kiremit kaplıdır. Saçakları oldukça geniş olan yapının, pencereleri ahşap doğramadır.



**Yapının Adı:** Eski

**Yapının Yeri:** Kırklareli İli, Vize İlçe.

**Yapının Dönemi:** Osmanlı.

**Yapım Tekniği ve Malzemesi:** Kagir; Taş-Tuğla-Ahşap.

**Yapının Tanımı:** Yapı yaklaşık 10x6 m ebatlarında ve iki katlıdır. Duvarlarda moloz taş, söveler ve kat silmelerinde kesme taş, saçaklar, pencere ve kapı kemerlerinde ise tuğla malzeme kullanılmıştır. Kat döşemeleri ve çatısı zaman içerisinde yok olmuştur. Yapının iç kısmında ki duvarlarında zaman içerisinde çürüyerek yok olmuş ahşap hatıllara ait boşluklar görülmektedir.



**Conservation of natural and cultural heritage –  
a common European goal**

**Yapının Adı:** Vize Pratik Kız Sanat Okulu

**Yapının Yeri:** Kırklareli İli, Vize İlçe.

**Yapının Dönemi:** Geç Osmanlı - Erken Cumhuriyet, 19. yy. sonu.

**Yapım Tekniği ve Malzemesi:** Yığma; Taş-Tuğla.

**Yapının Tanımı:** Düz bir arazide, 3700 m<sup>2</sup>'lik bir parselin üzerinde yer almaktadır. Yapı U şeklinde, dikdörtgen formlu üç ayrı bloktan oluşmaktadır. Yapı yığma bir yapı olup, muhtemelen duvar örgüsünde kullanılan malzeme tuğladır. İlk olarak inşa edilen yapının pencereleri sivri, kapısı basık kemerli, doğramaları ahşaptır. Yapının giriş bölümü iki taraftan yedişer basamakla çıkılan ve iki sütunla taşıtılan kemerli bir bölümden oluşmaktadır. Üç ayrı çatıdan oluşan yapının çatıları kırma çatı ve üzeri marsilya kiremit kaplıdır.



**Yapının Adı:** Vize İmaret Yapısı

**Yapının Yeri:** Kırklareli İli, Vize İlçe.

**Yapının Dönemi:** Osmanlı

**Yapım Tekniği ve Malzemesi:** Yığma; Taş-Tuğla

**Yapının Tanımı:** Yapı kare planlı yaklaşık 10-12 m yüksekliğinde 6x6 m ebatlarında tek mekandan oluşmaktadır. Yapı duvarları kesme taştan, tuğla hatıllı olarak örülmüştür. Üst örtüsü kubbedir, tuğla ve kireç harcı kullanılarak örülmüştür

Conservation of natural and cultural heritage –  
a common European goal



**Yapının Adı:** Vize Sarnıcı

**Yapının Yeri:** Kırklareli İli, Vize İlçe.

**Yapının Dönemi:** Roma

**Yapım Tekniği ve Malzemesi:** Yığma; Taş-Tuğla

**Yapının Tanımı:** Mimar Sinan Mah, İç Kale Mevkii, İlçe Jandarma Binası altı, Şerbetdar Camisinin güneybatısında yer alan sarnıç kaba yontu taş ve tuğla malzeme ile inşa edilmiştir. Sarnıç, iki paye dizisi ile üç nef ayrılmıştır. Yan duvarlardan birinde nişler bulunmaktadır. Kemerler Roma Mimarisi'nde olduğu gibi konsantrik çifte tuğla kemerler halindedir. Nefler ise taştan örülmüş beşik tonozlarla örtülüdür. Tuğla kalınlıkları 3,5-4 cm (ölçüleri:29-31cm) harç kalınlığı ise 2,5 cm olduğu, garip bir özellik olarak yan duvarlarda harcın çok kalın olmasına rağmen (5 cm) payelerde harç 2 cm'dir.





**Conservation of natural and cultural heritage –  
a common European goal**

**Yapının Adı:** Balkaya Kayaya Oyma Kilise 1-2.

**Yapının Yeri:** Kırklareli İli, Vize İlçe., Balkaya Köyü.

**Yapının Dönemi:** Bizans

**Yapım Tekniği ve Malzemesi:** Kaya oyma; Taş.

**Yapının Tanımı:** Tamamen kayaya oyularak yapılmış olan kilisenin üst örtü sistemi günümüzde mevcut değildir. Kilisenin kuzeyinde apsis yarım kubbesinde haç kabartması bulunan bir şapel yer almaktadır. Kilisenin güneyinde ise yine kayaya oyulmuş dikdörtgen mezarlar bulunmaktadır. Yapı içerisinde ve çevresinde sırlı ve sırsız Bizans dönemine ait keramik parçaları görülmektedir.



Conservation of natural and cultural heritage –  
a common European goal



**Yapının Adı:** Kömürköy Osmañçe Kale

**Yapının Yeri:** Kırklareli İli, Vize İlçe, Kömürköy Köyü

**Yapının Dönemi:** Osmanlı, 1830 sonrası.

**Yapım Tekniđi ve Malzemesi:** Yıđma; Taş.

**Yapının Tanımı:** Kale kare planlı yaklaşık 15x15 m ebatlarındadır. Girişü güneybatı cephesinin ortasındadır. Güney ve kuzey köşesinde karşılıklı iki burcu bulunmaktadır. Beden duvarları kireç harçlı, sıralı moloz taş örgülü, duvar kalınlığı 80 cm civarındadır. Duvar köşeleri kesme düzgün taşlar ile işlenmiştir. Beden duvarları 4 metreye kadar, burçlar da 8 m yüksekliğe kadar ayaktaır. Burçlarda ahşap kat kirişlerinin oturduđu boşluklar görülmektedir. Bu boşluklardan burç içerisinde 3 kat olduđu anlaşılmaktadır. Beden duvarlarında tüm cephelerde göz seviyesinde yaklaşık 50x60 cm ebatlarında 1 m ara ile çepeçevre gözetleme pencereleri bulunmaktadır.

Kale köyün 4,3 km doğusunda hakim bir tepede mera alanında bulunmaktadır. Bölgede yer alan aynı dönem kalelerin içerisinde en sağlam ve ayakta olan kaledir.



**Yapının Adı:** Akpınar Yoztarla Kalesi

This project is funded by The European Union through the Interreg-IPA CBC Bulgaria-Turkey Programme. The content of this publication does not reflect the official opinion of the European Union. Responsibility for the information and views expressed in the publication lies entirely with the author(s).

**Conservation of natural and cultural heritage –  
a common European goal**

**Yapının Yeri:** Kırklareli İli, Vize İlçesi, Akpınar Köyü

**Yapının Dönemi:** Osmanlı

**Yapım Tekniği ve Malzemesi:** Yığma; Taş

**Yapının Tanımı:** Kale kalıntısı köyün 3,9 km kuzeydoğusunda ormanlık alanda bulunmaktadır. Muhtemelen bölgede güvenliği sağlamakla görevlendirilen birliğin barındırıldığı küçük bir kale olarak işlev görmüştü.

Kale kare planlı yaklaşık 15x15 m ebatlarındadır. Karşılıklı iki köşesinde iki burcu bulunmaktadır. Beden duvarları kireç harçlı, sıralı moloz taş örgülü, duvar kalınlığı 80 cm civarındadır. Duvar köşeleri kesme düzgün taşlar ile işlenmiştir. Beden duvarları 1,5 metreye kadar, burçlar da 3 m yüksekliğe kadar ayakta.



**Yapının Adı:** Küçükyayla Mağra Manastırı

**Yapının Yeri:** Kırklareli İli, Vize İlçesi, Küçükyayla Köyü

**Yapının Dönemi:** Bizans – Osmanlı.

**Yapım Tekniği ve Malzemesi:** Yığma; Taş.

**Yapının Tanımı:** Kayaya oyularak oluşturulan mağara manastır, köyün 1,5 km güneyinde çevresi orman ile çevrili mera alanında bulunmaktadır.

Zeminin yaklaşık 1 m altında bulunan giriş kısmının üzeri yassı taşlar ve kireç harcı ile örülmüş bir tonoz ile örtülüdür. Girişten aşağı inen taş basamaklar harap durumda ve eksiktir. Mağara manastır doğu batı istikametinde yaklaşık 10x20 m ebatlarındadır. Tavan yüksekliği 2,5 m civarındadır. İçeride bir çok yerde defineci kazıları bulunmaktadır. Kazılardan çıkan toprak orta kısma yığılmıştır.





### **3. KORUMAYA YÖNELİK FAALİYETLER**

#### **3.1. Proje aşamasında olan faaliyetler**

##### **3.1.1. Kıyıköy Sur İçi Ara Sokaklarda Yol Ve Kaldırım Düzenleme Projesi Hazırlanması Hizmet Alımı İşi -Elaboration of Technical Architectural Projects for Kıyıköy streets and sidewalk areas.**

**Kıyıköy Kaleiçi, Cumhuriyet Caddesinin güney ve kuzeyinde bulunan ara sokaklarda, haritada gösterilen 29276m<sup>2</sup>'lik bölümde yapılacak yol düzenleme proje çalışmasında;**

- Gösterilen alanda yol zemin kaplaması malzeme seçimi ve döşeme şekli belirtilecek,
- Yol boyunca yol kenarlarında yüzey sularının toplanması için yolun her iki yakasında yerine göre kanal –şarmpol-mazgal vb. çözüm getirilecek ve malzeme ve yapım tekniği belirlenecek,
- Yol boyunca yol aydınlatması için düzenlemeye uygun aydınlatma sokak lambaları ve bu elektrik donanımına ilişkin sokak lambası, tür sayı ve yerleri belirlenecek,
- Yol boyunca uygun görülen noktada bank oturma yer tasarlanacak.

##### **3.1.2. Kıyıköy Sur Duvarları Giriş (Batı) Bölümü Rölöve, Restitüsyon, Restorasyon Projeleri Hazırlanması Hizmet Alımı İşi**

- Proje alanı: Ekli haritada gösterilen, 1298m<sup>2</sup> alana sahip, surların batı (giriş) bölümü için proje çalışması yapılacaktır.
- Temizlik çalışması: Ölçüm ve belgeleme çalışmalarının sağlıklı yürütmesi için Arkeoloji müzesi denetiminde, sur duvarlarına dokunulmadan, sur çevresindeki bitki ve çalılar temizlenecektir.
- Rölöve Çizimleri: Sur duvarlarının proje alanını kapsayan bölümü için rölöve çizimleri yapılacaktır.
- Restitüsyon Projesi: Sur duvarlarının proje alanını kapsayan bölümü için restitüsyon önerisi ya da önerileri çizilecektir.
- Restorasyon Projesi: Sur duvarlarının proje alanını kapsayan bölümü için restorasyon projesi hazırlanacaktır.
- Malzeme analizleri: Yapıya ilişkin tüm malzeme analizleri (mevcut ve öneri) yapılacaktır. Restorasyon projesi ile birlikte konservasyon raporu düzenlenecektir.
- Elektrik Tesisat Projesi: Sur duvarlarının aydınlatmasına ilişkin, elektrik tesisat projeleri çizilecektir.
- Metraj ve Mahal Listesi: Restorasyon projesine göre yapılacak tüm imalatların mahal listesi ve metrajları fiyat belirtmeksizin düzenlenecektir. Yapılacak

**Conservation of natural and cultural heritage –  
a common European goal**

imalatların mahalleri ve metrajları proje üzerinde gösterilecektir.

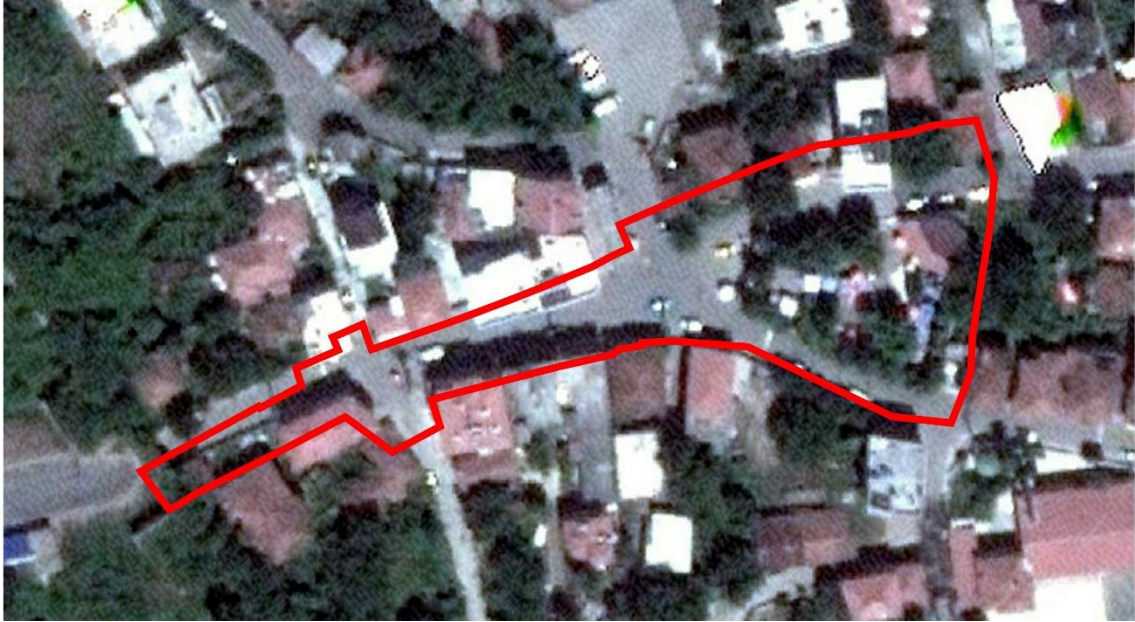
- i) Statik Rapor: Sur duvarları için statik rapor hazırlanacaktır.

**3.1.3.202 ADA 3 PARSEL’de bulunan konut yapısının rölöve, restitüsyon,  
restorasyon projeleri**

**3.2.Projesi tamamlanmış olan faaliyetler**

**3.2.1.Kıyıköy Sur İçerisi Meydan Düzenleme Projesi Hizmet Alımı İşi**

- a) Proje alanı, Proje kapsamında, Kıyıköy Cumhuriyet Caddesinin ana sur girişinden başlayarak 2 no’lu sokak ile birleştiği yere kadar, parkı da kapsayan alanda zemin kaplama düzenlemesi ve caddeye bakan bina cephelerinde düzenlemeler yapılmıştır.



*Fotoğraf 1: Proje alanını gösteren uydu fotoğrafı*

**3.2.2. Kıyıköy Sur İçi Ana Cadde Düzenleme Ve Cephe Sağıklaştırma Projesi  
Hazırlanması Hizmet Alımı İşi**

**Kıyıköy Cumhuriyet Caddesinin 3 no’lu sokak ile kesiştiği yerden  
başlayarak cadde sonuna kadar ekli haritada gösterilen 3602m<sup>2</sup>’lik bölümde  
yapılacak yol düzenleme proje çalışmasında;**

- a) Gösterilen alanda yol zemin kaplaması malzeme seçimi ve döşeme şekli belirtilecek,

**Conservation of natural and cultural heritage –  
a common European goal**

- b) Yol boyunca yol kenarlarında yüzey sularının toplanması için yolun her iki yakasında yerine göre kanal –şarmpol-mazgal vb. çözüm getirilecek ve malzeme ve yapım tekniği belirlenecek,
- c) Yol boyunca yol aydınlatması için düzenlemeye uygun aydınlatma sokak lambaları ve bu elektrik donanımına ilişkin sokak lambası, tür sayı ve yerleri belirlenecek,
- d) Yol boyunca uygun görülen noktada bank oturmalık yer tasarlanacak,
- e) Yol boyunca kullanılacak tabelalara yöreye özgü ve doğal malzemeden tasarım yapılacaktır.

**Yol boyunca sağ ve sol tarafta bulunan mevcut binaların cephe ve sağlıklılaştırma projesi kapsamında;**

- a) Yol boyunca ve yola yakın olup cephe veren mimari özelliği ve tarihi değeri bulunmayan betonarme veya benzeri yeni yapılarda cephe düzenlemesi, kaplama-boya-pencere söve vb. belirlenmesi ve öneri getirilmesi,
- b) Yol boyunca veya yola yakın olup cephe veren boş arsa-bahçe veya kötü görüntü veren kısımlarına yol ile ayırıcı çözüm üretilmesi ve yol ve sokak düzenlemesinde bütünlük arz edecek şekilde çözüm üretilmesi,
- c) Yol boyunca veya yola yakın olup cephe veren tescilli veya yöresel sivil mimari özelliği arz eden yapılarda; Cephe düzenlemesi, onarım, vb öneri getirilmesi ve mimari özgünlüğüne uygun malzeme ve yapım tekniği öneri getirilmesi,
- d) Yol boyunca yer alan ve cephe veren binalardan cephe düzenlemesi yapılamayacak kadar bozuk durumda olan binalarda statik sağlamlaştırma- yol ile bina arasının perdelenmesi vb. çözüm üretilmesi,
- e) Yol boyunca bulunan çeşme durak vb. düzenlemeye uygun hale getirilmesi ve çözüm getirilmesi,





*Fotoğraf 2: Proje alanını gösteren uydu fotoğrafı*

### **3.3. Uygulama aşamasında olan faaliyetler**

#### **3.3.1. Ayanikola Manastırı Yol Ve Çevre Düzenleme Projesi**

Proje alanı: Proje kapsamında, Kıyıköy Cumhuriyet Caddesi sur girişinden başlanarak, Nilüfer Sokak Sur Girişi, Aya Nikola Manastırı Yolunun manastıra kadar olan bölümü ile plaj yolunun sonuna kadar olan alanda yol düzenleme ve aydınlatma projeleri hazırlanmıştır.

**Conservation of natural and cultural heritage –  
a common European goal**



*Fotoğraf 3: Proje alanını gösteren uydu fotoğrafı*



*Fotoğraf 4: Uygulama aşamasını gösteren fotoğraf*



**Conservation of natural and cultural heritage –  
a common European goal**



*Fotoğraf 5: Uygulama aşamasını gösteren fotoğraf*

**3.3.2. 227 ADA 4 PARSEL RESTORASYON UYGULAMA İŞİ**



*Fotoğraf 6: 227 ada 4 parsel ön cepheden görünüm*

Koruma Kurulunun 28.11.2013 gün ve 1341 no'lu kararıyla onaylı, rölöve, restitüsyon, restorasyon projesi bulunmaktadır.



### **3.3.3. 227 ADA 7 PARSEL RESTORASYON UYGULAMA İŞİ**



*Fotoğraf 7: 227 ada 7 parsel ön cepheden görünüm*

Koruma Kurulunun 28.11.2013 gün ve 1339 no'lu kararıyla onaylı, rölöve, restitüsyon, restorasyon projesi bulunmaktadır.

### **3.3.4.225 ADA 1 PARSEL RESTORASYON UYGULAMA İŞİ**

**Conservation of natural and cultural heritage –  
a common European goal**



*Fotoğraf 8: 225 ada 1 parsel ön cepheden görünüm*

Koruma Kurulunun 10.10.2016 gün ve 3460 no'lu kararıyla onaylı, rölöve, restitüsyon, restorasyon projesi bulunmaktadır.

### **3.4.Uygulaması tamamlanmış olan faaliyetler**

#### **3.4.1. 254 ADA 1 PARSEL ATAKALE PANSİYON RESTORASYONU**



*Fotoğraf 9: 254 ada 1 parsel*

### 3.4.2. 223 ADA 1 PARSEL - Kıyıköy Kültürü ve Tarihi ile Markalaşıyor Projesi



*Fotoğraf 10: 223 ada 1 parsel ön cepheden görünüm(Kaynak:www.haberler.com)*

Koruma Kurulunun 28.11.2013 gün ve 1343 no'lu kararıyla onaylı, rölöve, restitüsyon, restorasyon projesi bulunmaktadır. Uygulaması 2017 yılında tamamlanmıştır.

### 3.4.3. KIYIKÖY ESKİ PTT BİNASI RESTORASYONU





Fotoğraf 11: Kıyıköy Eski Ptt binasından görünüm

#### 4. KÜLTÜREL TESCİLLİ VARLIKLARIN KORUNMASI KONUSUNDA VAR OLAN ULUSAL MEVZUATIN AÇIKLANMASI

Ülkemizde kültürel varlıkların korunması ile ilgili yürürlükte olan yasa, 21.7.1983 tarihli, 2863 sayılı, Kültür ve Tabiat Varlıklarını Koruma Kanunu'dur.

##### 2863 SAYILI KANUNA EK VE DEĞİŞİKLİK GETİREN MEVZUATIN VEYA ANAYASA MAHKEMESİ TARAFINDAN İPTAL EDİLEN HÜKÜMLERİN YÜRÜRLÜĞE GİRİŞ TARİHİNİ GÖSTERİR LİSTE

Değiştiren Kanunun/KHK'nin/ İptal Eden Anayasa Mahkemesi Kararının Numarası	2863 sayılı Kanunun değişen veya iptal edilen maddeleri	Yürürlüğe Giriş Tarihi
3386	—	24/6/1987

Conservation of natural and cultural heritage –  
a common European goal

4629	—	1/1/2002 ta rihinden geçerli olmak üzere 3/3/2001 tarihinde
5177	7 ve 53	5/6/2004
5226	3, 6, 9,10,11,12,15,17,18,55,57,58,61,65,75, Ek Maddeler 1, 2, 3,Geçici Madde 3	27/7/2004
5571	12	13/1/2007
5663	Madde 11 ve Geçici Madde 7	30/5/2007
5728	65, 66, 67, 68, 69, 70, 71, 73, 74, 75	8/2/2008
5835	12, 55, 57, Geçici Madde 8	11/2/2009
5917	15	10/7/2009
KHK/648	3, 17, 18, 48, 51, 53, 55, 57, 58, 61, Ek Madde 4, Geçici Madde 9, Geçici Madde 10	17/8/2011
KHK/653	Ek Madde 4	17/9/2011
KHK/662	Ek Madde 4	2/11/2011
6498	7, 8, 65	11/10/2013
6552	21	11/9/2014
Anayasa Mahkemesinin 3/7/2014 tarihli ve E:2014/50, K:2014/124 sayılı kararı	15	12/12/2014
6745	65, Ek Madde 2, Ek Madde 5, Ek Madde 6, Geçici Madde 11	7/9/2016
7061	10	5/12/2017

5879

**KÜLTÜR VE TABİAT VARLIKLARINI KORUMA KANUNU (1) (2)**

Kanun Numarası : 2863  
Kabul Tarihi : 21/7/1983  
Yayımlandığı R.Gazete : Tarih : 23/7/1983 Sayı : 18113

Conservation of natural and cultural heritage –  
a common European goal

Yayımlandığı Düstur : Tertip : 5 Cilt : 22 Sayfa : 444

BİRİNCİ BÖLÜM

Genel Hükümler

*Amaç:*

**Madde 1** – Bu Kanunun amacı; korunması gerekli taşınır ve taşınmaz kültür ve tabiat varlıkları ile ilgili tanımları belirlemek, yapılacak işlem ve faaliyetleri düzenlemek, bu konuda gerekli ilke ve uygulama kararlarını alacak teşkilatın kuruluş ve görevlerini tespit etmektir.

*Kapsam:*

**Madde 2** – Bu Kanun; korunması gerekli taşınır ve taşınmaz kültür ve tabiat varlıkları ile ilgili hususları ve bunlarla ilgili gerçek ve tüzel kişilerin görev ve sorumluluklarını kapsar.

*Tanımlar ve kısaltmalar:*

**Madde 3** – Bu Kanunda geçen tanımlar ve kısaltmalar şunlardır:

a) Tanımlar:

(1) **(Değişik: 14/7/2004 – 5226/1 md.)**"Kültür varlıkları"; tarih öncesi ve tarihi devirlere ait bilim, kültür, din ve güzel sanatlarla ilgili bulunan veya tarih öncesi ya da tarihi devirlerde sosyal yaşama konu olmuş bilimsel ve kültürel açıdan özgün değer taşıyan yer üstünde, yer altında veya su altındaki bütün taşınır ve taşınmaz varlıklardır.

(2) "Tabiat varlıkları"; jeolojik devirlerle, tarih öncesi ve tarihi devirlere ait olup ender bulunmaları veya özellikleri ve güzellikleri bakımından korunması gerekli, yer üstünde, yer altında veya su altında bulunan değerlerdir.

(3) "Sit"; tarih öncesinden günümüze kadar gelen çeşitli medeniyetlerin ürünü olup, yaşadıkları devirlerin sosyal, ekonomik, mimari ve benzeri özelliklerini yansıtan kent ve kent kalıntıları, kültür varlıklarının yoğun olarak bulunduğu sosyal yaşama konu olmuş veya önemli tarihi hadiselerin cereyan ettiği yerler ve tespiti yapılmış tabiat özellikleri ile korunması gerekli alanlardır. <sup>(3)</sup>

(1) 17/6/1987 tarih ve 3386 sayılı Kanunun 16 ncı maddesiyle bu Kanuna eklenen ve teselsül sebebiyle Ek Madde 1 olarak numaralandırılan ek madde hükmü gereğince, Kanunun 6, 8, 20 ve 65 inci maddelerinde geçen "Yüksek Kurul, Bölge Kurulları", "Koruma Kurulları"; 54 ve 62 nci maddelerinde geçen "Yüksek Kurul", "Koruma Yüksek Kurulu"; "Bölge Kurulu" ise "Koruma Kurulları" olarak değiştirilmiş ve gerekli değişiklik madde metinlerine işlenmiştir; daha sonra 14/7/2004 tarihli ve 5226 sayılı Kanunun 17 nci maddesiyle değiştirilen Ek Madde 1 hükmü gereğince, bu Kanunda yer alan "Koruma Kurulu" ibareleri, "koruma bölge kurulu" olarak değiştirilmiş ve metne işlenmiştir.

(2) 8/8/2011 tarihli ve 648 sayılı KHK'nın 41 inci maddesi ile bu Kanunda yer alan "Kültür ve Tabiat Varlıklarını Koruma Yüksek Kurulu" ibareleri "Kültür Varlıklarını Koruma Yüksek Kurulu" şeklinde ve "kültür ve tabiat varlıklarını koruma bölge kurulu" ile "Kültür ve Tabiat Varlıklarını Koruma Bölge Kurulu" ibareleri "Kültür Varlıklarını Koruma Bölge Kurulu" şeklinde değiştirilmiş ve metne işlenmiştir.

(3) Bu alt bende 14/7/2004 tarihli ve 5226 sayılı Kanunun 1 inci maddesiyle, "kent kalıntıları" ibaresinden sonra gelmek üzere "kültür varlıklarının yoğun olarak bulunduğu sosyal yaşama konu olmuş veya" ibareleri eklenmiş ve metne işlenmiştir.

5880

(4) "Koruma"; ve "Korunma"; taşınmaz kültür ve tabiat varlıklarında muhafaza, bakım, onarım, restorasyon, fonksiyon değiştirme işlemleri; taşınır kültür varlıklarında ise muhafaza, bakım, onarım ve restorasyon işleridir.

(5) "Korunma alanı"; taşınmaz kültür ve tabiat varlıklarının muhafazaları veya tarihi çevre içinde korunmalarında etkinlik taşıyan korunması zorunlu olan alandır.

(6) **(Değişik: 17/6/1987 - 3386/1 md.)** "Değerlendirme"; kültür ve tabiat varlıklarının teşhiri, tanzimi, kullanılması ve bilimsel yöntemlerle tanıtılmasıdır.

(7) **(Ek:14/7/2004 – 5226/1 md.)** "Ören yeri"; tarih öncesinden günümüze kadar gelen çeşitli uygarlıkların ürünü olup, topoğrafik olarak tanımlanabilecek derecede yeterince belirgin ve mütecanis özelliklere sahip, aynı zamanda tarihsel, arkeolojik, sanatsal, bilimsel, sosyal veya teknik bakımlardan dikkate değer, kısmen inşa edilmiş, insan emeği kültür varlıkları ile tabiat varlıklarının birleştiği alanlardır.

(8) **(Ek:14/7/2004 – 5226/1 md.)** "Koruma amaçlı imar plânı"; bu Kanun uyarınca belirlenen sit alanlarında, alanın etkileşim-geçiş sahasını da göz önünde bulundurarak, kültür ve tabiat varlıklarının sürdürülebilirlik ilkesi doğrultusunda



**Conservation of natural and cultural heritage –  
a common European goal**

korunması amacıyla arkeolojik, tarihi, doğal, mimarî, demografik, kültürel, sosyo-ekonomik, mülkiyet ve yapılaşma verilerini içeren alan araştırmasına dayalı olarak; hali hazır haritalar üzerine, koruma alanı içinde yaşayan hane halkları ve faaliyet gösteren iş yerlerinin sosyal ve ekonomik yapılarını iyileştiren, istihdam ve katma değer yaratan stratejileri, koruma esasları ve kullanma şartları ile yapılaşma sınırlamalarını, sağlıklaştırma, yenileme alan ve projelerini, uygulama etap ve programlarını, açık alan sistemini, yaya dolaşımı ve taşıt ulaşımını, alt yapı tesislerinin tasarım esasları, yoğunluklar ve parsel tasarımlarını, yerel sahiplilik, uygulamanın finansmanı ilkeleri uyarınca katılımcı alan yönetimi modellerini de içerecek şekilde hazırlanan, hedefler, araçlar, stratejiler ile plânlama kararları, tutumları, plân notları ve açıklama raporu ile bir bütün olan nazım ve uygulama imar plânlarının gerektirdiği ölçekteki plânlardır.

(9) **(Ek:14/7/2004 – 5226/1 md.)** "Çevre düzenleme projesi"; ören yerlerinin arkeolojik potansiyelini koruyacak şekilde, denetimli olarak ziyarete açmak, tanıtımını sağlamak, mevcut kullanım ve dolaşımdan kaynaklanan sorunlarını çözmek, alanın ihtiyaçlarını çağdaş, teknolojik gelişmelerin gerektirdiği donatılarla gidermek amacıyla her ören yerinin kendi özellikleri göz önüne alınarak hazırlanacak 1/500, 1/200 ve 1/100 ölçekli düzenleme projeleridir.

(10) **(Ek:14/7/2004 – 5226/1 md.)** "Yönetim alanı"; sit alanları, ören yerleri ve etkileşim sahalarının doğal bütünlüğü içerisinde etkin bir şekilde korunması, yaşatılması, değerlendirilmesi, belli bir vizyon ve tema etrafında geliştirilmesi, toplumun kültürel ve eğitsel ihtiyaçlarıyla buluşturulması amacıyla, plânlama ve koruma konusunda yetkili merkezî ve yerel idareler ile sivil toplum kuruluşları arasında eşgüdümü sağlamak için oluşturulan ve sınırları ilgili idarelerin görüşleri alınarak Bakanlıkça belirlenen yerlerdir.

(11) **(Ek:14/7/2004 – 5226/1 md.)** "Yönetim plânı"; yönetim alanının korunmasını, yaşatılmasını, değerlendirilmesini sağlamak amacıyla, işletme projesini, kazı plânı ve çevre düzenleme projesi veya koruma amaçlı imar plânını dikkate alınarak oluşturulan koruma ve gelişim projesinin, yıllık ve beş yıllık uygulama etaplarını ve bütçesini de gösteren, her beş yılda bir gözden geçirilen plânlardır.

5880-1

(12) **(Ek:14/7/2004 – 5226/1 md.)** "Bağlantı noktası"; yönetim alanı sınırlarında yer almamakla birlikte, arkeolojik, coğrafi, kültürel ve tarihi nedenlerle veya aynı vizyon ve tema etrafında yönetim ve gelişiminin sağlanması bakımından bu yer ile irtibatlandırılan kültürel varlıklardır.

(13) **(Ek: 8/8/2011-KHK-648/41 md.)** "Doğal (tabii) sit"; jeolojik devirlere ait olup, ender bulunmaları nedeniyle olağanüstü özelliklere sahip yer üstünde, yer altında veya su altında bulunan korunması gerekli alanlardır.

(14) **(Ek: 8/8/2011-KHK-648/41 md.)** "Taşınır tabiat varlıkları"; jeolojik devirlere ait olup, ender bulunmaları nedeniyle olağanüstü özelliklere sahip yer üstünde, yer altında veya su altında bulunan korunması gerekli taşınır tabii değerlerdir.

(15) **(Ek: 8/8/2011-KHK-648/41 md.)** "Sokak sağlıklaştırma proje ve uygulamaları"; kentsel sit alanları ve koruma alanlarında, korunması gerekli taşınmaz kültür varlıkları ile sokaktaki diğer yapıların özgün sokak dokusunu tanımlayan tüm öğelerle birlikte korunması ve belgelenmesine yönelik rölöve, restitüsyon, restorasyon, kentsel tasarım projeleri ile mühendislik dallarında yapılması gereken her türlü proje ve bunların uygulamalarıdır.

(16) **(Ek: 8/8/2011-KHK-648/41 md.)** "Etkileşim-geçiş sahası"; korunması gerekli kültür varlıklarını ve sit alanlarını doğrudan etkileyen, sit bölgeleriyle bütünlük gösteren, daha önceden sit sınırları içindeyken sit sınırları dışına çıkarılmış veya sit sınırları dışında tutulmuş korunacak sokak, meydan, yapı grupları ve benzerlerinin yer aldığı, sit bölgeleri arasında kalmış, siteleri doğrudan etkileyen veya koruma amaçlı imar planlarının hazırlanma aşamasında gözönünde bulundurulması gereken alanlardır.

b) **(Değişik: 17/6/1987 - 3386/1 md.)** Kısaltmalar:

(1) "Bakanlık"; Kültür ve Turizm Bakanlığını,

(2) "Koruma Yüksek Kurulu"; Kültür Varlıklarını Koruma Yüksek Kurulunu,

(3) **(Değişik:14/7/2004 – 5226/1 md.)** "Koruma Bölge Kurulu"; Kültür Varlıklarını Koruma Bölge Kurulunu, İfade eder.

*Haber verme zorunluğu:*

**Madde 4** – Taşınır ve taşınmaz kültür ve tabiat varlıklarını bulanlar, malik oldukları veya kullandıkları arazinin içinde kültür ve tabiat varlığı bulunduğunu bilenler veya yeni haberdar olan malik ve zilyetler, bunu en geç üç gün içinde, en yakın müze müdürlüğüne veya köyde muhtara veya diğer yerlerde mülki idare amirlerine bildirmeye mecburdurlar.

## Conservation of natural and cultural heritage – a common European goal

Bu gibi varlıklar, askeri garnizonlar ve yasak bölgeler içinde bulunursa, usulüne uygun olarak üst komutanlıklara bildirilir.

Böyle bir ihbarı alan muhtar, mülki amir veya bu gibi varlıklardan doğrudan doğruya haberdar olan ilgili makamlar, bunların muhafaza ve güvenlikleri için gerekli tedbirleri alırlar. Muhtar, aynı gün alınan tedbirlerle birlikte durumu en yakın mülki amire; mülki amir ve diğer makamlar ise on gün içinde, yazı ile Kültür ve Turizm Bakanlığına ve en yakın müze müdürlüğüne bildirir.

İhbar alan Bakanlık ve müze müdürü bu Kanun hükümlerine göre, en kısa zamanda gerekli işlemleri yapar.

*Devlet malı niteliği:*

**Madde 5** – Devlete, kamu kurum ve kuruluşlarına ait taşınmazlar ile özel hukuk hükümlerine tabi gerçek ve tüzelkişilerin mülkiyetinde bulunan taşınmazlarda varlığı bilinen veya ileride meydana çıkacak olan korunması gerekli taşınır ve taşınmaz kültür ve tabiat varlıkları Devlet malı niteliğindedir.

Conservation of natural and cultural heritage –  
a common European goal

5880-2

Özel nitelikleri dolayısıyla ayrı statüye tabi tutulan mazbut ve mülhak vakıf malları bu hükmün dışındadır.

İKİNCİ BÖLÜM

Korunması Gerekli Taşınmaz Kültür ve Tabiat Varlıkları

*Korunması gerekli taşınmaz kültür ve tabiat varlıkları:*

**Madde 6** – Korunması gerekli taşınmaz kültür ve tabiat varlıkları şunlardır:

- Korunması gerekli tabiat varlıkları ile 19 uncu yüzyıl sonuna kadar yapılmış taşınmazlar,
- Belirlenen tarihten sonra yapılmış olup önem ve özellikleri bakımından Kültür ve Turizm Bakanlığınca korunmalarında gerek görülen taşınmazlar,
- Sit alanı içinde bulunan taşınmaz kültür varlıkları,
- Milli tarihimizdeki önlemleri sebebiyle zaman kavramı ve tescil söz konusu olmaksızın Milli Mücadele ve Türkiye Cumhuriyetinin kuruluşunda büyük tarihi olaylara sahne olmuş binalar ve tesbit edilecek alanlar ile Mustafa Kemal ATATÜRK tarafından kullanılmış evler.

Ancak, Koruma Kurullarınca mimari, tarihi, estetik, arkeolojik ve diğer önem ve özellikleri bakımından korunması gerekli bulunmadığı karar altına alınan taşınmazlar, korunması gerekli taşınmaz kültür varlığı sayılmazlar.

Kaya mezarlıkları, yazılı, resimli ve kabartmalı kayalar, resimli mağaralar, höyükler, tümülüsler, ören yerleri, akropol ve nekropoller; kale, hisar, burç, sur, tarihi kışla, tabya ve isihkamlar ile bunlarda bulunan sabit silahlar; harabeler, kervansaraylar, han, hamam ve medreseler; kümbet, türbe ve kitabeler, köprüler, su kemerleri, su yolları, sarnıç ve kuyular; tarihi yol kalıntıları, mesafe taşları, eski sınırları belirten delikli taşlar, dikili taşlar; sunaklar, tersaneler, rıhtımlar; tarihi saraylar, köşkler, evler, yalılar ve konaklar; camiler, mescitler, musallalar, namazgahlar; çeşme ve sebiller; imarethane, darphane, şifahane, muvakkithane, simkeşhane, tekke ve zaviyeler; mezarlıklar, hazireler, arastalar, bedestenler, kapalı çarşılar, sandukalar, siteller, sinagoglar, bazilikalar, kiliseler, manastırlar; külliyeler, eski anıt ve duvar kalıntıları; freskler, kabartmalar, mozaikler, peri bacaları ve benzeri taşınmazlar; taşınmaz kültür varlığı örneklerindedir. <sup>(1)</sup>

Tarihi mağaralar, kaya sığınakları; özellik gösteren ağaç ve ağaç toplulukları ile benzerleri; taşınmaz tabiat varlığı örneklerindedir.

*Tespit ve tescil:*

**Madde 7 – (Değişik: 17/6/1987 - 3386/2 md.)**

**(Değişik birinci fıkra : 26/5/2004-5177/26 md.)** Korunması gerekli taşınmaz kültür ve tabiat varlıklarının ve doğal sit alanlarının tespiti, Kültür ve Turizm Bakanlığının koordinatörlüğünde ilgili ve faaliyetleri etkilenen kurum ve kuruluşların görüşü alınarak yapılır.

Yapılacak tespitlerde, kültür ve tabiat varlıklarının tarih, sanat, bölge ve diğer özellikleri dikkate alınır. Devletin imkanları gözönünde tutularak, örnek durumda olan ve ait olduğu devrin özelliklerini yansıtan yeteri kadar eser, korunması gerekli kültür varlığı olarak belirlenir.

Korunması gerekli taşınmaz kültür ve tabiat varlıkları ile ilgili yapılan tespitler koruma bölge kurulu kararı ile tescil olunur.

(1) Bu fıkraya 14/7/2004 tarihli ve 5226 sayılı Kanununun 2 nci maddesiyle "mozaikler" ibaresinden sonra gelmek üzere ", peri bacaları" ibaresi eklenmiş ve metne işlenmiştir.

5881

**(Mülga: 8/10/2013-6498/1 md.)**

Vakıflar Genel Müdürlüğünün idaresinde veya denetiminde bulunan mazbut ve mülhak vakıflara ait taşınmaz kültür ve tabiat varlıkları, gerçek ve tüzelkişilerin mülkiyetinde bulunan cami, türbe, kervansaray, medrese han, hamam, mescit, zaviye, sebil, mevlevihane, çeşme ve benzeri korunması gerekli taşınmaz kültür ve tabiat varlıklarının tespiti, envanterlenmesi Vakıflar Genel Müdürlüğüne yapılır.



## **Conservation of natural and cultural heritage – a common European goal**

**(Ek: 8/10/2013-6498/1 md.)** Tescil kararları , tescil olunan taşınmazların kadastral bilgileri ile birlikte, tapu siciline şerh düşülmek üzere ilgili tapu müdürlüğüne bildirilir.

**(Ek: 8/10/2013-6498/1 md.)** Tek yapı ölçeğindeki kültür ve tabiat varlıkları ile korunma alanlarına ilişkin tescil kararları , 11/2/1959 tarihli ve 7201 sayılı Tebligat Kanunu uyarınca maliklere tebliğ edilir.

**(Ek: 8/10/2013-6498/1 md.)** Sit alanlarının, tabiat varlıklarının ve tek yapı ölçeğinde tescil edilen taşınmazlar da dâhil olmak üzere malikleri idarece tespit edilemeyen taşınmazların tescil kararları, Resmî Gazete'de yayımlanır ve Bakanlığın internet sayfasında bir ay süreyle duyurulur.

**(Değişik: 8/10/2013-6498/1 md.)** Tespit ve tescil ile ilgili usul ve esaslar yönetmelikle düzenlenir.

*Korunma alanı ile ilgili karar alma yetkisi:*

**Madde 8 –** Yedinci maddeye göre tescil edilen korunması gerekli kültür ve tabiat varlıklarının korunma alanlarının tesbiti ve bu alanlar içinde inşaat ve tesisat yapılıp yapılamayacağı konusunda karar alma yetkisi Koruma Kurullarına aittir. **(Ek cümle: 8/10/2013-6498/2 md.)** Korunma alanlarına dair koruma bölge kurulu kararları, 7201 sayılı Kanun uyarınca maliklere tebliğ edilir. Koruma Kurullarının kararına 61 inci maddenin ikinci fıkrasına göre itiraz edilebilir.

**(Ek: 8/10/2013-6498/2 md.)** Malikleri idarece tespit edilemeyen kültür ve tabiat varlıklarının korunma alanlarının tesciline ilişkin kararlar, Resmî Gazete'de ilan yoluyla duyurulur ve Bakanlığın internet sayfasında bir ay süreyle yayımlanır.

Korunma alanlarının tespitinde, korunması gerekli kültür ve tabiat varlıklarının korunması, görünümünün ve çevreleri ile uyumlarının muhafazası için yeteri kadar korunma alanına sahip olmaları dikkate alınır. Bu hususlarla ilgili esaslar. Kültür ve Turizm Bakanlığınca hazırlanacak yönetmelikte belirtilir.

*İzinsiz müdahale ve kullanma yasağı:*

**Madde 9 – (Değişik: 14/7/2004 - 5226/3 md.)**

Koruma Yüksek Kurulunun ilke kararları çerçevesinde koruma bölge kurullarınca alınan kararlara aykırı olarak, korunması gerekli taşınmaz kültür ve tabiat varlıkları ve koruma alanları ile sit alanlarında inşaat ve fizikî müdahalede bulunulamaz, bunlar yeniden kullanıma açılmaz veya kullanımları değiştirilemez. Esaslı onarım, inşaat, tesisat, sondaj, kısmen veya tamamen yıkma, yakma, kazı veya benzeri işler inşaat ve fizikî müdahale sayılır.

*Yetki ve yöntem:*

**Madde 10 –** Her kimin mülkiyetinde veya idaresinde olursa olsun, taşınmaz kültür ve tabiat varlıklarının korunmasını sağlamak için gerekli tedbirleri almak, aldırarak ve bunların her türlü denetimini yapmak veya kamu kurum ve kuruluşları ile belediyeler ve valiliklere yaptırmak, Kültür ve Turizm Bakanlığına aittir. <sup>(1)</sup>

Türkiye Büyük Millet Meclisinin idare ve kontrolünde bulunan kültür ve tabiat varlıklarının korunması, Türkiye Büyük Millet Meclisi Başkanlığınca yerine getirilir. Bu korunmanın sağlanmasında, gerektiğinde, Kültür ve Turizm Bakanlığının teknik yardımı ve işbirliği sağlanır.

Milli Savunma Bakanlığının idare ve denetiminde veya sınır boyu ve yasak bölgede bulunan kültür ve tabiat varlıklarının korunması ve değerlendirilmesi, Milli Savunma Bakanlığınca yerine getirilir. Bu korunmanın sağlanması, Milli Savunma Bakanlığı ile Kültür ve Turizm Bakanlığı arasında düzenlenecek protokol esaslarına

## Conservation of natural and cultural heritage – a common European goal

göre yürütülür.

(1) Bu fıkraya 14/7/2004 tarihli ve 5226 sayılı Kanunun 4 üncü maddesiyle "yapmak" ibaresinden sonra gelmek üzere " veya kamu kurum ve kuruluşları ile belediyeler ve valiliklere yaptırmak " ibaresi eklenmiş ve metne işlenmiştir.

5882

**(Değişik dördüncü fıkra: 28/11/2017-7061/38 md.)** Vakıflar Genel Müdürlüğünün idaresinde ve denetiminde bulunan mazbut vakıflar ile temsilen yönetilen mülhak vakıflara ait kültür ve tabiat varlıklarının korunması ve değerlendirilmesi, Koruma Kurulları kararı alındıktan sonra, Vakıflar Genel Müdürlüğünce yürütülür. Vakıflar Genel Müdürlüğünün denetiminde bulunan mülhak vakıflara ait taşınmaz kültür ve tabiat varlıklarının korunması ve değerlendirilmesi, Koruma Kurulları kararı alındıktan sonra, yöneticileri tarafından yürütülür.

**(Değişik beşinci fıkra: 28/11/2017-7061/38 md.)** Diğer kamu kurum ve kuruluşları ile gerçek ve tüzel kişilerin mülkiyetinde bulunan taşınmaz kültür ve tabiat varlıklarının korunma ve değerlendirilmesi bu Kanun hükümlerine uygun olarak kendileri tarafından sağlanır.

Kamu kurum ve kuruluşlarının mülkiyetinde bulunan taşınmaz kültür ve tabiat varlıklarının korunması, bu kuruluşların bütçelerine her yıl bu maksatla konacak ödeneklerle yapılır.

Bu hizmetlerin yerine getirilebilmesi için, Kültür ve Turizm Bakanlığı Bütçesine her yıl yeteri kadar ödenek konur.

**(Mülga sekizinci fıkra:14/7/2004 – 5226/4 md.)**

**(Ek: 17/6/1987 - 3386/4 md.)** Araştırma, kazı ve sondaj yapılan alanların korunması ve değerlendirilmesi Bakanlığa aittir.

**(Ek fıkra:14/7/2004 – 5226/4 md.)**Büyükşehir belediyeleri, valilikler, Bakanlıkça izin verilen belediyeler bünyesinde kültür varlıkları ile ilgili işlemleri ve uygulamaları yürütmek üzere sanat tarihi, mimarlık, şehir plânlama, mühendislik, arkeoloji gibi meslek alanlarından uzmanların görev alacağı koruma, uygulama ve denetim büroları kurulur. Ayrıca, il özel idareleri bünyesinde, kültür varlıklarının korunmasına yönelik rölevo, restitüsyon, restorasyon projelerini hazırlayacak ve uygulayacak proje büroları ve sertifikalı yapı ustalarını yetiştirecek eğitim birimleri kurulur.

**(Ek fıkra:14/7/2004 – 5226/4 md.)** Belediyeler belediye sınırları ve mücavir alanları içerisinde, valilikler ise bu sınırlar dışında yetkilidir.

**(Ek fıkra:14/7/2004 – 5226/4 md.)**Bu bürolar koruma bölge kurulları tarafından uygun görülen koruma amaçlı imar plâni, proje ve malzeme değişiklikleri ile inşaat denetimi de dahil olmak üzere uygulamayı denetlemekle yükümlüdürler.

**(Ek fıkra:14/7/2004 – 5226/4 md.)**Alanın özelliği göz önüne alınarak, bu büroların hangi uzmanlık dallarından teşekkül edeceği, çalışma, izin usul ve esasları; Bakanlık ve İçişleri Bakanlığınca hazırlanacak bir yönetmelikle belirlenir.

*Hak ve sorumluluk:*

## Conservation of natural and cultural heritage – a common European goal

**Madde 11** – Taşınmaz kültür ve tabiat varlıklarının malikleri bu varlıkların bakım ve onarımlarını Kültür ve Turizm Bakanlığının bu Kanun uyarınca bakım ve onarım hususunda vereceği emir ve talimata uygun olarak yerine getirdikleri sürece, bu Kanunun bu konuda maliklere tanıdığı hak ve muafiyetlerden yararlanırlar. **(Değişik ikinci cümle: 22/5/2007-5663/1 md.)** Ancak, kültür ve tabiat varlıklarının koruma bölge kurulları nca birinci grup olarak tescil ve ilan edilen kültür varlıklarının bulunduğu taşınmazlar ile birinci ve ikinci derece arkeolojik sit alanlarındaki taşınmazlar zilyetlik yoluyla iktisap edilemez.

Malikler bu varlıkların üzerindeki mülkiyet haklarının tabii icabı olan ve bu Kanunun hükümlerine aykırı bulunmayan bütün yetkilerini kullanabilirler.

Bu Kanunun belirlediği bakım onarım sorumluluklarını yerine getirmekte aczi olanların mülkleri, usulüne göre kamulaştırılır. Mazbut veya mülhak vakıf varlıkları bu hükme tabi değildir.

5883

Kültür ve Turizm Bakanlığının uygun görmesi ile, Vakıflar Genel Müdürlüğü, il özel idareleri, belediyeler ve diğer kamu kurum ve kuruluşları, yukarıda sözü geçen maliklere lüzum görülen hallerde, taşınmaz kültür ve tabiat varlıklarının koruma, bakım ve onarımlarına, teknik eleman ve ödenekleri ile yardımda bulunabilirler.

*Taşınmaz kültür varlıklarının onarımına yardım sağlanması ve katkı payı<sup>(1)</sup>*

**Madde 12** – Özel hukuka tabi gerçek ve tüzelkişilerin mülkiyetinde bulunan korunması gerekli kültür ve tabiat varlıklarının; korunması, bakım ve onarımı için Kültür ve Turizm Bakanlığınca aynı, nakdi ve teknik yardım yapılır (...).<sup>(2)</sup>

**(Mülga ikinci ve üçüncü fıkralar: 21/2/2001 - 4629/6 md.)**

**(Mülga 4 üncü fıkra: 14/4/2004 - 5226/6 md.)**

**(Ek fıkra: 14/7/2004 - 5226/6 md.)** Bu amaçla, Bakanlık bütçesine yeterli ödenek konulur. Bakanlıkça yapılacak yardımlara ilişkin usul ve esaslar yönetmelikle belirlenir.

**(Değişik altıncı fıkra : 4/2/2009-5835/1 md.)** Belediyelerin ve il özel idarelerinin görev alanlarında kalan kültür varlıklarının korunması ve değerlendirilmesi amacıyla kullanılmak üzere 29/7/1970 tarihli ve 1319 sayılı Emlak Vergisi Kanununun 8 inci ve 18 inci maddeleri uyarınca mükellef hakkında tahakkuk eden emlak vergisinin % 10'u nispetinde Taşınmaz Kültür Varlıklarının Korunmasına Katkı Payı tahakkuk ettirilir ve ilgili belediyesince emlak vergisi ile birlikte tahsil edilir.

**(Değişik yedinci fıkra : 4/2/2009-5835/1 md.)** Tahsil edilen miktar, il özel idaresi tarafından açılacak özel hesapta toplanır. Bu miktar; il özel idaresince ve belediyelerce kültür varlıklarının korunması ve değerlendirilmesi amacıyla hazırlanan projeler kapsamında kamulaştırma, projelendirme, plânlama ve uygulama konularında kullanılmak üzere il özel idaresine ve il sınırları içindeki belediyelere vali tarafından aktarılır ve bu pay valinin denetiminde kullanılır. İl özel idarelerince yapılan projeler için kullanılan miktar özel hesabın % 30'unu geçemez.

**(Ek fıkra: 14/7/2004 - 5226/6 md.)** Bu madde uyarınca tahakkuk eden katkı payları hakkında 1319 sayılı Kanunun üçüncü kısmı hükümleri uygulanır. Katkı paylarına ilişkin usul ve esaslar İçişleri Bakanlığı ile Bakanlık tarafından belirlenir.

**(Ek fıkra: 28/12/2006-5571/22 md.)** Yukarıdaki hükümlere göre, taşınmaz kültür varlıklarının korunmasına katkı payı olarak tahsil olunan miktarlar tahsil edildiği ayı takip eden ayın onuncu günü akşamına kadar il özel idarelerine bir bildirim ile beyan edilerek aynı süre içinde ödenir. Tahsil ettikleri katkı payını yukarıda belirtilen süre içinde il özel idarelerine yatırmayan belediyelerden, bu katkı payları 6183 sayılı Amme Alacaklarının Tahsil Usulü Hakkında Kanun hükümlerine göre gecikme zammı tatbik edilerek tahsil edilir.

(1) Bu madde başlığı "Korunması gerekli taşınmaz kültür varlıklarının onarımına katkı fonu:" iken, 14/7/2004 tarihli ve 5226 sayılı Kanunun 6 ncı maddesiyle metne işlendiği şekilde değiştirilmiş, aynı maddeyle birinci fıkrada yer alan "ve kredi verilir" ibaresi yürürlükten kaldırılmıştır.

(2) Bu aradaki "Yapılanma hakları ile ilgili müstesap haklar Yönetmelikle belirlenir." cümlesi Anayasa Mahkemesinin 28/6/1988 tarihli ve E.1987/21, K.1988/25 sayılı Kararı ile iptal edilmiştir.



## Conservation of natural and cultural heritage – a common European goal

5884

**(Ek fıkra: 28/12/2006-5571/22 md.)** Belediye başkanları, belediyelerin tahsil ettikleri paylardan il özel idarelerine ödemeleri gereken taşınmaz kültür varlıklarının korunmasına katkı paylarının, zamanında ve tam olarak ödenmesini sağlamakla yükümlüdür. Ödenmeyen paylar, ilgili il özel idaresinin talebi üzerine ilgili belediyenin İller Bankasından aldığı genel bütçe vergi gelirleri payından kesilerek talep eden özel idareye gönderilir.

**(Ek fıkra: 14/7/2004 - 5226/6 md.)** 2985 sayılı Toplu Konut Kanunu uyarınca verilecek kredilerin en az %10'u tescilli taşınmaz kültür varlıklarının bakımı, onarımı ve restorasyonu işlemlerine ilişkin başvurularda kullanılır. Bu kapsamdaki öncelikli projeler Bakanlık ile Toplu Konut İdaresi Başkanlığınca müştereken belirlenir.

*Devir yasağı:*

**Madde 13** – Hazineye ve diğer kamu kurum ve kuruluşlarına ait olup, usulüne göre tescil ve ilan olunan, her çeşit korunması gerekli taşınmaz kültür ve tabiat varlığı ile bunlara ait korunma sınırları dahilindeki taşınmazlar, Kültür ve Turizm Bakanlığının izni olmadan, gerçek ve tüzelkişilere satılamaz, hibe edilemez.

*Kullanma:*

**Madde 14** – Korunması gerekli taşınmaz kültür ve tabiat varlıklarının intifa haklarının, belirli sürelerle kamu hizmetlerinde kullanılmak üzere, Devlet dairelerine, kamu kurum ve kuruluşlarına, kamu menfaatine yararlı milli derneklere bırakılması veya gerçek ve tüzelkişilere kiraya verilmesi, Kültür ve Turizm Bakanlığının iznine tabidir.

Anılan varlıklardan, Vakıflar Genel Müdürlüğünün yönetim ve denetiminde bulunan mazbut ve mülhak vakıflarla, 7044 sayılı Aşında Vakıf Olan Tarihi ve Mimari Kıymeti Haiz Eski Eserlerin Vakıflar Umum Müdürlüğüne Devrine Dair Kanunla yönetimi Vakıflar Genel Müdürlüğüne devredilen vakıf mallarının kamu hizmetlerinde kullanılmak üzere, Devlet dairelerine, kamu kurum ve kuruluşlarına ve kamu yararına çalışan milli derneklere, belirli sürelerle, intifa haklarının bırakılması veya gerçek ve tüzelkişilerce karakterine uygun kullanılmak şartı ile kiraya verilmesi, Vakıflar Genel Müdürlüğünün yetkisindedir.

Yukarıda belirlenen korunması gerekli taşınmaz kültür ve tabiat varlıklarını kullananlar, bunların bakım, onarım ve restorasyon işlerini bu Kanunda belirlenen esaslara göre yapmak ve bunun için gerekli masrafları karşılamakla yükümlüdürler.

*Kamulaştırma:*

**Madde 15** – Taşınmaz kültür varlıkları ve bunların korunma alanları, aşağıda belirlenen esaslara göre kamulaştırılır:

a) Kısmen veya tamamen gerçek ve tüzelkişilerle mülkiyetine geçmiş olan korunması gerekli taşınmaz kültür ve tabiat varlıkları ile korunma alanları Kültür ve Turizm Bakanlığınca hazırlanacak programlara uygun olarak kamulaştırılır. Bu maksat için, Kültür ve Turizm Bakanlığı bütçesine yeterli ödenek konur.

**(Ek: 17/6/1987 - 3386/5 md.; Değişik:14/7/2004 – 5226/7 md.)** Kamu kurum ve kuruluşları, belediyeler, il özel idareleri ve mahallî idare birlikleri tescilli taşınmaz kültür varlıklarını, koruma bölge kurullarının belirlediği fonksiyonda kullanılmak kaydıyla kamulaştırabilirler.

Conservation of natural and cultural heritage –  
a common European goal

5884-1

b) Menşei vakıf olup da çeşitli sebeplerle kısmen veya tamamen gerçek ve tüzelkişilerin mülkiyetine geçen korunması gerekli taşınmaz kültür ve tabiat varlıkları ve bunların korunma alanlarının kamulaştırılmaları, Vakıflar Genel Müdürlüğüne yapılır. Bu maksat için Vakıflar Genel Müdürlüğü bütçesine yeteri kadar ödenek konur.

c) Korunması gerekli taşınmaz kültür ve tabiat varlıklarının korunma alanları, imar planında yola, otoparka, yeşil sahaya rastlıyorsa bunların belediyelerce; sair kamu kurum ve kuruluşlarının bakım ve onarım ile görevli oldukları veya kullandıkları bu gibi kültür varlıklarının korunma alanlarının ise, bu kurum ve kuruluşlarca, kamulaştırılması esastır.

d) Kamulaştırmalarda bedel takdirinde, taşınmaz kültür varlıklarının eskilik, enderlik ve sanat değeri dikkate alınmaz.

e) (Değişik: 17/6/1987 - 3386/5 md.) Kamulaştırma işlemleri, bu Kanun hükümleri ile 2942 sayılı Kamulaştırma Kanununun bu Kanuna aykırı olmayan hükümlerine göre yapılır.

f) (Ek: 17/6/1987 - 3386/5 md.; Değişik: 25/6/2009-5917/24 md.) Sit alanı ilan edilen ve 1/1000 ölçekli onanlı koruma amaçlı imar planında kesin inşaat yasağı getirilen korunması gerekli taşınmaz kültür ve tabiat varlıklarının bulunduğu parseller, (...) <sup>(1)</sup> başka Hazine arsa veya arazileri ile müstakil veya hisseli olarak değiştirilebilir. Sit alanı ilan edildiği tapu kütüğüne şerh edilen taşınmazları, miras ve ölüme bağlı tasarruflar dışında, sonradan edinilenlerin talepleri değerlendirilmez. Ancak, Bakanlık izniyle gerçekleştirilen kazıların yapıldığı alanlarda bulunan parsellerde, maliklerin başvurusu ve kabulüne ilişkin koşul parsele yönelik uygulanır ve 1/1000 ölçekli onanlı koruma amaçlı imar planı şartı aranmaz. Bu parsellerin üzerinde bina veya tesis varsa malikinin başvurusu üzerine rayiç bedeli, 2942 sayılı Kanunun 11 inci maddesi hükümlerine göre belirlenerek ödenir. Bu bentle ilgili usul ve esaslar Maliye Bakanlığının uygun görüşü alınarak Bakanlıkça çıkarılan yönetmelikle belirlenir. <sup>(1)</sup>

Bu hükümle ilgili usul ve esaslar yönetmelikle belirlenir.

*Ruhsatsız yapı yasağı:*

**Madde 16** – Korunması gerekli taşınmaz kültür ve tabiat varlıkları ile bunların korunma alanlarında ruhsatsız olarak inşaat yapmak yasaktır. Buralarda ruhsatsız olarak yapılacak inşaatlar ile, koruma amaçlı imar planlarında, plana; sitlerde, sit şartlarına aykırı olarak inşa edilen yapılar hakkında imar mevzuatına göre işlem yapılır.

*Sit alanlarında geçiş dönemi koruma esasları ve kullanma şartları ile koruma amaçlı imar plânı <sup>(2)</sup>*

**Madde 17** – (Değişik: 14/7/2004 - 5226/8 md.)

a) Bir alanın koruma bölge kurulunca sit olarak ilanını, bu alanda her ölçekteki plân uygulamasını durdurur. Sit alanının etkileşim-geçiş sahası varsa 1/25.000 ölçekli plân kararları ve notları alanın sit statüsü dikkate alınarak yeniden gözden geçirilerek ilgili idarelerce onaylanır. <sup>(3)</sup>

(1) Anayasa Mahkemesinin 3/7/2014 tarihli ve E:2014/50, K:2014/124 sayılı kararıyla bu bendin ilk cümlesinde yer alan, "...aynı ada içerisindeki bütün parsel maliklerinin başvurusu ve karşılığında önerilen parsellerin tamamının kabulü koşuluyla, ..." ibaresi iptal edilmiştir.

(2) Bu madde başlığı "Sit geçiş dönemi - koruma amaçlı imar planı - kısmi plan değişikliği:" iken, 14/7/2004 tarihli ve 5226 sayılı Kanunun 8 inci maddesiyle metne işlendiği şekilde değiştirilmiştir.

(3) 8/8/2011 tarihli ve 648 sayılı KHK'nın 42 nci maddesi ile bu paragrafta yer alan "etkileşim çevresine ilişkin" ibaresi "etkileşim-geçiş sahası" şeklinde değiştirilmiş ve metne işlenmiştir.

5884-2

(Değişik ikinci paragraf: 8/8/2011-KHK-648/42 md.) Koruma amaçlı imar planı yapılıncaya kadar, koruma bölge kurulu tarafından üç ay içinde geçiş dönemi koruma esasları ve kullanma şartları belirlenir. Belediyeler, valilikler ve ilgili kurumlar söz konusu alanda üç yıl içinde koruma amaçlı imar planı hazırlatıp incelenmek ve sonuçlandırılmak üzere koruma bölge kuruluna vermek zorundadır. Üç yıllık süre içinde zorunlu nedenlerle plan yapılamadığı takdirde koruma bölge kurulunca gerekçeli olarak bu süre uzatılabilir. Uzatılan süre içerisinde geçiş dönemi koruma esasları ve kullanma şartları uygulanır.

(Değişik üçüncü paragraf: 8/8/2011-KHK-648/42 md.) Sit alanlarına ilişkin tüm ölçeklerde yapılmış; koruma bölge kurullarının uygun görüşü alınarak yürürlüğe giren planların yargı kararları ile uygulamasının durdurulması veya iptal edilmesi halinde ilgili koruma bölge kurulunca geçiş dönemi yapılanma şartları yeniden

## Conservation of natural and cultural heritage – a common European goal

belirlenir.

Koruma bölge kurulunda görüşülen ve uygun görülen koruma plânları onaylanmak üzere ilgili idarelere gönderilir.

**(Değişik beşinci paragraf: 8/8/2011-KHK-648/42 md.)** İlgili idareler, koruma amaçlı imar planını en geç iki ay içinde görüşür ve varsa değişmesini istediği hususları koruma bölge kuruluna bildirir. Koruma bölge kurulunda bu hususlar değerlendirilir ve kurul tarafından uygun görülen haliyle planlar ilgili idarelere onaylanmak üzere gönderilir. Planlar koruma bölge kurulunun uygun gördüğü şekliyle ilgili idarelerce altmış gün içinde onaylanmak zorundadır. Bu süre içinde görüşülmeyen ya da onaylanmayan planlar kesinleşerek yürürlüğe girer. Koruma amaçlı imar planının yürürlüğe girmesiyle geçiş dönemi koruma esasları ve kullanma şartları ayrıca karar almaya gerek kalmadan ortadan kalkar.

Ören yerlerinde çevre düzenleme projesi yapımı ve değişiklikleri, ilgili koruma bölge kurulunun uygun gördüğü doğrultusunda Bakanlıkça yapılır, yaptırılır ve onaylanır.

Koruma amaçlı imar plânları ve çevre düzenleme projelerinde yapılacak değişiklikler yukarıdaki usullere tabidir.

**(Değişik sekizinci paragraf: 8/8/2011-KHK-648/42 md.)** Koruma amaçlı imar planları, müellifi şehir plancısı olmak üzere alanın konumu, sit statüsü ve özellikleri gözönünde bulundurularak ilgili meslek gruplarından Bakanlıkça belirlenecek uzmanlar tarafından hazırlanır.

**(Değişik dokuzuncu paragraf: 8/8/2011-KHK-648/42 md.)** Koruma amaçlı imar planları ve çevre düzenleme projelerinin hazırlanması, gösterimi, uygulanması, denetimi, koruma amaçlı imar planı değişiklikleri, plan müellifleri ile planlama ekibinin niteliği ve yeterliliği ile görev, yetki ve sorumluluklarına ilişkin usul ve esaslar, Bakanlıkça hazırlanan yönetmelikle belirlenir.

Koruma amaçlı imar plânlarının yapımı için belediyelere aktarılmak üzere İller Bankası Genel Müdürlüğü Bütçesine yeteri kadar ödenek konur. İl özel idareleri ise bütçelerinde koruma amaçlı imar plânlarının yapımı için ödenek ayırırlar.

Koruma bölge kurulunca sit alanı olarak ilan edilen yerlerde; bu kararın ilanından önce imar mevzuatına ve onanlı imar plânlarına uygun olarak alınmış yapı ruhsatı ve eklerine göre subasman seviyesi tamamlanmış yapıların inşasına devam edilebilir, ancak bu maddenin (c) bendi uyarınca yapılanma hakkı aktarımını re'sen uygulamaya da ilgili idareler yetkilidir. Subasman seviyesi tamamlanmamış yapıların yapı ruhsatları iptal edilir. Kesin yapılanma yasağı bulunan sit alanlarında bu madde hükümlerinden faydalanılamaz.

5884-3

b) Koruma amaçlı imar plânlarıyla kesin yapılanma yasağı getirilen sit alanlarında bulunan gerçek ve özel hukuk tüzel kişilerinin mülkiyetindeki taşınmazlar malikin başvurusu üzerine, belediye ve il özel idaresine ait taşınmazlarla takas edilebilir.

c) Yapılanma hakları kısıtlanmış tescilli taşınmaz kültür varlıklarına veya bunların koruma alanlarında bulunan ya da koruma amaçlı imar plânlarıyla yapılanma hakları kısıtlanan taşınmazlara ait mülkiyet veya yapılanma haklarının kısıtlanmış bölümünü, imar plânlarıyla yapılanmaya açık aktarım alanı olarak ayrılmış, mülkiyetlerindeki veya üçüncü şahıslara ait alanlara, aktarımdan yararlanacak öncelikli hakları belirleyerek bir program dahilinde aktarmaya, belediye sınırları ve mücavir alanlar içinde belediyeler, bunların dışında valilikler yetkilidir.

Aktarım işleminde Sermaye Piyasası Kurulunca onaylı gayrimenkul değerlendirme şirketlerince yapılacak rayiç değer denkleştirilmesi esastır. Ancak aktarıma konu hak tescilli taşınmaz kültür varlığına ilişkin ise yapı değeri dikkate alınmaz.

Bu taşınmazlar için, kısıtlanmış yapılanma haklarının, imar plânlarıyla aktarım alanı olarak ayrılmış yapılanmaya açık diğer alanlarda kullanılmasını sağlayacak ve bu hakkı hamiline yazılı menkul kıymete dönüştürecek belgeler düzenlemeye, bu belgeleri yapılanma hakları kısıtlanmış alan olarak gösterilen ve tapuda bu konuda şerh düşülen alanlardaki taşınmaz sahiplerinden hak sahibi olanlara vermeye, imar plânında aktarım alanı olarak ayrılmış ve tapuda bu konuda şerh düşülen alanlarda ise ruhsat vermek için toplamaya ilgili idareler yetkilidir. Menkul kıymetlerin basılması, saklanması, el değiştirme işlemlerinin onaylanması ve veri tabanının oluşturulması ve denetlenmesi İller Bankasıncı yapılır.

Bu alanlarda kesin yapılanma yasağı gelmesi nedeniyle yapılanma hakkının tamamen aktarılması halinde, yapılanma hakkı kısıtlanan taşınmaz, mütemmimi ile birlikte ilgili idare mülkiyetine geçer ve parseller ilgili idare adına tescil edilir ve hiçbir koşulda satışa konu edilemez.

Aktarıma konu parselde malikin korunabilir yapılanma hakkı kalması halinde ise yapılanma hakkı kısmen aktarılır.



## Conservation of natural and cultural heritage – a common European goal

Bu durumda, malikin yapılanma hakkı kısıtlanmış alandaki mülkiyeti devam eder.

Ancak, aktarıma konu hak, tescilli taşınmaz kültür varlığı üzerinde ise, malikin bu varlığın korunması ve yaşatılması için gerekli bakım, onarım ve restorasyon çalışmasını, ilgili idare ile imzalanacak protokole uygun olarak menkul kıymetleri teslim almasını müteakip başlatarak tamamlaması zorunludur. Aksi halde, ilgili idare teslim edilen menkul kıymet bedelini faiziyle birlikte malikten tahsile yetkilidir. Bu hususlar ve protokol menkul kıymet tesliminden önce ilgili idarece tapuya her türlü harçtan ve damga vergisinden muaf olarak şerh edilir.

Kısıtlanmış hakların bulunduğu belediye sınırları içerisinde, aktarım alanı tespit edilmesinin mümkün olamaması halinde, ilgili idareler ortak program yürütmeye yetkilidir.

Yukarıdaki fıkranın uygulanmasına ilişkin usul ve esaslar Çevre ve Şehircilik Bakanlığı, İçişleri Bakanlığı ve Bakanlıkça hazırlanacak bir yönetmelikle belirlenir.<sup>(1)</sup>

(1) 8/8/2011 tarihli ve 648 sayılı KHK'nın 42 nci maddesi ile bu paragrafta yer alan "Bayındırlık ve İskân" ibaresi "Çevre ve Şehircilik" şeklinde değiştirilmiş ve metne işlenmiştir.

5885

### Yapı esasları:

#### **Madde 18 – (Değişik: 17/6/1987 - 3386/7 md.)**

Korunması gerekli taşınmaz kültür varlıklarının gruplandırılması, maliklerinin müracaat tarihinden itibaren üç ay içinde koruma bölge kurulunca yapılır. Gruplandırılan taşınmaz kültür varlıkları, tapu kütüğünün beyanlar hanesine kaydedilir. Gruplandırma yapılmadıkça, onarım ve yapı esasları belirlenemez.

**(Ek fıkra:14/7/2004 – 5226/9 md.)**Tescilli taşınmaz kültür varlıklarının rölöve, restorasyon ve restitüsyon projeleri ve bunların uygulanmasında restoratör mimar veya mimarın bulunması zorunludur. Bunlardan I. grup kapsamında olanların rölöve, restorasyon ve restitüsyon projelerinin uygulama çalışmaları, yapının özelliğine göre kalem işleri, ahşap, demir, taş işleri ve restorasyon konularında uzmanlaşmış kişilerce yapılır.

**(Ek fıkra:14/7/2004 – 5226/9 md.)**Sit alanları, korunması gerekli kültür varlıkları ve bunların koruma alanlarında onaylı plân ve proje dışı uygulama yapan veya yapılmasına yol açan sorumlularının, koruma bölge kurulları ile ilgili konularda plân ve proje düzenlemesi ve uygulama sorumluluğu yapması beş yıl süre ile yasaklanır. Uygulama sorumlularının denetimi, ilgili belediye veya valilikçe yapılarak aykırı hareket edenler, Bakanlığa ve ilgili meslek odasına bildirilir.

**(Ek fıkra:14/7/2004 – 5226/9 md.)**Proje uygulanması safhasında herhangi bir nedenle uygulama sorumlusunun ayrılması halinde bu husus Bakanlığa bildirilir, yenisi tayin edilmedikçe uygulamaya devam edilemez.

**(Ek fıkra:14/7/2004 – 5226/9 md.)**Yapı esasları, denetim ve bu maddenin uygulanmasına ilişkin usul ve esaslar Bakanlıkça hazırlanacak yönetmelikle belirlenir.

Mahalli idareler, taşınmaz kültür varlığı parselinde, ek veya eklenti suretiyle yapılacak veya yeni inşa edilecek yapılara ait koruma bölge kurulunca verilen kararlarda veya onaylanmış kültür varlığı projelerinde değişiklik yapamazlar. Ancak, inşa edilecek yapının fen ve sağlık şartlarının mevzuata uygunluğunu kontrol ederler.

Korunması gerekli taşınmaz kültür varlığı parselleri, taşınmaz kültür varlıklarının mahiyetine tesir edecek şekil ve surette ayrılamaz ve birleştirilemez.

**(Ek fıkra: 8/8/2011-KHK-648/43 md.)** Sokak sağlıklılaştırma proje ve uygulamalarına ilişkin usul ve esaslar Bakanlıkça hazırlanan yönetmelikle belirlenir.

### Maliklerin izin verme yükümlülüğü:

**Madde 19 –** Taşınmaz kültür ve tabiat varlıklarının malikleri, Kültür ve Turizm Bakanlığınca görevlendirilmiş uzmanlara, gerektiği zaman, varlığın kontrolü, incelenmesi, harita, plan ve rölevesinin yapılması, fotoğraflarının çekilmesi, kalıplarının çıkarılması için izin vermeye ve gereken kolaylığı göstermeye mecburdurlar. Ancak, görevliler konut dokunulmazlığı ve aile mahremiyetini ihlal etmeyecek tarzda faaliyetlerini yürütürler.

### Taşınmaz kültür varlıklarının nakli:

This project is funded by The European Union through the Interreg-IPA CBC Bulgaria-Turkey Programme. The content of this publication does not reflect the official opinion of the European Union. Responsibility for the information and views expressed in the publication lies entirely with the author(s).

## Conservation of natural and cultural heritage – a common European goal

**Madde 20** – Taşınmaz kültür varlıkları ve parçalarının, buldukları yerlerde korunmaları esastır. Ancak, bu taşınmaz kültür varlıklarının başka bir yere nakli zorunluluğu varsa veya özellikleri itibarıyla nakli gerekli ise, Koruma Bölge Kurullarının uygun görüşü ve gereken emniyet tedbirleri alınmak suretiyle Kültür ve Turizm Bakanlığınca istenilen yere nakledilebilir. Kültür varlığının nakli dolayısıyla taşınmazın maliki bir zarara maruz kalmışsa, Kültür ve Turizm Bakanlığınca oluşturulacak bir komisyonun tespit edeceği tazminat zarar görene ödenir.

5886

*İstisnalar ve muafiyetler:*

**Madde 21 – (Değişik: 17/6/1987 - 3386/8 md.)**

**(Mülga birinci fıkra: 14/7/2004-5226/27 md.)**

**(Mülga birinci fıkra: 14/7/2004-5226/27 md.)**

**(Değişik fıkra: 10/9/2014 - 6552/98 md.)** Tapu kütüğüne “korunması gerekli taşınmaz kültür varlığıdır” kaydı konulmuş olan taşınmaz kültür varlıkları ile arkeolojik sit alanı ve doğal sit alanı olmaları nedeniyle üzerlerinde kesin yapılanma yasağı getirilmiş taşınmaz kültür ve tabiat varlıkları olan parseller her türlü vergi, resim ve harçtan muafıdır. Ancak, büyükşehir belediyesi sınırları içinde yer alan ve yukarıda nitelikleri belirtilen taşınmazlardan basit usulde vergilendirilenlerin dışında ticari faaliyetlerde kullanılanlar hakkında emlak vergisinin yarısı ve çevre temizlik vergisinin tamamına ilişkin bu muafiyet hükmü uygulanmaz.

**(Ek fıkra: 10/9/2014 - 6552/98 md.)** Getirilen kesin yapılanma yasağına aykırı olarak tesis edilen yapılar, bu yapıların yapıldığı parseller ve kanunlara aykırı eklentileri bulunan taşınmaz kültür varlıkları hakkında bu yapılar yıkılınca veya aykırılıklar giderilinceye kadar yukarıdaki fıkradaki muafiyet hükmü uygulanmaz. 18/11/1983 tarih ve 2960 sayılı Boğaziçi Kanununa göre Boğaziçi Sahil Şeridi veya Öngörünüm Bölgesinde konut veya işyeri olarak kullanılan taşınmaz kültür varlıkları yukarıdaki fıkradaki muafiyetten yararlanamazlar.

Kültür varlıklarının korunması amacıyla tespit, proje, bakım, onarım, restorasyon ve kazı ile müzelerin güvenliği için kullanılmak şartıyla, Türkiye Büyük Millet Meclisi, Milli Savunma Bakanlığı, Bakanlıkça ve Vakıflar Genel Müdürlüğünce dışardan getirilecek her türlü araç, gereç, makine, teknik malzeme ve kimyevi maddeler ile altın ve gümüş varak, her türlü vergi, resim ve harçtan muafıdır.

Koruma bölge kurulları kararına uygun olarak bu taşınmaz kültür varlıklarında yapılan onarım ve inşaat işleri Belediye Gelirleri Kanunu gereğince alınacak vergi, harç ve harcamalara katılma paylarından müstesnadır.

**(Ek fıkra: 14/7/2004-5226/27 md.)** Bu Kanun kapsamında tescil edilen taşınmaz kültür varlıkları için 29/6/2001 tarihli ve 4708 sayılı Yapı Denetimi Hakkında Kanun hükümleri uygulanmaz.

**Madde 22 – (Mülga: 17/6/1987 - 3386/18 md.)**

### ÜÇÜNCÜ BÖLÜM

#### *Korunması Gerekli Taşınır Kültür ve Tabiat Varlıkları*

*Korunması gerekli taşınır kültür ve tabiat varlıkları:*

**Madde 23 –** Korunması gerekli taşınır kültür ve tabiat varlıkları şunlardır:

a) **(Değişik: 17/6/1987 - 3386/9 md.)** Jeolojik, tarih öncesi ve tarihi devirlere ait, jeoloji, antropoloji, prehistorya, arkeoloji ve sanat tarihi açılarından belge değeri taşıyan ve ait oldukları dönemin sosyal, kültürel, teknik ve ilmi özellikleri ile seviyesini yansıtan her türlü kültür ve tabiat varlıkları;

Her çeşit hayvan ve bitki fosilleri, insan iskeletleri, çakmak taşları (sleks), volkan camları (obsidyen), kemik veya madeni her türlü aletler, çini, seramik, benzeri kab ve kacaklar, heykeller, figürinler, tabletler, kesici, koruyucu ve vurucu silahlar, putlar (ikon), cam eşyalar, süs eşyaları (hülliyyat), yüzük taşları, küpeler, iğneler, askılar, mühürler, bilezik ve benzerleri, maskeler, taçlar (diadem), deri, bez, papirus, parşümen veya maden üzerine yazılı veya tasvirli belgeler, tartı araçları, sikkeler, damgalı veya yazılı levhalar, yazma veya tezhipli kitaplar, minyatürler, sanat değerine haiz gravür, yağlıboya veya suluboya tablolar, muhallefât (religüe'ler), nişanlar, madalyalar, çini, toprak, cam, ağaç, kumaş ve benzeri taşınır eşyalar ve bunların parçaları,

Halkın sosyal hayatını yansıtan, insan yapısı araç ve gereçler dahil, bilim, din ve mihaniki sanatlarla ilgili etnografik nitelikteki kültür varlıkları.

Osmanlı Padişahlarından Abdülmecit, Abdülaziz, V. Murat, II. Abdülhamit, V. Mehmet Reşat ve Vahidettin ve aynı çağdaki sikkeler, bu Kanuna göre tescile tabi olmaksızın yurt içinde alınıp satılabilirler.

Bu madde kararına girmeyen sikkeler bu Kanunun genel hükümlerine tabidir.

b) Milli tarihimizdeki önemleri sebebiyle, Milli Mücadele ve Türkiye Cumhuriyetinin kuruluşuna ait tarihi değer taşıyan belge ve eşyalar, Mustafa Kemal ATATÜRK'e ait zati eşya, evrak, kitap, yazı ve benzeri taşınır.

*Yönetim ve gözetim:*

**Madde 24 – (Değişik: 17/6/1987 - 3386/10 md.)**

Devlet malı niteliğini taşıyan korunması gerekli taşınır kültür ve tabiat varlıklarının Devlet elinde ve müzelerde bulundurulması ve

## Conservation of natural and cultural heritage – a common European goal

bunların korunup değerlendirilmeleri Devlete aittir. Bu gibi varlıklardan gerçek ve tüzelkişilerin ellerinde bulunanlar, değeri ödenerek Bakanlık tarafından satın alınabilir.

5887

23 üncü maddenin (a) bendinde belirtilen etnografik mahiyetteki kültür varlıklarının yurt içinde alımı, satımı ve devri serbesttir. Alımı, satımı serbest bırakılacak etnografik eserlerin hangi devirlere ait olacağı ve diğer nitelikleri ile kayıt ve tescil şartları bir yönetmelikle belirlenir.

Milli Mücadele ve Türkiye Cumhuriyeti Tarihi ve Atatürk'e ait korunması gerekli taşınır kültür varlıkları, Bakanlık, Milli Savunma Bakanlığı veya Atatürk Kültür, Dil ve Tarih Yüksek Kurumu'nca satın alınabilir.

Ancak, bu tip eserlerden her ne suretle olursa olsun yurt dışına çıkarılacakların kontrolü, Bakanlığa bağlı müzelerce yapılabileceği gibi bazı gümrük çıkış kapılarında bulundurulacak ihtisas elemanlarınca da yapılabilir. Hangi kapılarda ihtisas elemanı bulundurulacağı bir yönetmelikte belirlenir.

Yapılan kontrol sonunda bu tip eserlerden yurt dışına çıkmasında sakınca görülenler tespit edilerek değerlendirilmeleri yurt içinde yapılmak şartıyla, sahiplerine iade edilirler.

Bu maddede belirtilen ve alım, satımı serbest bırakılan eserlerde Devletin rüçhan hakkı mahfuzdur.

*Müzelere alınma:*

**Madde 25** – Dördüncü maddeye göre Kültür ve Turizm Bakanlığına bildirilen taşınır kültür ve tabiat varlıkları ile 23 üncü maddede belirlenen korunması gerekli taşınır kültür ve tabiat varlıkları, Kültür ve Turizm Bakanlığı tarafından bilimsel esaslara göre tasnif ve tescile tabi tutulurlar. Bunlardan Devlet müzelerinde bulunması gerekli görülenler, usulüne uygun olarak müzelere alınırlar.

Korunması gerekli taşınır kültür ve tabiat varlıklarının tasnifi, tescili ve müzelere alınmaları ile ilgili kıstaslar, usuller ve esaslar yönetmelikte belirlenir.

Türk askeri tarihini ilgilendiren her türlü silah ve malzemenin buldukları veya ihbar edildikleri yerde, tarihi niteliklerinin araştırılması, incelenmesi ve değerlendirilmesi Genelkurmay Başkanlığınca yapılır.

Tasnif ve tescil dışı bırakılan ve müzelere alınması gerekli görülenler, sahiplerine bir belge ile iade olunurlar. Belge ile iade olunan kültür varlıkları üzerinde, sahipleri her türlü tasarrufta bulunabilirler. Bir yıl içinde sahipleri tarafından alınmayanlar, müzelerde saklanabilir veya usulüne uygun olarak Devletçe satılabilir.

*Müze, özel müze ve koleksiyonculuk:*

**Madde 26** – Bu Kanunun kapsamına giren kültür ve tabiat varlıklarına ait müzelerin kurulması, geliştirilmesi Kültür ve Turizm Bakanlığının görevlerindedir.

Bakanlıklar, kamu kurum ve kuruluşları, gerçek ve tüzelkişilerle vakıflar, Kültür ve Turizm Bakanlığından izin almak şartıyla, kendi hizmet konularının veya amaçlarının gerçekleştirilmesi için her çeşit kültür varlığından oluşan koleksiyonlar meydana getirebilir ve müzeler kurabilirler. Ancak, gerçek ve tüzelkişilerle vakıflar tarafından kurulacak müzelerin faaliyet konuları ve alanları, yapılacak başvuruda beyan olunan istekleri değerlendirerek, Kültür ve Turizm Bakanlığınca verilecek izin belgesinde belirlenir.

Gerçek ve tüzelkişilerce kurulacak müzeler, Kültür ve Turizm Bakanlığının izin belgesinde belirlenen konu alanlarına inhisar etmek şartı ile, taşınır kültür varlığı bulundurabilir ve teşhir edebilirler. Bu müzeler de, taşınır kültür varlıklarının korunması hususunda Devlet müzeleri statüsündedirler.

5888

Anılan müzelerin kuruluş amacı, görevi ve yönetim şekil ve şartları ile, gözetim ve denetimi yönetmelikle belirlenir.

Devlet müzeleri içerisinde özel bir ihtisas ve araştırma müzeleri olan askeri müzelerin kurulması, yaşatılması, malzemenin ve uğraş konularının tayin ve tespiti Genelkurmay Başkanlığına aittir. Bu müzelerin görev, yetki ve sorumlulukları ile çalışma düzenleri, Milli Savunma Bakanlığının, Kültür ve Turizm Bakanlığıyla birlikte hazırlayacağı bir yönetmelikte belirtilir.

Gerçek ve tüzelkişiler, Kültür ve Turizm Bakanlığınca verilecek izin belgesiyle korunması gerekli taşınır kültür varlıklarından oluşan koleksiyonlar meydana getirebilirler.

Koleksiyoncular faaliyetlerini, Kültür ve Turizm Bakanlığına bildirmek ve yönetmelik gereğince, taşınır kültür varlıklarını envanter defterine kaydetmek zorundadırlar.



## Conservation of natural and cultural heritage – a common European goal

Koleksiyoncular, ilgili müzeye tescil ettirerek, koleksiyonlarındaki her türlü eseri onbeş gün önce Kültür ve Turizm Bakanlığına haber vermek şartı ile kendi aralarında değiştirebilir veya satabilirler. Satın almada öncelik Kültür ve Turizm Bakanlığına aittir.

*Kültür varlığı ticareti:*

**Madde 27** – Yirmibeşinci madde gereğince tasnif ve tescil dışı bırakılan ve Devlet müzelerine alınması gerekli görülmeyen taşınır kültür varlıklarının ticareti, Kültür ve Turizm Bakanlığının izni ile yapılır.

Bu ticareti yapmak isteyenler, Kültür ve Turizm Bakanlığından ruhsatname almak zorundadırlar. Bu ruhsatnameler üç yıl için geçerlidir. Bu sürenin bitiminden bir ay önce ruhsatname yenilenebilir. Bu Kanun hükümlerine aykırı hareket edenlerin ruhsatnameleri, süresine bakılmaksızın iptal edilir.

*İkametgahını ticarethane olarak gösterme yasağı:*

**Madde 28** – Kültür varlığı ticareti yapanlar belli bir ticaret yeri göstermek mecburiyetindedir. Ancak, ikametgahlarını hiçbir zaman, ticarethane veya depo olarak gösteremezler.

*Ticarethane ve depoların kontrolü:*

**Madde 29** – Kültür varlığı ticareti yapanların işyerleri ve depoları yönetmelikte belirlenen esaslar dahilinde Kültür ve Turizm Bakanlığı yetkililerince denetlenir.

*Haber verme zorunluluğu:*

**Madde 30** – Kamu kurumu ve kuruluşları (Belediyeler ve il özel idareleri dahil, vakıflar, gerçek ve tüzelkişiler satacakları eşya ve terekeler arasında bulunan veya yapacakları müzayedelerdeki satışlara konu olan taşınır kültür ve tabiat varlıkları ile koleksiyonları, önce Devlet müzelerine haber vermeye ve göstermeye mecburdurlar. Kültür ve Turizm Bakanlığı, kültür ve tabiat varlıklarından meydana getirilen koleksiyonları kuracağı komisyonun takdir edeceği bedel üzerinden satın alabilir. Bunlardan hazineye intikal etmiş olup da müze koleksiyonlarına girmesi lüzumlu görülenler, Devlet Ayniyat Yönetmeliği hükümlerine göre Kültür ve Turizm Bakanlığına devrolunurlar.

5889

Birinci fıkrada sözü edilen, kamu kurumu ve kuruluşları, vakıflar, gerçek ve tüzelkişiler satacakları veya ve terekeler arasında bulunan veya yapacakları müzayedelerdeki satışlara konu olan askeri tarihimize ait kültür varlıkları ile silah ve askeri malzeme koleksiyonlarını Genelkurmay Başkanlığına haber vermeye ve göstermeye mecburdurlar. Bu kültür varlıklarından hazineye intikal etmiş olup askeri müzelerin koleksiyonlarına girmesi lüzumlu görülenler Devlet Ayniyat Yönetmeliği hükümlerine göre Milli Savunma Bakanlığına devrolunurlar.

**Madde 31 – (Mülga: 17/6/1987 - 3386/18 md.)**

*Yurt dışına çıkarma yasağı:*

**Madde 32** – Yurt içinde korunması gerekli taşınır kültür ve tabiat varlıkları yurt dışına çıkarılamaz. Ancak, milli çıkarlarımız dikkate alınarak, bunların hertürlü hasar, zarar, tehdit veya tecavüz ihtimaline karşı, gideceği ülke makamlarından teminat almak ve sigortalanmak şartı ile, yurt dışında geçici olarak sergilendikten sonra geri getirilmelerine; Kültür ve Turizm Bakanlığınca teşkil edilecek yükseköğretim kurumlarının Arkeoloji ve Sanat Tarihi bilim dallarının başkanlarından oluşan bilim kurulunun kararı ve Kültür ve Turizm Bakanlığının teklifi üzerine Bakanlar Kurulunca karar verilir.

Türkiye'deki kordiplomatik mensupları, Türkiye'ye girişlerinde beyan ederek beraberlerinde getirdikleri yabancı kökenli kültür varlıklarını, çıkışlarında beraberlerinde götürülebilirler.

Yurt dışına geçici olarak sergilenmek üzere kültür ve tabiat varlıkları gönderilmesi esasları ile, Türkiye'deki kordiplomatik mensuplarına beraberlerinde getirdikleri bu tür varlıkların giriş ve çıkışlarında yapılacak işlemler, istenecek belgeler ve ilgili diğer hususlar Kültür ve Turizm Bakanlığı, Milli Savunma Bakanlığı ve Dışişleri Bakanlığının birlikte düzenleyecekleri yönetmelikte belirtilir.

*Yurt dışından getirme:*

**Madde 33** – Yurt dışından kültür varlığı getirmek serbesttir.

*Kopya çıkarma:*

**Madde 34** – Kültür ve Turizm Bakanlığına bağlı ören yerleri ve müzelerdeki taşınır ve taşınmaz kültür varlıklarının öğretim, eğitim, bilimsel araştırma ve tanıtma amacı ile fotoğraflarının ve filmlerinin çekilmesi, mulaj ve kopyalarının çıkartılması Kültür ve Turizm Bakanlığının iznine bağlıdır.

Bu hususlarla ilgili esaslar, yönetmelikte tespit olunur.

## Conservation of natural and cultural heritage – a common European goal

### DÖRDÜNCÜ BÖLÜM

#### *Araştırma, Sondaj, Kazı ve Define Arama*

##### *Araştırma, sondaj ve kazı izni:*

**Madde 35** – Bu kanun hükümlerine tabi, taşınır ve taşınmaz kültür ve tabiat varlıklarını meydana çıkarmak üzere, araştırma, sondaj ve kazı yapma hakkı, sadece Kültür ve Turizm Bakanlığına aittir.

Bilimsel ve mali yeterliği Kültür ve Turizm Bakanlığınca takdir ve kabul olunan Türk ve yabancı heyet ve kurumlara araştırma izni, Kültür ve Turizm Bakanlığı tarafından; sondaj ve kazı yapma izni Kültür ve Turizm Bakanlığının teklifi üzerine, Bakanlar Kurulu kararı ile verilir, Kültür ve Turizm Bakanlığı elemanları veya bu Bakanlıkça görevlendirilecek Türk bilim adamları tarafından yapılacak araştırma, sondaj ve kazılar, Kültür ve Turizm Bakanlığının iznine bağlıdır. Askeri yasak bölgelerde yapılacak araştırma, sondaj ve kazı için gerekli ruhsatname, Genelkurmay Başkanlığının iznini müteakip, sözü geçen heyet ve kurumların göste-

5890

receği uzmanlar adına düzenlenir. Kültür ve Turizm Bakanlığınca haklı görülebilecek sebep olmadıkça heyet ve kurumlar ruhsatnamedeki üyelerini değiştiremezler.

Su altında korunması gerekli kültür ve tabiat varlıklarının bulunduğu bölgeler, ilgili kurum ve kuruluşlarla işbirliği yapılarak Kültür ve Turizm Bakanlığınca tespit edilir ve Bakanlar Kurulu kararı ile yayımlanır. Bu bölgelerde, sportif amaçlı dalış yapmak yasaktır, ikinci fıkra hükümlerine göre izin almak şartıyla araştırma ve kazı yapılabilir.

##### *Maliklerin mülkleri içinde yapılacak kazılar:*

**Madde 36** – Taşınmaz kültür varlığı sahiplerinin kendi mülkleri içinde kültür varlığı aramak maksadı ile araştırma, sondaj ve kazı yapmaları da bu Kanunun 35 ve 41 inci maddeleri hükümlerine tabidir.

##### *Kazı izninde usul:*

**Madde 37** – Aynı kazı heyetine veya şahsa, aynı süre içinde Kültür ve Turizm Bakanlığınca yapılan kurtarma kazıları dışında, birden fazla yerde kazı ve sondaj izni verilemez. İzin verilmesi, araştırma, sondaj ve kazının yapılması, elde edilecek kültür ve tabiat varlıklarının muhafaza şartları, bu eserler üzerinde araştırma, sondaj, ve kazı sahiplerine tanınacak diğer haklar bir yönetmelikte tespit olunur.

##### *Kazı izninin devredilmeyeceği:*

**Madde 38** – Türk ve yabancı bilim kurumlarına veya onların adına hareket eden kişilere verilen kazı ve sondaj ruhsatnameleri ile araştırma izni, Kültür ve Turizm Bakanlığının izni olmadan devredilemez. Bu iş için bir başkası temsil olunamaz.

##### *Araştırma, sondaj ve kazı izninin hükümsüzlüğü:*

**Madde 39** – Kültür ve Turizm Bakanlığınca kabul edilen haklı bir sebep gösterilmeden, ruhsatname tarihinden itibaren, en çok altı ay içinde başlanılmayan araştırma, kazı ve sondajlara ait izin ve ruhsatnameler, hükümsüz sayılır. Araştırma, sondaj ve kazı çalışmaları, makul bir sebep gösterilmeksizin iki aydan fazla tatil edilemez. Bu süreyi geciktirenlerin izin ve ruhsatnameleri iptal edilmiş sayılır. Ayrıca, bu Kanun hükümlerine aykırı hareket edenlerin ruhsatnameleri iptal edilir ve bu gibilere, daha sonra izin ve ruhsat verilmez.

##### *Araştırma, sondaj ve kazı izninde süre:*

**Madde 40** – Kazı ve sondaj ruhsatnameleri ile araştırma izni bir yıl için geçerlidir. Ruhsatname ve izin süresinin sonunda heyet başkanı kazıya, sondaj ve araştırmaya devam edildiğini, yazılı olarak bildirdiği takdirde, bu hak her yıl müracaat şartı ile gelecek yıllarda da müracaatçı için saklı tutulur.

##### *Kazıdan çıkan eserlerin müzelere nakli:*

**Madde 41** – Kazılarda meydana çıkan bütün taşınır kültür ve tabiat varlıkları, kazı yapan heyet ve kurumlar tarafından her yıl yapılan kazı sonunda Kültür ve Turizm Bakanlığının göstereceği Devlet müzesine naklolunur. Kazı ve sondaj araştırmalarında elde edilen insan ve hayvan iskeletleri ile bütün fosiller, Kültür ve Turizm Bakanlığınca uygun görüldüğü takdirde, tabiat tarihi müzeleri ile üniversitelere veya ilgili diğer Türk bilim kurumlarına verilebilir. Ayrıca, kazı ve sondaj araştırmalarında elde edilen askeri tarihle ilgili her türlü taşınır kültür varlığı, Genelkurmay Başkanlığının uygun görüşü ile, Kültür ve Turizm Bakanlığınca askeri müzelere devredilir.

## Conservation of natural and cultural heritage – a common European goal

5891

### *Zarar vermede tazminat yükümlülüğü:*

**Madde 42** – Kazı ve sondaj izni alanlar, bu çalışmayı sahipli arazide yaptıkları takdirde, kazı, sondaj ve araştırma bölgesindeki arazi sahiplerinin zararlarını tazmin ile yükümlüdürler, Arazi sahipleri Kültür ve Turizm Bakanlığının oluşturacağı komisyonca takdir edilecek tazminat karşılığında, kazı ve sondaj veya araştırmaya izin vermeye mecburdurlar.

Bu gibi yerler, gerektiğinde Kültür ve Turizm Bakanlığınca kamulaştırılabilir. Yabancı bilim kurumlarının yapılan kazılarda, bu kamulaştırmanın bedeli kazı sahipleri tarafından ödenir. Hazine adına tescil edilecek yerin kamulaştırma bedelinin takdirinde genel kamulaştırma hükümleri uygulanır. Bu madde gereğince ödenecek tazminat ve kamulaştırma bedellerinin takdirinde, kazı, sondaj ve araştırma faaliyetlerinden önce, mevcut kültür ve tabiat varlıklarının eskilik, enderlik ve sanat değeri ile, bu faaliyetler sonucu bulunan kültür varlıklarının değeri, dikkate alınmaz.

### *Yayım hakkı:*

**Madde 43** – Kazı, sondaj ve araştırmalarda, meydana çıkacak olan varlıkların yayım hakkı, 5846 sayılı Fikir ve Sanat Eserleri Kanunu hükümleri gereğince, kazı, sondaj ve araştırma izni alan heyet ve kurumlar adına, kazı, sondaj ve araştırmayı fiilen idare edenlere aittir. Kazı başkanları, her kazı dönemi sonunda, Kültür ve Turizm Bakanlığına bilimsel bir rapor vermekle yükümlüdürler. Kazının bitiminden itibaren, kazı dönemi çalışmalarına ait bilimsel raporlarını en geç iki yıl, nihai bilimsel raporlarını ise beş yıl içinde yayımlamayan kazı heyetlerinin kazı, sondaj ve araştırmalarda buldukları kültür ve tabiat varlıkları üzerindeki her türlü yayım hakkı Kültür ve Turizm Bakanlığına geçer.

Kültür ve Turizm Bakanlığı adına yapılan kazı, sondaj ve araştırmalara ait bilimsel raporlar, kazı başkanlığınca, yayımlanacak şekilde hazırlanır. Kültür ve Turizm Bakanlığı bunlardan gerekli görülenleri yayımlar.

Kültür ve Turizm Bakanlığınca uygun görülecek mazeretler dışında, yukarıda açıklanan süre içinde son raporlarını yayımlamamış bulunan heyet ve kişilere yeni bir kazı için ruhsatname verilmez.

### *Giderler:*

**Madde 44** – Kazı, sondaj ve araştırma yapılan saha ile, kazı, sondaj ve araştırmadan çıkan kültür varlıklarının yerinde korunmasını sağlamak amacıyla, kazı yerinde geçici olarak çalıştırılacak bekçilerin ücret ve masrafları ile kazı yerinin eski haline getirilmesinin gerektirdiği giderleri karşılamak, kazı sırasında meydana gelebilecek zararları tazmin ve bunlarla ilgili bütün giderler, düzenlenecek yönetmeliğe göre, Kültür ve Turizm Bakanlığı tarafından ruhsat verme veya süre uzatma sırasında, kazı sahiplerinden tahsil edilerek emaneten mal sandığına yatırılan paralardan ödenir. Kültür ve Turizm Bakanlığı tarafından finanse edilen konularda, gider karşılıklarının mal sandığına yatırılması zorunlu değildir.

### *Korunma ve çevre düzenlemesi:*

**Madde 45** – Kültür ve Turizm Bakanlığının izni ile yapılan kazılarda ortaya çıkan taşınmaz kültür ve tabiat varlıklarının bakım, onarım ve çevre düzenlemeleri ile taşınır kültür ve tabiat varlıklarının bakım ve onarımları kazı başkanlığınca yapılır.

5892

### *Araştırma, kazı ve sondajların geçici olarak veya tamamen durdurulması:*

**Madde 46** – Bu Kanun hükümlerine aykırı olarak yapılan kazı, sondaj ve araştırmalar, Kültür ve Turizm Bakanlığınca geçici olarak veya tamamen durdurulur.

### *Tesislerin devri:*

**Madde 47** – Heyet ve kurumlar adına, kazı, sondaj ve araştırma yapan şahıslar tarafından, işe başlamak için veya çalışmaların devamı sırasında muhtelif şekillerde satın alınan veya inşa edilen depo, lojman ve benzeri tesisler ve malzeme, kazının sonunda bedelsiz olarak, Kültür ve Turizm Bakanlığına devrolunur. Bu tesislerin kullanım şekillerinin tayinine Kültür ve Turizm Bakanlığı yetkilidir.

### *Araştırma, kazı ve sondajda görevlendirilenler:*

**Madde 48** – Yabancı heyet ve kurumlar tarafından yapılan araştırma, kazı ve sondajlarda Kültür ve Turizm Bakanlığı uzmanlarından bir veya birkaç temsilci bulunur. Türk heyet ve kurumlarının yapılan araştırma, kazı ve sondajlara Kültür ve Turizm Bakanlığı adına yetkili bir uzman katılır. Temsilci ve uzmanların seçimi ve görevleri, yönetmelikle belirlenir.<sup>(1)</sup>

Türk heyet ve kurumlarınca yapılan kazılara katılacak Kültür ve Turizm Bakanlığı uzmanlarının yol masrafları, yemiyeleri ve zaruri giderleri, 6245 sayılı Harcırah Kanunu hükümlerine göre Kültür ve Turizm Bakanlığınca ödenir.



## Conservation of natural and cultural heritage – a common European goal

Yabancı kurum ve heyetler tarafından yapılan araştırma, kazı ve sondajlarda görevlendirilecek Kültür ve Turizm Bakanlığı temsilcilerine ödenecek olan yol masrafları, yevmiye, temsil ödeneği ve su altı dalış tazminatı, kazı başkanlığından Kültür ve Turizm Bakanlığınca peşinen tahsil edilip bir Devlet bankasına yatırılır. Temsil ödeneğinin miktarı, her yıl Kültür ve Turizm Bakanlığınca tayin edilir.

*Araştırma, kazı ve sondaj izin yasağı:*

**Madde 49** – Türkiye'deki elçilik ve konsolosluklar mensuplarına, araştırma, kazı ve sondaj izni verilmez.

*Define arama:*

**Madde 50** – Define aramak isteyenlere, bu Kanunun 6 ncı maddesinde korunması gerekli taşınmaz kültür ve tabiat varlığı olarak belirtilen yerler ile tespit ve tescil edilen sit alanları ve mezarlıklar dışında, Kültür ve Turizm Bakanlığınca define arama ruhsatnamesi verilebilir.

Define aramak isteyenlere aynı süre içinde birden fazla yerde arama izni verilemez. Define arama izni, başkalarına devredilemez. Bu iş için bir başkası tevkil olunamaz.

Define aramada, Kültür ve Turizm Bakanlığından ve diğer kamu kurum ve kuruluşlarından temsilci olarak gönderileceklerin yolluk ve yevmiyeleri ile zaruri giderleri arayıcı tarafından karşılanır. Bu iş için gerekli olan ödenek, Bakanlıkça, define arayıcısından peşinen tahsil edilip bir Devlet bankasına yatırılır.

Arama ruhsatının verilmesi, define arayıcıdan istenecek belgeler, aramanın yapılması, çıkan defineden arayıcıya tanınacak haklar, Kültür ve Turizm Bakanlığı ile Maliye Bakanlığının birlikte düzenleyeceği yönetmelikte belirtilir.

(1) 8/8/2011 tarihli ve 648 sayılı KHK'nın 44 üncü maddesi ile bu fıkrada yer alan "Kültür ve Turizm Bakanlığı Eski Eserler ve Müzeler Genel Müdürlüğü" ibaresi "Kültür ve Turizm Bakanlığı" şeklinde değiştirilmiş ve metne işlenmiştir.

5893

### BEŞİNCİ BÖLÜM

#### *Kültür Varlıklarını Koruma Yüksek Kurulu ile Koruma Bölge Kurulları<sup>(1)</sup>*

*Kuruluş, görev, yetki ve çalışma şekli:*

**Madde 51 – (Değişik: 17/6/1987 - 3386/11 md.)**

Yurtiçinde bulunan ve bu Kanun kapsamına giren korunması gerekli taşınmaz kültür ve tabiat varlıkları ile ilgili hizmetlerin bilimsel esaslara göre yürütülmesini sağlamak üzere, Bakanlığa bağlı "Kültür Varlıklarını Koruma Yüksek Kurulu" ile Bakanlıkça belirlenecek bölgelerde "Kültür ve Tabiat Varlıklarını Koruma Bölge Kurulları" kurulur.

Kültür Varlıklarını Koruma Yüksek Kurulunun görev ve yetkileri şunlardır;

a) Korunması gerekli taşınmaz kültür ve tabiat varlıklarının korunması ve restorasyonu ile ilgili işlerde uygulanacak ilkeleri belirlemek,

b) Koruma bölge kurulları arasında gerekli koordinasyonu sağlamak,

c) Uygulamada doğan genel sorunları değerlendirerek görüş vermek suretiyle, Bakanlığa yardımcı olmak.

d) (Ek: 8/8/2011-KHK-648/45 md. ) Bakanlıklarca Koruma Yüksek Kurulunda görüşülmesi talebiyle gönderilen ve gündeme alınan konularda karar vermek.

(Değişik üçüncü fıkra: 8/8/2011-KHK-648/45 md. ) Mahalli idareler ile diğer kamu kurum ve kuruluşları Koruma Yüksek Kurulunda görüşülmesini istedikleri hususları bağlı, ilgili veya ilişkili oldukları bakanlıklar aracılığıyla bildirir. Koruma Yüksek Kurulunca karar verilen konular ilgili koruma bölge kurulunca tekrar görüşülmez.

(Değişik dördüncü fıkra: 8/8/2011-KHK-648/45 md. ) Koruma Yüksek Kurulunun gündemi Bakanlıkça belirlenir. Gündemin belirlenmesini müteakip Koruma Yüksek Kurulu toplantıya çağırılır. Toplantı sayısına bir sınırlama getirilmez. Koruma Yüksek Kurulu salt çoğunlukla toplanır, toplantıya katılan üyelerin salt çoğunluğu ile karar verir.

Koruma Yüksek Kurulunun çalışma usul ve esasları ile diğer hususlar bir yönetmelikle düzenlenir.

**Madde 52 – (Mülga: 17/6/1987 - 3386/18 md.)**

*Koruma Yüksek Kurulu üyeliği:*

**Madde 53 – (Değişik: 17/6/1987 - 3386/12 md.)**

Kültür Varlıklarını Koruma Yüksek Kurulu aşağıda belirtilen üyelerden oluşur.

## Conservation of natural and cultural heritage – a common European goal

Üyeler;

- (1) Bakanlık Müsteşarı,
- (2) Başbakanlık Müsteşar Yardımcısı,
- (3) Bakanlığın ilgili Müsteşar Yardımcısı,
- (4) (Değişik: 8/8/2011-KHK-648/46 md. ) Kültür Varlıkları ve Müzeler Genel Müdürü,
- (5) (Değişik: 8/8/2011-KHK-648/46 md. ) Yatırım ve İşletmeler Genel Müdürü,
- (6) (Değişik: 8/8/2011-KHK-648/46 md. ) Çevre ve Şehircilik Bakanlığının ilgili Genel Müdürü,
- (7) Orman Genel Müdürü veya Yardımcısı,
- (8) Vakıflar Genel Müdürü veya Yardımcısı,

(1) Bölüm başlığı, 17/6/1987 tarih ve 3386 sayılı Kanunun 11 inci maddesi ile bu şekilde değiştirilmiştir.

5894

- (9) (Değişik: 8/8/2011-KHK-648/46 md. ) Koruma bölge kurulları üyelerinden Bakanlıkça seçilecek altı üye,
- (10) (Ek: 26/5/2004-5177/27 md.) Maden İşleri Genel Müdürü veya Yardımcısı,
- (11) (Ek: 26/5/2004-5177/27 md.) Doğa Koruma ve Milli Parklar Genel Müdürü veya Yardımcısı.

(Değişik üçüncü fıkra: 8/8/2011-KHK-648/46 md. ) Koruma Yüksek Kurulunun başkanı, Bakanlık Müsteşarıdır. Bakan, gerekli gördüğü takdirde Kurula başkanlık eder, ancak oy kullanmaz.

(Değişik dördüncü fıkra: 8/8/2011-KHK-648/46 md. ) Müsteşar bulunmadığı zaman görevlendireceği Müsteşar Yardımcısı Kurula başkanlık eder.

*Temsilci üyelerin nitelikleri*

**Madde 54** – Koruma Yüksek Kurulunun temsilci üyelerinin, yükseköğretim görmüş olmaları ve 53 üncü maddede belirlenen bilim dallarından biri veya birkaçında tanınmış ve bu alanlarda çalışmalar yapmış, tercihan yurt içinde veya yurt dışında yayımlanmış eserler vermiş olmaları şartı aranır.

*Koruma Yüksek Kurulu ve Koruma Bölge Kurulu üyeliğinin sona ermesi, süresi ve huzur hakkı:*

**Madde 55** – (Değişik: 14/7/2004 - 5226/10 md.)

Koruma Yüksek Kurulu ve koruma bölge kurullarının kurum temsilcisi üyelerinin üyelikleri kurumlarındaki görevleri süresince devam eder.

(Değişik ikinci fıkra : 4/2/2009-5835/2 md.) Koruma bölge kurullarının Bakanlıkça (...) <sup>(1)</sup> seçilen üyelerinin görev süresi üç yıldır.

Koruma Yüksek Kurulu ve koruma bölge kurulu üyeleri, görev ve yetki alanlarına giren konularda doğrudan veya dolaylı olarak taraf olamaz ve hiçbir menfaat sağlayamazlar. Aksine davrandığı tespit edilenlerin kurul üyeliği Bakanlıkça sona erdirilir.

(Değişik dördüncü fıkra : 4/2/2009-5835/2 md.) Koruma Yüksek Kurulu üyeleri ile koruma bölge kurullarının Bakanlıkça (...) <sup>(2)</sup> seçilen üyelerine, ayda altı toplantıyı geçmemek üzere her toplantı için Devlet memur aylık katsayısının (5000) gösterge rakamı ile çarpımı sonucunda bulunacak miktarda, koruma bölge kurullarının kurum temsilcisi üyelerine ise ayda altı toplantıyı geçmemek üzere her toplantı için Devlet memur aylık katsayısının (2000) gösterge rakamı ile çarpımı sonucunda bulunacak miktarda huzur hakkı ödenir.

Herhangi bir nedenle bir yıl içinde yıllık izin, hastalık ve mazeret izinleri hariç dört veya üst üste iki toplantıya katılmayan koruma bölge kurulu üyelerinin üyelikleri sona erer.

(1) 8/8/2011 tarihli ve 648 sayılı KHK'nın 47 nci maddesi ile bu fıkrada yer alan "ve Yükseköğretim Kurulunca" ibaresi yürürlükten kaldırılmıştır.

(2) 8/8/2011 tarihli ve 648 sayılı KHK'nın 47 nci maddesi ile bu fıkrada yer alan "ve Yükseköğretim Kurulunca" ibaresi yürürlükten kaldırılmıştır.

Conservation of natural and cultural heritage –  
a common European goal

5894-1

**Madde 56 – (Mülga: 17/6/1987 - 3386/18 md.)**

*Koruma Bölge Kurullarının görev, yetki ve çalışma şekli:*

**Madde 57 – (Değişik: 17/6/1987 - 3386/14 md.)**

Koruma bölge kurulları, Koruma Yüksek Kurulunun ilke kararları çerçevesinde olmak kaydıyla aşağıdaki işleri yapmakla görevli ve yetkilidir.

- Bakanlıkça tespit edilen veya ettirilen korunması gerekli kültür ve tabiat varlıklarının tescilini yapmak,
- Korunması gerekli kültür varlıklarının gruplandırılmasını yapmak,
- Sit alanlarının tescilinden itibaren üç ay içinde geçiş dönemi yapı şartlarını belirlemek, <sup>(1)</sup>
- Koruma amaçlı imar planları ile bunların her türlü değişikliklerini inceleyip karar almak, <sup>(1)(2)</sup>
- Korunması gerekli taşınmaz kültür ve tabiat varlıklarının koruma alanlarının tespitini yapmak,
- Korunması gerekli taşınmaz kültür varlıklarından özelliklerini kaybetmiş olanlarının tescil kaydını kaldırmak,
- Korunması gerekli taşınmaz kültür ve tabiat varlıkları ve koruma alanları ile sit alanlarına ilişkin uygulamaya yönelik kararlar almak. <sup>(1)</sup>

**(Ek fıkra: 4/2/2009-5835/3 md.)** 16/6/2005 tarihli ve 5366 sayılı Yıpranan Tarihi ve Kültürel Taşınmaz Varlıkların Yenilenerek Korunması ve Yaşatılarak Kullanılması Hakkında Kanun uyarınca ilan edilen yenileme bölgelerinde yenileme projelerini onaylamak üzere 5366 sayılı Kanun uyarınca oluşturulan Kültür ve Tabiat Varlıklarını Koruma Bölge Kurulları da bu maddede belirtilen işleri yapmakla görevli ve yetkilidir.

**(Değişik fıkra: 14/7/2004 - 5226/11 md.)** Koruma bölge kurullarının başkan ve yardımcıları, üyeler arasından kurulca seçilir. Başkanın yokluğunda kurula, başkan yardımcısı başkanlık eder.

**(Değişik fıkra: 14/7/2004 - 5226/11 md.)** Koruma bölge kurulları, toplantıya katılması gereken üyelerin salt çoğunluğuyla toplanır ve toplantıya katılan üyelerin salt çoğunluğu ile karar alırlar. **(Değişik ikinci cümle: 8/8/2011-KHK-648/48 md.)** Ancak karar yeter sayısı dörtten az olamaz. Alınan kararlar bu Kanun ve ilke kararlarındaki dayanakları ile bilimsel gerekçeleri belirtilerek yazılır.

**(Değişik fıkra: 4/2/2009-5835/3 md.)** Koruma bölge kurullarının teknik ve idari hizmetleri, koruma bölge kurulu müdürlükleri tarafından yürütülür. Üçten fazla koruma bölge kurulu bulunan illerde, kurullar arasında teknik ve idari işlerde koordinasyonu sağlamak üzere koruma bölge kurulları koordinasyon müdürlüğü kurulur. Koruma bölge kurulu müdürlükleri, koruma bölge kurulları koordinasyon müdürlüğüne bağlı olarak çalışır.

(1) 14/7/2004 tarihli ve 5226 sayılı Kanunun 11 inci maddesiyle, 57 nci maddenin (c) bendinde yer alan “bir ay” ibaresi, “üç ay”; (d) bendinde yer alan “onamak” ibaresi, “karar almak”; (g) bendinde yer alan “ilgili” ibaresi, “sit alanlarına ilişkin” olarak değiştirilmiş ve metne işlenmiştir.

(2) Bu bent hükmünün uygulanmasında 19/10/1989 tarih ve 383 sayılı KHK'nin 25 inci maddesine bakınız.

5894-2

**(Ek fıkra: 14/7/2004 - 5226/11 md.)** Koruma bölge kurulu, belgeleri tam olarak koruma bölge kuruluna ibraz edildiği tarihten itibaren, koruma amaçlı imar plânlarını en geç altı ay, uygulamaya yönelik projeleri ise en geç üç ay içinde karara bağlar.

**(Ek fıkra: 14/7/2004 - 5226/11 md.)** Taşınmaz kültür ve tabiat varlıkları, bunların koruma alanları ve sit alanlarında, 3194 sayılı İmar Kanununun 21 inci maddesi kapsamına giren ruhsata tâbi olmayan tadilat ve tamiratlar; özgün biçim ve malzemeye uygun olarak, bünyesinde koruma, uygulama ve denetim büroları kurulmuş idarelerin izin ve denetimi ile yapılır. Bunların dışında her türlü inşaat ve fizikî müdahale koruma bölge kurulunun izni ile yapılır.

**(Ek fıkra: 8/8/2011-KHK-648/48 md.)** Koruma, Uygulama ve Denetim Bürosu kurulmamış yerlerde taşınmaz kültür varlıkları, bunların koruma alanları ve sit alanlarında, 3194 sayılı İmar Kanununun 21 inci maddesi kapsamına giren ruhsata tabi olmayan tadilat ve tamiratlar koruma bölge kurulu müdürlüğünün izin ve denetiminde yapılır.

**(Ek fıkra: 14/7/2004 - 5226/11 md.)** Ancak, koruma amaçlı imar plânı onaylanmış sit alanlarında, taşınmaz kültür varlığının bulunduğu parseller dışındaki inşaat ve fizikî müdahaleler, koruma amaçlı imar plânı hükümleri doğrultusunda,

This project is funded by The European Union through the Interreg-IPA CBC Bulgaria-Turkey Programme. The content of this publication does not reflect the official opinion of the European Union. Responsibility for the information and views expressed in the publication lies entirely with the author(s).



## **Conservation of natural and cultural heritage – a common European goal**

bünyesinde koruma, uygulama ve denetim büroları kurulmuş idarelerin izin ve denetimi ile yapılır.

**(Ek fıkra: 14/7/2004 - 5226/11 md.)** Vakıflar Genel Müdürlüğü idare ve denetiminde olan mazbut vakıfların veya mülhak vakıfların mülkiyetindeki kültür varlıklarının 3194 sayılı İmar Kanununun 21 inci maddesi kapsamına giren ruhsata tâbi olmayan tadilat ve tamiratları, özgün biçim ve malzemeye uygun olarak Vakıflar Genel Müdürlüğünce yaptırılır.

**(Ek fıkra: 14/7/2004 - 5226/11 md.)**Taşınmaz kültür ve tabiat varlıkları ile bunların koruma alanlarında yapılan tadilat ve tamiratlara ilişkin uygulama öncesi ve sonrasına ait rapor ve belgeleri, ilgili idareler ve Vakıflar Genel Müdürlüğünce ilgili koruma bölge kurulu müdürlüklerine gönderilir.

**(Ek fıkra: 14/7/2004 - 5226/11 md.)**Bu maddenin uygulanmasına ilişkin hususlar Bakanlıkça çıkarılacak bir yönetmelikle belirlenir.

*Koruma Bölge Kurullarının oluşumu:*

**Madde 58 – (Değişik: 17/6/1987 - 3386/15 md.)**

Koruma Bölge Kurulları aşağıda belirtilen üyelerden oluşur;

a) Arkeoloji, sanat tarihi, hukuk, mimari ve şehir plancılığı konularında uzmanlaşmış kişiler arasından Bakanlıkça seçilecek yedi temsilci, <sup>(1)(2)</sup>

b) **(Mülga: 8/8/2011-KHK-648/49 md.)**

c) Görüşülecek konu, belediye sınırları içinde ise ilgili belediye başkanı veya teknik temsilcisi, dışında ise ilgili valilikçe seçilecek teknik temsilci,

d) Görüşülecek konu, Bayındırlık ve İskan Bakanlığı ile ilgili ise Bayındırlık ve İskan Müdürlüğünden bir teknik temsilci, <sup>(1)</sup>

(1) 14/7/2004 tarihli ve 5226 sayılı Kanunun 11 inci maddesiyle, 58 inci maddenin (a) bendinde yer alan “müzecilik” ibaresi, “hukuk”; “üç” ibaresi, “beş”; (d) bendinde yer alan “iki” ibaresi, “bir”; (f) bendinde yer alan “Orman Genel Müdürlüğü” ibaresi, “Çevre ve Orman Bakanlığı” olarak değiştirilmiş ve metne işlenmiştir.

(2) 8/8/2011 tarihli ve 648 sayılı KHK'nın 49 uncu maddesi ile bu bentte yer alan “beş” ibaresi “yedi” şeklinde değiştirilmiş ve metne işlenmiştir.

5895

e) Görüşülecek konu, Vakıflar Genel Müdürlüğü ile ilgili ise Vakıflar bölge müdürü veya teknik temsilcisi,

f) Görüşülecek konu, Çevre ve Orman Bakanlığı ile ilgili ise konuyla ilgili teknik temsilci. <sup>(1)</sup>

g) **(Ek:14/7/2004 – 5226/12 md.)** Görüşülecek konunun müze müdürlüğünü ilgilendirmesi halinde ilgili müze müdürü.

Ayrıca kurula oy hakkı olmamak kaydıyla danışman uzman çağırılabilir.

**(Değişik fıkra: 8/8/2011-KHK-648/49 md.)**Koruma bölge kurulunun gündemiyle ilgili meslek odaları, koruma bölge kurulu müdürlüğünün davetiyle toplantılara gözlemci olarak katılabilir.

**Madde 59 – 60 – (Mülga: 17/6/1987 - 3386/18 md.)**

*Kararlara uyma zorunluluğu<sup>(2)</sup>*

**Madde 61 – (Mülga: 17/6/1987 - 3386/18 md.;Yeniden düzenleme:14/7/2004 – 5226/13 md.)**

Kamu kurum ve kuruluşları ve belediyeler ile gerçek ve tüzel kişiler, Koruma Yüksek Kurulu ve koruma bölge kurullarının kararlarına uymak zorundadır. Koruma Yüksek Kurulunun ilke kararları Resmî Gazetede yayımlanır.

## Conservation of natural and cultural heritage – a common European goal

(Değişik fıkra : 8/8/2011-KHK-648/50 md. ) Koruma bölge kurullarınca alınan kararlara kamu kurum ve kuruluşları ile gerçek ve tüzel kişilerce yapılan itirazlar, Bakanlıkça değerlendirilerek gerekli görüldüğü takdirde Koruma Yüksek Kurulu gündemine alınır.

(Değişik fıkra : 8/8/2011-KHK-648/50 md. ) Bu itirazlar, Koruma Yüksek Kurulunca incelenir ve en geç üç ay içinde karara bağlanır. Koruma Yüksek Kurulunda görüşülen itiraz konuları ayrıca koruma bölge kurulu gündemine alınmaz. Koruma Yüksek Kuruluna yapılacak itirazlarla ilgili usul ve esaslar Bakanlıkça hazırlanan yönetmelikle belirlenir.

*Kurul Üyelerinin yolluk ve gündelikleri:*

**Madde 62** – Koruma Yüksek Kurulu ve Koruma Bölge Kurulları üyelerinden umumi harcırah hükümlerine tabi bulunanların kurul toplantıları için memuriyet mahalleri dışındaki seyahatlerinde yol giderleri ve gündelik, tabii üyelere mensup oldukları kurumlarınca; diğer üyelere, Kültür ve Turizm Bakanlığınca ödenir.

*Kurullarla ilgili yönetmelik:*

**Madde 63** – Yüksek Kurul ile Bölge Kurullarının görev, yetki ve sorumlulukları ile bu Kurulların kendi aralarındaki ve Kültür ve Turizm Bakanlığıyla olan ilişkileri bir yönetmelikle düzenlenir.

---

(1) 14/7/2004 tarihli ve 5226 sayılı Kanunun 11 inci maddesiyle, 58 inci maddenin (a) bendinde yer alan “müzecilik” ibaresi, “hukuk”; “üç” ibaresi, “beş”; (d) bendinde yer alan “iki” ibaresi, “bir”; (f) bendinde yer alan “Orman Genel Müdürlüğü” ibaresi, “Çevre ve Orman Bakanlığı” olarak değiştirilmiş ve metne işlenmiştir.

(2) Bu madde başlığı maddeyi yeniden düzenleyen 5226 sayılı Kanunun 13 üncü maddesiyle düzenlenmiştir.

5896

### ALTINCI BÖLÜM

#### İkramiye ve Cezalar

*Kültür varlıklarını bulanlara verilecek ikramiye:*

**Madde 64** – Türkiye Cumhuriyeti sınırları içinde yer üstünde, yer altında ve su altında bulunan taşınır kültür varlıklarını 4 üncü maddede yazılı makam ve mercilere, aynı maddede yazılı süreler içerisinde haber verenlere:

a) Bulunan varlık, bunların mülkü içinde ise bu Kanunun 24 üncü ve 25 inci maddeleri uygulanır. Ayrıca ikramiye verilmez.

b) Bulunan varlık başkasının mülkü içinde ise Kültür ve Turizm Bakanlığınca varlığın değeri dikkate alınarak, takdir olunacak bedelin % 80'i ikramiye olarak bulan ile mülk sahibi arasında yarı yarıya paylaşılır.

c) Kültür varlığı Devlete ait arazide bulunmuş ise, takdir olunacak bedelin % 40'ı bulana ikramiye olarak verilir.

d) Nerede bulunursa bulunsun haber verilen kültür varlığı korunması gerekli nitelikte olmadığı takdirde

## Conservation of natural and cultural heritage – a common European goal

haber verenlere bu Kanunun 25 inci maddesindeki işlem uygulanır. Ayrıca ikramiye verilmez.

e) Nerede olursa olsun yeni bulunup da 4 üncü maddede yazılı süreler içinde haber verilmediğinden dolayı gizlenmiş sayılan kültür varlıklarını haber verenler ile, bunları yakalayan kamu görevlilerine, 1905 sayılı "Menkul ve Gayrimenkul Emval ile Bunların İntifa Haklarının ve Daimi Vergilerin Mektumlarını Haber verenlere Verilecek İkramiyelere Dair Kanun"da taşınır mallar için gösterilen oranlar dahilinde tespit edilen bedel ikramiye olarak verilir.

f) Yukarıdaki fıkralardan herhangi biri uyarınca kültür varlıklarını bulan, haber veren veya yakalayan kişiler birden fazla ise verilecek ikramiyeler bunlar arasında eşit olarak paylaşılır.

g) Yukarıda belirtilen ikramiyelerin tahakkuk ve tediyesine ait işlemler Maliye ve Kültür ve Turizm bakanlıklarınca birlikte hazırlanacak yönetmelik esaslarına göre yapılır.

*Cezalar:*

### **Madde 65 – (Değişik: 8/10/2013-6498/3 md.)**

Tescil edilen sit alanları ve korunması gerekli taşınmaz kültür ve tabiat varlıkları ile korunma alanlarını bu Kanuna göre tebliğ veya ilan edilmiş olması na rağmen yıkılması na, bozulması na, tahribine, yok olması na veya her ne suretle olursa olsun zarar görmesine kasten sebebiyet verenler ile (...) <sup>(1)</sup> izin alınmaksızın inşaat ve fiziki müdahale yapanlar veya yaptırımlar, iki yıldan beş yıla kadar hapis ve beş bin güne kadar adli para cezasıyla cezalandırılır. <sup>(1)</sup>

Bu Kanuna aykırı olarak yıkılma veya imar izni verenler, iki yıldan beş yıla kadar hapis ve beş bin güne kadar adli para cezasıyla cezalandırılır.

Birinci ve ikinci fıkralarda belirtilen fiiller, korunması gerekli kültür ve tabiat varlığını yurt dışına kaçırarak amacı ile işlenmiş ise verilecek cezalar bir kat artırılır.

(1) 20/8/2016 tarihli ve 6745 sayılı Kanunun 25 inci maddesiyle, bu fıkrada yer alan "koruma bölge kurullarından" ibaresi madde metninden çıkarılmıştır.

5896-1

**(Değişik dördüncü fıkrası: 20/8/2016-6745/25 md.)** Taşınmaz kültür ve tabiat varlıkları ile bunların koruma alanları ve sit alanlarında, 3194 sayılı İmar Kanununun 21 inci maddesi kapsamına giren ruhsata tabi olmayan tadilat ve tamiratları, kültür varlıkları yönünden bünyesinde koruma, uygulama ve denetim büroları kurulmuş yerlerde yetkili idarelerden, koruma, uygulama ve denetim büroları kurulmamış yerlerde koruma bölge kurulu müdürlüklerinden; tabiat varlıkları ve doğal sit alanları yönünden ise çevre ve şehircilik il müdürlüklerinden izin almaksızın ya da izne aykırı olarak yapanlar veya yaptırımlar, altı aydan üç yıla kadar hapis veya adli para cezası ile cezalandırılır.

*Usulsüz belge verenler, ilan ve tebligat yapanlar:*

### **Madde 66 – (Değişik: 23/1/2008-5728/409 md.)**

Bu Kanunun 16 ncı maddesinde yer alan yasaklara aykırı olarak belge verenler, fiil daha ağır cezayı gerektiren bir suç oluşturmadığı takdirde, bir yıldan üç yıla kadar hapis ve adli para cezası ile; bu Kanunun 7 nci maddesinde yer alan ilan veya tebligatı bilerek, süresinde usulüne uygun yapmayanlar ise, üç aydan bir yıla kadar



## Conservation of natural and cultural heritage – a common European goal

hapis ve adli para cezası ile cezalandırılırlar.

*Haber verme sorumluluğuna ve kültür varlığı ticaretine aykırı hareket edenler <sup>(1)</sup>*

### **Madde 67 – (Değişik: 23/1/2008-5728/410 md.)**

Kültür ve tabiat varlıklarıyla ilgili olarak bildirim yükümlülüğüne mazereti olmaksızın ve bilerek aykırı hareket eden kişi, altı aydan üç yıla kadar hapis cezası ile cezalandırılır.

Bildirimi yapılmamış olan kültür ve tabiat varlığını satışı arzeden, satan, veren, satın alan, kabul eden kişi iki yıldan beş yıla kadar hapis ve beşbin güne kadar adli para cezası ile cezalandırılır. Ancak, bu durumda birinci fıkrada tanımlanan suçtan dolayı ayrıca cezaya hükümlenmez.

Ticareti yasak olmayan taşınır kültür varlıklarının izinsiz olarak ticaretini yapan kişi, altı aydan üç yıla kadar hapis cezası ile cezalandırılır.

*Yurt dışına çıkarma yasağına aykırı hareket edenler:*

### **Madde 68 – (Değişik: 23/1/2008-5728/411 md.)**

Kültür ve tabiat varlıklarını bu Kanuna aykırı olarak yurt dışına çıkaran kişi, beş yıldan oniki yıla kadar hapis ve beşbin güne kadar adli para cezası ile cezalandırılır.

*Tetkik ve kontrole muhalefet:*

### **Madde 69 – (Değişik: 23/1/2008-5728/412 md.)**

Bu Kanunun 29 uncu maddesinde yer alan tetkik ve kontrole muhalefet edenler ile 41 inci maddede yer alan nakil işlerine aykırı hareket edenler altı aydan bir yıla kadar hapis ve adli para cezası ile cezalandırılırlar.

*Özel mülkiyete konu olanlar:*

### **Madde 70 – (Değişik: 23/1/2008-5728/413 md.)**

Bu Kanunun 24 üncü maddesine aykırı hareket edenler bir yıldan üç yıla kadar hapis ve üçbin güne kadar adli para cezası ile cezalandırılırlar.

*Kazı, sondaj ve araştırmaya ilişkin hükümlere aykırı hareket:*

### **Madde 71 – (Değişik: 23/1/2008-5728/414 md.)**

Bu Kanunun 38, 42 ve 43 üncü maddelerine aykırı hareket edenler yüz gündən az olmamak üzere adli para cezasıyla cezalandırılırlar.

(1) Bu madde başlığı "Haber verme sorumluluğuna - kültür varlığı ticaretine ve ikametgahı ticarethane olarak gösterme yasağına aykırı hareket edenler:" iken, 23/1/2008 tarihli ve 5728 sayılı Kanunun 410 uncu maddesiyle metne işlendiği şekilde değiştirilmiştir.

**Conservation of natural and cultural heritage –  
a common European goal**

5896-2

*Kamu personeline ilişkin kararlar:*

**Madde 72** – Bu Kanunun uygulanmasında, görevli kamu personeli hakkında yapılacak iş ve işlemler ve alınacak her türlü kararlar ve bu kararlara karşı yapılacak itirazlar, öncelikle incelenir ve sonuçlandırılır.

*Özel müze ve koleksiyonculara ilişkin hükümlere aykırı hareket:*

**Madde 73 – (Değişik: 23/1/2008-5728/415 md.)**

Bu Kanunun 26 ve 30 uncu maddelerine aykırı davranışlara, suç daha ağır bir cezayı gerektirmiyorsa üç aydan bir yıla kadar hapis ve adli para cezası verilir.

*İzinsiz araştırma, kazı ve sondaj yapanlar:*

**Madde 74 –(Değişik: 23/1/2008-5728/416 md.)**

Kültür varlıkları bulmak amacıyla, izinsiz olarak kazı veya sondaj yapan kişi, iki yıldan beş yıla kadar hapis cezasıyla cezalandırılır. Ancak, kazı veya sondajın yapıldığı yerin, sit alanı veya bu Kanuna göre korunması gerekli başka bir yer olmaması halinde, verilecek cezanın üçte biri indirilir.

İzinsiz olarak define araştıranlar, üç aydan iki yıla kadar hapis cezası ile cezalandırılır. Ancak, bu fiillerin yurt dışına kültür varlıklarını kaçırma amacıyla veya kültür varlıklarının korunmasında görevli kişiler tarafından işlenmesi hâlinde, verilecek ceza iki katına kadar artırılır.

Kişinin bu maddede tanımlanan suçları işlemek suretiyle bulduğu kültür varlığını soruşturma başlamadan önce mahallî mülkî amire teslim etmesi hâlinde, mahkeme verilecek cezada üçte ikisine kadar indirim yapılabilir.

İzinsiz olarak define araştıran kişinin, hakkında kovuşturma başlayıncaya kadar, kendisini bu fiili işlemeye gerekli cihazları temin etmek suretiyle sevk eden kişilerin kimliklerini açıklaması ve yakalanmasını sağlaması hâlinde, mahkeme verilecek cezada indirim yapabileceği gibi, ceza verilmesine yer olmadığına da karar verebilir.

*Elkoyma ve müzeye teslim <sup>(1)</sup>*

**Madde 75 – (Değişik: 23/1/2008-5728/417 md.)**

Bu Kanun kapsamında kalan suçlar nedeniyle elkonulan taşınır kültür ve tabiat varlıkları müzeye teslim edilir.

**YEDİNCİ BÖLÜM**

*Diğer Hükümler*

*Yürürlükten kaldırılan kanunlar:*

**Madde 76** – 28/2/1960 tarih ve 7463 sayılı "Hususi Şahıslara Ait Eserlerle Tarihi Abidelerin İstimlakı Hakkında Kanun"; 25/4/1973 tarih ve 1710 sayılı "Eski Eserler Kanunu"; 2/7/1951 tarih ve 5805 sayılı "Gayrimenkul Eski Eserler ve Anıtlar Yüksek Kurulu Teşkiline ve Vazifelerine Dair Kanun" ile 18/6/1973 tarih ve 1741 sayılı "Gayrimenkul Eski Eserler ve Anıtlar Yüksek Kurulu Teşkiline ve Vazifelerine Dair 2 Temmuz 1951 tarihli ve 5805 sayılı Kanunda Bazı Değişiklikler Yapılması Hakkında Kanun" yürürlükten kaldırılmıştır.

**Ek Madde 1 – (17/6/1987 tarih ve 3386 sayılı Kanunun 16 ncı maddesi ile eklenen ek madde**

This project is funded by The European Union through the Interreg-IPA CBC Bulgaria-Turkey Programme. The content of this publication does not reflect the official opinion of the European Union. Responsibility for the information and views expressed in the publication lies entirely with the author(s).

## Conservation of natural and cultural heritage – a common European goal

**hükümü olup teselsül için numaralandırılmıştır.;Değişik:14/7/2004 – 5226/17 md.)**

Bu Kanunda yer alan "Koruma Kurulu" ibareleri "koruma bölge kurulu" olarak değiştirilmiştir.

(1) Bu madde başlığı "Cezaların artırılması:" iken, 23/1/2008 tarihli ve 5728 sayılı Kanunun 417 nci maddesiyle metne işlendiği şekilde değiştirilmiştir.

5897

*Alan yönetimi, müze yönetimi ve anıt eser kurulu*

**Ek Madde 2 – (Ek:14/7/2004 – 5226/17 md.)**

Yönetim alanlarında alan yönetimi, ulusal nitelikli müzelerde ise müze yönetimi, anıt eserlerde anıt eser kurulu kurulur.

a) **(Değişik birinci paragraf: 20/8/2016-6745/26 md.)** Yönetim alanları ile bunların bağlantı noktalarının korunması, değerlendirilmesi ve geliştirilmesi amacıyla Bakanlıkça yönetim planı taslağı hazırlanır veya hazırlattırılır. Bakanlık, yönetim planlarının hazırlanmasına ilişkin olarak alanla ilgili diğer kamu kurum ve kuruluşları ile her türlü işbirliği yapabilir.

**(Değişik ikinci paragraf: 20/8/2016-6745/26 md.)** Hazırlanan taslağın karara bağlanması ve uygulanması konusunda önerilerde bulunmak amacıyla alanda mülkiyet hakkı bulunanlardan, meslek odaları ve sivil toplum örgütleri üyeleri ile üniversitelerin ilgili bölümlerinin öğretim üyelerinden Bakanlıkça bir danışma kurulu oluşturulur.

Eşgüdümün sağlanması amacıyla (...) <sup>(1)</sup> Bakanlıkça bir alan başkanı belirlenir. **(Ek iki cümle: 20/8/2016-6745/26 md.)** Alan başkanının görev süresi üç yıldır. Görev süresi sona eren alan başkanı Bakanlıkça tekrar atanabilir. Alan başkanlığı görevini fiilen yürütenlere, Devlet memurları aylık katsayısının (20000) gösterge rakamı ile çarpımı sonucu bulunacak tutarı aşmamak kaydıyla Bakan tarafından belirlenecek miktarda, damga vergisi hariç herhangi bir vergiye tâbi tutulmaksızın çalışmayı takip eden her ay başında Kültür ve Turizm Bakanlığı Döner Sermaye İşletmesi Merkez Müdürlüğü bütçesinden ödeme yapılır. <sup>(1)</sup>

Bakanlık tarafından hizmetine ihtiyaç duyulan idarelerin birer temsilcisi ve danışma kurulunca seçilecek iki üyenin katılımıyla eşgüdüm ve denetleme kurulu kurulur. Alan başkanı, kurulun da başkanıdır. Kurul, bu taslağı inceleyip mutabakata varmak suretiyle yönetim plânını altı ay içerisinde onaylamaya ve bu plânın uygulanmasını denetlemeye yetkilidir. <sup>(2)</sup>

Kurulun denetim görevini yerine getirebilmesi amacıyla ilgili kurum uzman personelinden ve denetim elemanlarından oluşan bir denetim birimi kurulabilir. Bu birim, ilgili kamu kurum ve kuruluşları ile üçüncü kişilerden yönetim plânı ve uygulaması ile ilgili her türlü bilgi ve belgeyi istemeye yetkilidir.

Kamu kurum ve kuruluşları, belediyeler ile gerçek ve tüzel kişiler, eşgüdüm ve denetleme kurulunca onaylanan yönetim plânına uymak, ilgili idareler, plân kapsamındaki hizmetlere öncelik vermek ve bu amaçla bütçelerine gerekli ödenekleri ayırmak zorundadır.

b) Bakanlıkça belirlenen ulusal nitelikli müzelerde, müze başkanı ve ona bağlı müze müdürü ile işletme müdürü ve müze kurulundan oluşan müze yönetimi kurulur.

Müzelerde; kayıt, tescil, envanter, depolama, eserlerin her türlü bakım ve onarımı, sergilenmesi ve korunması, kültürel, eğitim ve bilimsel faaliyetler müze müdürü tarafından; tanıtım, satış üniteleri yönetimi, etkinlik organizasyonu, ziyaretçi yönetimi, çevre düzenlemesi, bakım-onarım, temizlik işleri işletme müdürü tarafından yürütülür.

Müze başkanı, kendisine bağlı müdürlüklerin faaliyetlerinin eşgüdüm ve denetimi ile müzenin ulusal ve uluslararası kurum ve kuruluşlar nezdinde temsiline yetkilidir.

Müze başkanlığı görevini yürütmek üzere; arkeoloji, sanat tarihi, antropoloji, etnoloji, iktisat, işletme, kamu yönetimi gibi dallarda eğitim görmüş kimseler arasından Bakanlıkça bir müze başkanı atanır.

Tüm müzelerde o müzeye münhasıran ayrıca müze kurulu oluşturulur. Müze kurulu müzenin bulunduğu yerdeki üniversitelerin ilgili bölümlerinden öğretim üyeleri, meslek odaları, sivil toplum örgütü temsilcileri ve yerel yönetimlerin temsilcileri ile müzeye bağışta bulunanlardan Bakanlıkça uygun görülen kişilerden oluşur. Müze kurulu, bünyesinden bir başkan seçer.

This project is funded by The European Union through the Interreg-IPA CBC Bulgaria-Turkey Programme. The content of this publication does not reflect the official opinion of the European Union. Responsibility for the information and views expressed in the publication lies entirely with the author(s).



## Conservation of natural and cultural heritage – a common European goal

- (1) 20/8/2016 tarihli ve 6745 sayılı Kanununun 26 ncı maddesiyle, bu paragrafın birinci cümlesinde yer alan “, kentsel sitlerde ilgili belediye diğer yerlerde” ibaresi madde metninden çıkarılmış, aynı paragrafın ikinci cümlesinde yer alan “Bakanlıkça belirlenen alan” ibaresi “Alan” şeklinde, “Kültür Bakanlığı” ibaresi “Kültür ve Turizm Bakanlığı” şeklinde değiştirilmiştir.
- (2) 20/8/2016 tarihli ve 6745 sayılı Kanununun 26 ncı maddesiyle, bu paragrafın birinci cümlesinde yer alan “Yönetim plân taslağı kapsamında” ibaresi “Bakanlık tarafından” şeklinde değiştirilmiştir.

5898

Müze kurulunun görüşleri doğrultusunda müze için mekansal ve fiziksel gelişim, tematik gelişim ve vizyon, eser, koleksiyon korunması ve geliştirilmesi, tanıtım ve teşhir gibi konuları kapsayan yıllık ve beş yıllık koruma ve geliştirme projesi hazırlanır. Koruma ve geliştirme projesi kapsamında uygulamaları denetlemek, müzenin tanıtımını yapmak, müzeye bağış toplamak, onursal müze dostu ödülü vermek müze kurulunun yetkisindedir. Müze kurulu müzenin işleyişine dair her yıl düzenli olarak rapor hazırlar. Bakanlık bu raporları değerlendirmeye almak zorundadır.

c) Taşınmaz kültür varlığı niteliğindeki anıt eserler için ise, o esere münhasır anıt eser kurulu oluşturulur. Kurul; eserin bulunduğu yerdeki üniversitelerin ilgili bölümlerinden öğretim üyeleri, meslek odaları, sivil toplum örgütü temsilcileri ve yerel yönetimlerin temsilcileri ile eserin korunması ve geliştirilmesi için bağışta bulunanlardan Bakanlıkça uygun görülen kişiler ile bu eserler için tasarruf yetkisine sahip idarenin temsilcisinden oluşur. İlgili idarenin temsilcisi bu kurulun başkanıdır.

Kurul, eser için mekansal ve fiziksel gelişim, tematik gelişim ve vizyon, eserin korunması ve geliştirilmesi, tanıtım ve teşhir gibi konuları kapsayan yıllık ve beş yıllık koruma ve geliştirme projesi hazırlar. Koruma ve geliştirme projesi kapsamındaki uygulamalar, anıt eserin tanıtımını yapmak, anıt eser için bağış toplamak, onursal ödüller vermek anıt eser kurulunun yetkisindedir. Kurul; eserin korunması, yaşatılması ve geliştirilmesine ilişkin her yıl düzenli olarak rapor hazırlar. İlgili idareler bu raporları değerlendirmeye almak zorundadır.

Bu maddenin uygulanması ile ilgili usul ve esaslar Bakanlıkça hazırlanacak bir yönetmelikle düzenlenir.

**Ek Madde 3 – (Ek:14/7/2004 – 5226/17 md.)**

383 sayılı Özel Çevre Koruma Kurumu Başkanlığı Kurulmasına Dair Kanun Hükmünde Kararname, 2873 sayılı Millî Parklar Kanunu, 4915 sayılı Kara Avcılığı Kanunu, 4533 sayılı Gelibolu Yarımadası Tarihi Millî Parkı Kanunu ile belirlenen alanlarda ek-2 maddenin (a) fıkrası hükümleri uygulanmaz.

**Ek Madde 4 – (Ek: 8/8/2011-KHK-648/51 md.) <sup>(1)</sup>**

Taşınır tabiat varlıkları hariç tabiat varlıkları, doğal sit alanları ve bunlara ilişkin koruma alanları ile ilgili olarak bu Kanunda öngörülen iş, işlem ve kararlar bakımından görevli ve yetkili bakanlık, Çevre ve Şehircilik Bakanlığınca.

Tabiat varlıkları, doğal sit alanları ve bunlara ilişkin koruma alanları ile ilgili hususlarda karar almak ve bu Kanunda öngörülen diğer iş ve işlemlerde Çevre ve Şehircilik Bakanlığınca yardımcı olmak üzere; Çevre ve Şehircilik Bakanlığınca merkez teşkilatı bünyesinde Çevre ve Şehircilik Bakanlığınca Müsteşarının veya ilgili Müsteşar Yardımcısının başkanlığında, söz konusu varlıkların ve alanların özelliklerine göre konusunda uzmanlaşmış mimar veya şehir plancısı, orman veya çevre mühendisi <sup>(1)</sup> ve hukukçular ile Çevre ve Şehircilik Bakanlığınca uygun görülecek uzmanlardan Tabiat Varlıklarını Koruma Merkez Komisyonu ve taşrada (...) <sup>(1)</sup> aynı meslek alanlarından yeterli sayıda uzmanın katılımı suretiyle yeteri kadar Tabiat Varlıklarını Koruma Bölge Komisyonu teşkil edilir. Bu komisyonların iş, işlem ve kararları konusunda, bu Kanunun Koruma Yüksek Kurulu ve koruma bölge kurulları ile ilgili hükümleri, Çevre ve Şehircilik Bakanlığınca alınan ilke kararları çerçevesinde kıyasen uygulanır.

(1) 11/10/2011 tarihli ve 662 sayılı KHK'nin 15 inci maddesiyle, bu maddenin ikinci fıkrasının birinci cümlesinde yer alan “Tabiat Varlıklarını Koruma Genel Müdürü, söz konusu varlıkların ve alanların özelliklerine göre konusunda uzmanlaşmış biyolog, peyzaj mimarı, ziraat, çevre, orman ve su ürünleri mühendisleri” ibaresi, “söz konusu varlıkların ve alanların özelliklerine göre

## Conservation of natural and cultural heritage – a common European goal

*konusunda uzmanlaşmış mimar veya şehir plancısı, orman veya çevre mühendisi” şeklinde değiştirilmiş ve aynı cümlede yer alan “Çevre ve Şehircilik Bakanlığı temsilcisinin başkanlığında,” ibaresi yürürlükten kaldırılmıştır.*

5898-1

Bu Kanunda Koruma Yüksek Kurulunca alınması öngörülen kararlar, tabiat varlıkları, doğal sit alanları ve bunlara ilişkin koruma alanları bakımından Koruma Merkez Komisyonunca, koruma bölge kurullarınca alınması öngörülen kararlar koruma bölge komisyonlarınca alınır ve Çevre ve Şehircilik Bakanlığının onayıyla yürürlüğe konulur.

Bu Kanunda ve diğer mevzuatta tabiat varlıkları, doğal sit alanları ve bunlara ilişkin koruma alanları bakımından Koruma Yüksek Kuruluna ve koruma bölge kurullarına yapılan atıflar ilgisine göre Koruma Merkez Komisyonuna ve koruma bölge komisyonlarına yapılmış sayılı ve ilgili maddelerde geçen Koruma Yüksek Kurulundan Koruma Merkez Komisyonu ve koruma bölge kurullarından koruma bölge komisyonları anlaşılır.

**(Ek fıkra: 23/8/2011-KHK-653/18 md. )** Tabiat Varlıklarını Koruma Merkez Komisyonu ile Tabiat Varlıklarını Koruma Bölge Komisyonlarında görev alanlara 55 inci maddede belirtilen esaslar çerçevesinde huzur hakkı ödenir.

Tabiat varlıkları, doğal sit alanları ve bunlara ilişkin koruma alanları ile ilgili iş, işlem ve kararlara ilişkin usul ve esaslar ile bu konularda görev yapacak komisyonların teşkili, çalışma usul ve esasları Çevre ve Şehircilik Bakanlığınca hazırlanan yönetmelikle düzenlenir.

### **Ek Madde 5 – (Ek: 20/8/2016-6745/27 md.)**

Bakanlıkça yapılan veya yaptırılan her türlü proje ve uygulamalarda bu Kanun ile koruma, uygulama ve denetim bürolarına verilmiş olan görev ve yetkiler, koruma bölge kurulu müdürlükleri tarafından kullanılır.

### **Ek Madde 6 – (Ek: 20/8/2016-6745/28 md.)**

Kamu düzeni veya güvenliğinin olağan hayatı durduracak veya kesintiye uğratacak şekilde bozulduğu ya da doğal afet yaşanan yerlerde özel mülkiyette bulunan korunması gerekli taşınmaz kültür varlıklarının onarımı ile restorasyonuna yönelik proje ve uygulama işleri maliklerinin ve diğer ilgililerin muvafakati aranmaksızın ve bedelsiz olarak Bakanlık tarafından gerçekleştirilebilir. Bu kapsamda yürütülen proje ve uygulama işlerinden bir mali yıl içinde tamamlanması mümkün olmayanlar için dört yılı geçmemek üzere gelecek yıllara yaygın yüklenmeye girilebilir.

**Geçici Madde 1** – Bu Kanunun 7 nci maddesine göre tespit ve tescil işlemleri yapılırken, 19 uncu yüzyıl sonuna kadar olan döneme ait taşınmaz kültür varlıklarının malikleri, bunların korunmalarına gerek olmadığını tespitini Kültür ve Turizm Bakanlığından isteyebilirler. Kültür ve Turizm Bakanlığı yönetmeliğe uygun bilgileri içeren bu başvuruları, görevlendirdiği uzmanlara incelettirerek, en geç üç ay içinde, Yüksek Kurula iletir. Yüksek Kurul en geç altı ay içinde konuyu inceleyip karara bağlar.

**Geçici Madde 2** – Gerçek ve tüzelkişiler, koleksiyoncular, bu Kanuna göre çıkarılacak yönetmeliğin yürürlüğe girdiği tarihten itibaren üç ay içinde, ellerinde bulunan korunması gerekli taşınır kültür ve tabiat varlıklarını, menşe göstermeksizin, 24 ve 25 inci maddelere göre Devlet müzelerine satabilir veya envanter defterlerine kayıt ederek en yakın müzeye onaylatmaları şartıyla Kanunun 24 üncü maddesi hükmünden yararlanabilirler.

### **Geçici Madde 3 – (Değişik: 14/7/2004 - 5226/16 md.)**

Kültür ve tabiat varlıklarını koruma kurulları, Kanunun yürürlüğe girdiği tarihte kültür ve tabiat varlıklarını koruma bölge kurullarına, Kültür Varlıklarını Koruma Bölge Kurulu büro müdürlükleri, Kanunun yürürlüğe girdiği tarihte Kültür Varlıklarını Koruma Bölge Kurulu müdürlüklerine döndürür.

Kanunda belirtilen yönetmelikler, Kanunun yayımı tarihinden itibaren bir yıl içinde çıkarılır. Bu düzenlemeler yapılmaya kadar mevcut yönetmeliklerin bu Kanuna aykırı olmayan hükümleri uygulanır.

**Conservation of natural and cultural heritage –  
a common European goal**

5899

**Geçici Madde 4 – (Mülga: 17/6/1987 - 3386/18 md.)**

**Geçici Madde 5** – Bu Kanunda belirtilen yönetmelikler, Kanunun yayımlanmasından itibaren en geç altı ay içinde hazırlanarak yürürlüğe konur.

Bu yönetmelikler Resmi Gazetede yayımlanır.

**Geçici Madde 6** – Genel Kadro Kanunu çıkıncaya kadar, bölge kurulları için bu Kanuna ekli bulunan kadro cetveli uygulanır.

**Geçici Madde 7 – (Ek: 22/5/2007-5663/2 md.)**

Kadastro devam eden taşınmazların sınırlandırma ve tespiti işleri ile devam eden davalarda da bu Kanunun 11 inci maddesinin birinci fıkrası hükmü uygulanır. Sınırlandırma ve tespitleri henüz askı ilanına alınmamış taşınmazların kadastro tutanakları kadastro komisyonuna intikal ettirilmek suretiyle bu Kanunun 11 inci maddesinin birinci fıkrasına uygun hale getirilir. 27/7/2004 tarihinden itibaren yapılan kadastro çalışmaları sonucu zilyetlik şartları olduğu halde sit alanlarında kalması nedeniyle Hazine adına tespit ve tescili yapılmış taşınmazlardan 1 ve 2 nci derece arkeolojik sit alanları dışında kalan sit alanlarındaki taşınmazların kadastro tutanaklarında zilyet veya hak sahibi olarak belirtilen kişilerin veya mirasçılarının, Kanunun yayımı tarihinden itibaren 1 yıl içerisinde mahalli Maliye kuruluşlarına müracaatları halinde Maliye kuruluşunun talebi ile harca tâbi olmadan re'sen ilgilisi adına tescilleri yapılır.

**Geçici Madde 8 – (Ek: 4/2/2009-5835/4 md.)**

11/3/2005 tarihinden önce bir şekilde koleksiyoncular tarafından edinilmiş ve bağlı bulunduğu müzedeki envanter defterine kaydı yaptırılmış taşınmaz kültür varlıkları, koleksiyoncular arasında hiçbir surette değiştirilemez ve satılamaz. Ancak bu taşınmaz kültür varlıklarından; müze ve ören yerlerindeki eserlerin bütünlücüsü olduğu tespit edilen parçalar ile müze koleksiyonlarını tamamlar nitelikte olanları Kültür ve Turizm Bakanlığının bedelsiz olarak alma hakkı saklıdır.

**Geçici Madde 9 – (Ek: 8/8/2011-KHK-648/52 md. )**

Tabiat varlıkları, doğal sit alanları ve bunlara ilişkin koruma alanları ile ilgili olarak Çevre ve Şehircilik Bakanlığınca hazırlanması öngörülen yönetmelikler yürürlüğe girinceye kadar, bu maddenin yürürlüğe girmesinden önce yürürlüğe girmiş olan yönetmeliklerin bu Kanun Hükmünde Kararnameye aykırı olmayan hükümlerinin uygulanmasına devam edilir.

**Geçici Madde 10 – (Ek: 8/8/2011-KHK-648/52 md. )**

Koruma bölge kurullarının mevcut üyelerinin görevleri bu maddenin yürürlüğe girdiği tarihte sona erer.

**Geçici Madde 11 – (Ek: 20/8/2016-6745/29 md.)**

Bu maddenin yürürlüğe girdiği tarihte görev yapmakta olan alan başkanları, danışma kurulu üyeleri ile eşgüdüm ve denetleme kurulu üyelerinin görevleri sona erer. Görevi sona erenlerin yerine bu maddenin yürürlüğe girdiği tarihten itibaren en geç altı ay içinde Bakanlıkça görevlendirme yapılır.

*Yürürlük:*

**Madde 77** – Bu Kanun yayımı tarihinde yürürlüğe girer.

*Yürütme:*

**Madde 78** – Bu Kanun hükümlerini Bakanlar Kurulu yürütür.



**Conservation of natural and cultural heritage –  
a common European goal**

**KAYNAKÇA**

BURCHNER, L., “Salmydessos”, **Paulys Real-Encyclopädie der Classischen Altertumswissenschaft**, IA, Stuttgart 1920, s.1991-1992.

DİRİMTEKİN, Feridun , “Midye Surları ve Aya Nikola Kilisesi”, **Ayasofya Müzesi Yıllığı**, 5, 1963, s.47-55.

Edirne Kültür Varlıklarını Koruma Bölge Kurulu Arşivi, Kırklareli İli Vize İlçesi, **Kıyıköy Surları Sanat Tarihi Raporu**, 2017.

EYİCE, Semavi – Nicole THIERRY, “Le Monastère et la Source Sainte de Midye en Thrace Turque”, **Cahiers Archéologiques**, 20, 1970, s.47-76.

**Kırklareli Kültür Varlıkları Envanteri**, C.2, basım tarihi ve yeri yok.

KOCAASLAN, Murat, **Trakya, Kıyıköy Monografyası**, Trakya Üniversitesi Sosyal Bilimler Enstitüsü Sanat Tarihi Bilim Dalı Yüksek Lisans Tezi, Edirne 2000.

KÜLZER, **Andreas**, **Ostthrakien (Euröpē)**, **Tabula Imperii Byzantini 12**, Wien, 2008.

KÜLZER, Andreas, “The Byzantine Road System in Eastern Thrace: Some Remarks”, **Byzantine Thrace Evidence and Remains, 4th International Symposium on Thracian Studies (Komotini 18-22 April 2007)**, **Byzantinische Forschungen**, 30, Amsterdam, 2011, s.179-201.

KÜLZER, Andreas, “Byzantinische Festungen im Grenzgebiet der Thrakischen Provinzen Euröpē und Haimimontos”, **Bulgaria Mediaevalis**, 3, 2012, s.3-20.

MANGO, Cyril – Roger SCOTT (Çev.), **The Chronicle of Theophanes Confessor:**

This project is funded by The European Union through the Interreg-IPA CBC Bulgaria-Turkey Programme. The content of this publication does not reflect the official opinion of the European Union. Responsibility for the information and views expressed in the publication lies entirely with the author(s).

**Conservation of natural and cultural heritage –  
a common European goal**

**Byzantine and Near Eastern History AD 284-813**, Oxford 1999.

MANSEL, Arif Müfid, **Trakyanın Kültür ve Tarihi**, İstanbul, 1938.

PRALONG, Annie, “Remarques sur les fortifications byzantines de Thrace Orientale”,  
**Géographie historique du monde méditerranéen, Byzantina Sorbonensia 7**,  
Paris, 1988, s.179-200.

PREISER-KAPPELLER, Johannes, **Der Episkopat im späten Byzanz, Saarbrücken**,  
2008.

PROKOPIUS, **Building**, (Çev. H.B. Dewing - Glanville Downey), Loeb Classical  
Library, London, 1954.

SOUSTAL, Peter, **Thrakien (Thrakē, Rodopē und Haimimontos), Tabula Imperii  
Byzantini 6**, Wien, 1991.

STRABON, **Antik Anadolu Coğrafyası (Geographika:XII-XIII-XIV)**, Çev. Adnan  
Pekman, İstanbul 2000.

STRONK, Jan, “Wreckage at Salmydessos”, **Thracia Pontica**, III, 1986, s.203-215.

UZUNÇARŞILI, İsmail Hakkı, **Osmanlı Tarihi**, C.1, Ankara 1988.

[www.kirklarelienvanteri.gov.tr](http://www.kirklarelienvanteri.gov.tr)

**Conservation of natural and cultural heritage –  
a common European goal**

